

Le cinquante-huit

TOUTES LES ACTUALITÉS DU CONSEIL DÉPARTEMENTAL DE LA NIÈVRE

Quand nos étudiants en médecine s'installent dans la Nièvre

À retrouver p.8



TOUS ENGAGÉS POUR LA NIÈVRE

Des femmes au parcours inspirant - p.3



LA CITÉ DE L'ENFANCE

Prête à accueillir ses premiers pensionnaires p.12



SOPHIE ADENOT

L'étoile du collège d'Imphy - p.14



CITÉ DES PRÉSENTS - FRANÇOIS MITTERRAND

La grande ouverture - p.19



CAP SUR LES SETTONS

Le poumon vert morvandiau attire chaque année - p.20





Fabien Bazin, entouré de Justine Guyot, vice-présidente, et Frédéric Roy, conseiller départemental, lors de la journée consacrée à l'installation de trois nouveaux médecins à Decize le 26 mars.

Notre responsabilité est de garder le cap

« Les élections municipales de mars dernier ont ouvert une nouvelle étape pour nos communes et nos intercommunalités. Je veux saluer les maires et les présidents de communauté de communes nouvellement élus ainsi que leurs équipes.

Dans la Nièvre, cet engagement compte profondément. À un moment où la vie publique est souvent traversée par le doute, il dit quelque chose d'essentiel : la volonté de continuer à agir, à prendre sa part et à faire vivre notre beau département. Le Conseil départemental, malgré les contraintes budgétaires, continuera d'être aux côtés des communes pour accompagner les projets, petits ou grands, dans l'intérêt des Nivernaises et des Nivernais, avec la même attention portée à chaque territoire.

Nous avons voté en avril le budget 2026 dans un contexte difficile, marqué à la fois par les incertitudes internationales, la crise de l'énergie, l'alourdissement des dépenses contraintes et la pression croissante sur les finances locales. Dans ce cadre, nous avons

fait le choix d'un budget sérieux et prudent, sans renoncer à ce qui compte pour la Nièvre ni à ce qui prépare son avenir.

Depuis le début du mandat, nous avons tenu une ligne claire, faite de gestion sérieuse et de constance. Elle nous permet aujourd'hui de conserver des marges de manœuvre et de poursuivre ce que nous avons engagé. Bien gérer n'a de sens que pour cela : continuer d'agir dans la durée, sans perdre de vue l'essentiel, et rester capables d'investir lorsque le territoire en a besoin.

C'est ce qui nous permet de voir aboutir cette année plusieurs projets importants, préparés de longue date, mûris avec patience et portés avec détermination. La Cité de l'enfance, avec 22 millions d'euros d'investissement, offrira aux enfants

Nous avons fait le choix d'un budget sérieux et prudent, sans renoncer à ce qui compte pour la Nièvre, ni à ce qui prépare son avenir.

confiés au Département un cadre d'accueil plus digne, plus humain et mieux adapté.

À Château-Chinon, la Cité des Présents - François Mitterrand, inaugurée le 10 mai, donnera à la Nièvre un lieu culturel et historique appelé à compter.

Le déploiement de la fibre, désormais accessible à 98 % des Nivernaises et des Nivernais, constitue une avancée majeure pour l'égalité territoriale, l'attractivité du département et les usages de demain.

Enfin, la mise à 2 x 2 voies de la RN7 marque l'aboutissement d'un long combat pour le désenclavement de la Nièvre.

Dans le même esprit, nous poursuivons notre soutien à l'agriculture nivernaise : au-delà des aides apportées chaque année aux filières, aux circuits courts et

aux projets locaux, notre participation au plan stratégique national, aux côtés de l'Europe, atteindra 4,5 millions d'euros pour accompagner l'investissement agricole.

Nous avons également fait le choix de participer à une expérimentation nationale sur le financement des maisons de retraite. Concrètement, les établissements de la Nièvre bénéficieront cette année d'environ 4 millions d'euros supplémentaires pour mieux répondre aux besoins des personnes âgées et du grand âge.

Dans une époque troublée, notre responsabilité est de garder ce cap : tenir solidement nos équilibres, ne pas céder sur l'essentiel, et continuer de préparer avec vous l'avenir de la Nièvre.»

FABIEN BAZIN,
Président du Conseil
départemental de la Nièvre

Fidèlement, Fabien Bazin



La Cité des Présents - François Mitterrand



© Florence Bobin

Émilie Bobin

ELLE A TOUT D'UNE GRANDE ARTISTE

À seulement 11 ans, Émilie Bobin se distingue par une personnalité à la fois discrète, réfléchie mais affirmée. La jeune Vauzelliennaise vit avec ses parents et sa petite sœur et poursuit sa scolarité au collège Henri-Wallon. Cette année, elle y a découvert les arts plastiques, une discipline qui la passionne tout particulièrement. Elle apprécie aussi le sport et le français. Elle pratique également le théâtre et aime cuisiner en famille. Très tôt, elle laisse apparaître un véritable talent créatif, inspirée comme une graine d'artiste qui s'épanouit naturellement.

Le dessin occupe une place privilégiée dans son quotidien : « *Je dessine tous les jours* », explique-t-elle. Son talent a récemment franchi les frontières. **Son dessin a été sélectionné parmi 8 019 œuvres venues de 153 villes de dix-neuf pays, avant d'être présenté à Hiroshima.** Aujourd'hui, l'œuvre de la jeune artiste est exposée dans le hall du siège des Nations unies à New York. Récompensée par le secrétariat général de Mayors for Peace du Japon, **Émilie a aussi été nommée ambassadrice de la paix par sa ville.**

Quand on lui demande ce qu'elle veut faire plus tard, pas d'équivoque, elle aimerait devenir artiste et animer son atelier de dessin comme ses parents.



© Baptiste Rappeneau

Célia Haudrechy

21 ANS, SAPEUR-POMPIER VOLONTAIRE À LORMES, BIENTÔT PROFESSIONNELLE

Elle vit, dort, pense sapeur-pompier. « *Cela occupe les trois quarts de ma vie* », sourit Célia Haudrechy. À 21 ans, la jeune fille de Bazoches a eu la révélation en primaire, lors d'une visite du centre de secours de Lormes. Au collège Paul-Barreau, elle est parmi les premières à intégrer les Cadets de la Sécurité civile, où l'on inculque le sens civique, l'envie d'engagement. Et tout s'enchaîne : trois ans à l'école des Jeunes sapeurs-pompiers de Montreuilon, et l'intégration en 2021, à 16 ans, à la caserne lormoise, en tant que pompier volontaire. Et une première intervention forcément inoubliable : « *Un homme en détresse respiratoire.* » Beaucoup d'autres ont suivi, depuis : « *J'en ai fait plus de cent en 2025.* »

La passion de l'engagement ne lui a pas fait oublier les études, mais elle les a orientées. En troisième année de STAPS Management à Dijon, Célia Haudrechy a choisi un cursus qui lui permet de faire du sport et de se rapprocher de son ambition : devenir sapeur-pompier professionnel. « *Il faut avoir bac + 3 pour être capitaine* », précise celle qui est déjà caporal depuis deux ans. « *J'ai adapté mes études pour être plus disponible. Je suis à Dijon le lundi et le mardi, et le reste de la semaine à Lormes.* »

« *Le monde des sapeurs-pompiers m'a permis d'être moins timide. J'ai vite gagné en maturité, j'aime parler avec les gens. Sur un secours aux personnes, une femme, ça rassure.* »



© Pierre-Louis

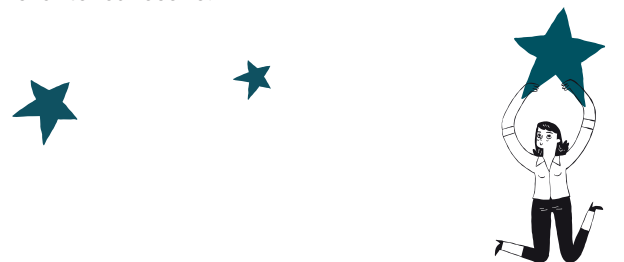
Anne-Marie David

LA VOIX DE L'EUROVISION RESTÉE FIDÈLE À LA SIMPLICITÉ

Dans l'histoire du Concours de l'Eurovision, peu d'artistes ont marqué les esprits comme Anne-Marie David. Pourtant, la chanteuse ne se définit pas par la gloire internationale que lui a apportée ce rendez-vous musical. Pour elle, l'essentiel se trouve ailleurs : dans la rencontre avec le public et l'émotion partagée à chaque fois qu'elle monte sur scène.

En 1973, elle entre dans l'histoire en remportant l'Eurovision pour le Luxembourg avec la chanson *Tu te reconnaîtras*. Le titre devient un succès international et propulse la chanteuse sur les scènes du monde entier. Six ans plus tard, elle représente la France et décroche la troisième place, confirmant son talent d'interprète.

Son coup de cœur pour la Nièvre, elle le doit au compositeur Jean Musy, domicilié à Saint-Amand-en-Puisaye. Avec lui, elle imagine des projets originaux où la musique reste leur passion commune. **Malgré les récompenses, les tournées, Anne-Marie préfère aujourd'hui la simplicité de sa vie nivernaise.** Sans strass ni paillettes, elle cultive ce qui l'anime depuis toujours : transmettre quotidiennement sa passion de la musique, partager sa bonne humeur et continuer à chanter sur scène.



Le saviez-vous ?



RETROUVEZ TOUS LES MOIS LES ACTUALITÉS DU CONSEIL DÉPARTEMENTAL DE LA NIÈVRE DANS LA NEWSLETTER !

Le Conseil départemental vous propose un nouveau rendez-vous mensuel pour rester informé de l'actualité du territoire, des projets, des initiatives locales et de ce qui fait bouger la Nièvre au quotidien.

Retrouvez les infos du mois de votre Département en un clin d'œil : simple, gratuit & utile !

Inscrivez-vous ici



LE VŒU D'UNE ANNÉE 2026 « FRATERNELLE, ENGAGÉE, SOLIDAIRE ET TOURNÉE VERS L'AVENIR »

13 janvier 2026

Venues de toute la Nièvre, plusieurs centaines de personnes ont rallié l'Espace Gérard-Philippe, à Varennes-Vauzelles, pour assister à la cérémonie des vœux du Conseil départemental. « *Merci d'être là. Votre présence, compte particulièrement* », a ouvert le président Fabien Bazin. À sa suite, les vice-présidents Joëlle Julien, Wilfrid Séjeau, Blandine Delaporte et Lionel Lécher ont détaillé la foisonnante rétrospective des actions menées par la collectivité et ses 1 700 agents sur tous les fronts, de la santé à l'environnement en passant par les collèges, le sport et la culture.



200 JEUNES EN PISTE POUR LA DICTÉE DU TOUR

27 mars 2026

Venus de tout le sud-Nivernais, en locaux de l'étape comme les écoliers de Magny-Cours et Saint-Parize-le-Châtel ou d'un peu plus loin, 200 élèves ont mis leur orthographe et leur grammaire à l'épreuve de la Dictée du Tour, vendredi 27 mars, dans la salle de presse du circuit de Nevers-Magny-Cours offrant une vue royale sur la ligne droite des stands.

Enjeu de la dictée, quatre journées VIP offertes par ASO, la société organisatrice du Tour, pour les auteurs des meilleures copies et leurs parents. Sur fond vrombissant de bolides tournant sur la piste Grand Prix, les élèves ont écouté Magalie Finot lire le texte, le court extrait d'un article de Jean-Mathias Joly, journaliste du *Journal du Centre*, annonçant les deux étapes du Tour 2026 dans la Nièvre.



LE DÉPARTEMENT A AIDÉ 100 JEUNES À PASSER LEUR PERMIS DE CONDUIRE EN 2025

12 janvier 2026

Sésame vers l'indépendance, le permis de conduire est encore plus important dans un département rural tel que la Nièvre. C'est pourquoi le Conseil départemental accorde, depuis des années, **une aide de 300 euros au permis de conduire. Cent jeunes en ont bénéficié en 2025**, et ils seront un peu plus nombreux en 2026, grâce à une augmentation de 4 000 euros du budget alloué par la collectivité. Certains d'entre eux ont témoigné lors d'une rencontre, lundi 12 janvier, dans les locaux d'Infos Jeunes Nièvre, partenaire du Département pour cette action appréciée, qui ouvre également sur la citoyenneté et le bénévolat.

L'USON NEVERS RUGBY MUSCLE SA PERFORMANCE

2 février 2026

Soutenu par le Conseil départemental à hauteur de 1,5 million d'euros sur un coût total de 3,8 millions, la construction du Centre de performance de l'USON Nevers Rugby a officiellement été présentée, lundi 2 février, par Régis Dumange, président du club, aux côtés de Wilfrid Séjeau et de Lionel Lécher, vice-présidents du Département. Le bâtiment de 2 000 m², qui devrait être prêt fin août, hissera l'USON au niveau des cadors de Pro D2 et sera une vitrine attractive pour les jeunes joueurs.



UN « SERIOUS GAME » EN PRÉPARATION POUR MIEUX FAIRE CONNAÎTRE LES AIDES À LA JEUNESSE

25 février 2026

Théâtre des solennelles sessions du Conseil départemental, la salle François-Mitterrand est passée en format « concours de pitches », mercredi 25 février. **Dix étudiants en master Culture de l'image animée de l'École supérieure des arts appliqués de Bourgogne (ESAAB) sont venus présenter leurs ébauches de « serious game »** aux membres de l'Observatoire des jeunes citoyens. Ambiance retrogaming, « point and click », mode multijoueurs, etc. : la variété des propositions et la qualité de la réflexion ont d'autant plus impressionné l'auditoire que les élèves de l'école neversoise ont eu moins d'un mois, vacances comprises, pour élaborer leur projet.



L'IMPORTANT, C'EST QU'ON SÈME

1^{er} avril 2026

Des Super Mamans volontaires pour soulager le délicat post partum, des « poissons des émotions » créés in situ, un chien d'assistance judiciaire friand de papouilles : organisé par le Centre social et le Site d'action médico-sociale (SAMS) de Corbigny, le forum joliment nommé « L'Important c'est qu'on sème » a permis aux familles de rencontrer des acteurs parfois étonnants de la prévention et de la protection de l'enfance, le 1^{er} avril à La Transverse. Michèle Dardant, vice-présidente en charge de l'enfance, a visité et apprécié ce rendez-vous qui a mis en lumière les missions du Département et le rôle central du SAMS.

Le saviez-vous ?



L'AUTONOMIE DANS LA NIÈVRE UN CONTEXTE NIVERNAIS SPÉCIFIQUE, UNE RÉPONSE ADAPTÉE !

En 2025, l'autonomie bénéficiait du budget le plus conséquent du Conseil départemental, avec 96 millions d'euros consacrés à l'accompagnement des personnes âgées et des personnes en situation de handicap.

La Nièvre se distingue par une proportion plus élevée que la moyenne nationale de personnes âgées et de personnes en situation de handicap sur le territoire. Cette réalité démographique impose une réponse ciblée et ambitieuse.

Le Conseil départemental s'engage donc à mettre en œuvre des politiques publiques adaptées, pour répondre au plus près des besoins de cette population fragile, souvent confrontée à des parcours de vie marqués par la dépendance ou la perte d'autonomie.



LE DÉPARTEMENT PARTENAIRE DE LA MAISON DE RETRAITE DU FUTUR DE PRÉMERY

2 mars 2026

C'est une maison de retraite « où il fait bon vivre et travailler ». Les Colchiques, à Prémery, ont reçu la visite de Fabien Bazin, président du Conseil départemental, et de Thierry Guyot, conseiller départemental du canton, pour la signature du Contrat pluriannuel d'objectifs et de moyens, qui cimentera le partenariat entre la collectivité et l'établissement. Un contrat a été également paraphé pour la résidence autonomie Les Capucines, dont l'ouverture est prévue début 2027.

Ouvertes sur la ville, nouant des partenariats avec l'Entreprise à but d'emploi EBE 58 et d'autres acteurs de la vie locale, Les Colchiques « font la démonstration que la maison de retraite du futur n'est pas une vue de l'esprit », a salué Fabien Bazin. « **Oui, une maison de retraite est un lieu de vie, on doit pouvoir y faire entrer les enfants, les animaux. Organiser des choses très simples, qui laissent la porte s'ouvrir sur l'extérieur.** »

RUGBY ET PRÉVENTION

26 mars 2026

Le Touch Rugby des étudiants, organisé par l'association du Campus Connecté de Nevers, a réuni 20 équipes sur la pelouse du stade du Pré-Fleuri, terrain de l'USON Nevers Rugby.



L'occasion pour les équipes du service Santé Prévention du Conseil départemental de sensibiliser les jeunes venus en nombre sur des sujets comme la vaccination, les dépistages de IST et autres.

UNE FEUILLE DE ROUTE STRATÉGIQUE POUR LES POMPIERS QUI ASSURENT LA SÉCURITÉ DES NIVERNAIS

12 février 2026

L'arrêté portant adoption du Schéma départemental d'analyse et de couverture des risques (SDACR) 2026-2030 a été signé Mme Fabienne Decottignies, préfète de la Nièvre, et en présence de Fabien Bazin, président du Conseil départemental de la Nièvre, de Michel Mulot, président du conseil d'administration du SDIS (CASDIS), et du colonel hors classe Olivier Peycru, directeur du SDIS de la Nièvre. Par cet acte officiel, la Nièvre se dote d'un document stratégique majeur qui fixe le cap de l'organisation des secours pour les cinq prochaines années et engage durablement l'ensemble des actions des sapeurs-pompiers de la Nièvre.



LA PROTECTION CIVILE ENCORE PLUS MOBILE GRÂCE AU CONSEIL DÉPARTEMENTAL

21 janvier 2026

De plus en plus sollicitée pour des interventions, la Protection civile de la Nièvre a vu ses moyens matériels renforcés avec un utilitaire offert par le Département. Le véhicule, en parfait état **après une première « vie » au sein de la collectivité, facilitera l'action des 47 bénévoles de l'association**, dont Fabien Bazin, président du Conseil départemental, et Joëlle Julien, vice-présidente, ont salué le rôle inestimable auprès des Nivernais.



Nos vidéos sur Youtube
et [nievre.fr](https://www.nievre.fr)





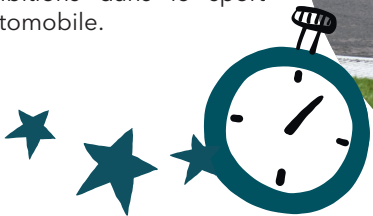
LÉO LEROY TRIOMPHE AU CHALLENGE KARTING DE MAGNY-COURS

28 mars 2026

Cette année encore, le circuit de karting de Nevers Magny-Cours a été le théâtre d'une finale aussi spectaculaire que disputée. Organisé depuis 2019 par le Conseil départemental de la Nièvre et Feed Racing, le Challenge karting s'inscrit dans une volonté forte de démocratiser l'accès au sport automobile de haut niveau.

Au terme de cette compétition acharnée ayant réuni 600 collégiens de 20 établissements nivernais, c'est Léo Leroy, 14 ans, collégien à Saint-Pierre-le-Moûtier, qui s'est imposé avec brio. Concentré et déterminé, il a su tirer parti des conditions difficiles pour creuser l'écart et s'offrir la victoire.

Ce succès marque une étape décisive dans son jeune parcours et donne un véritable coup d'accélérateur à ses ambitions dans le sport automobile.



LE DÉPARTEMENT SOUTIEN LES ÉTUDIANTS... ET LEUR FUTURE MAISON

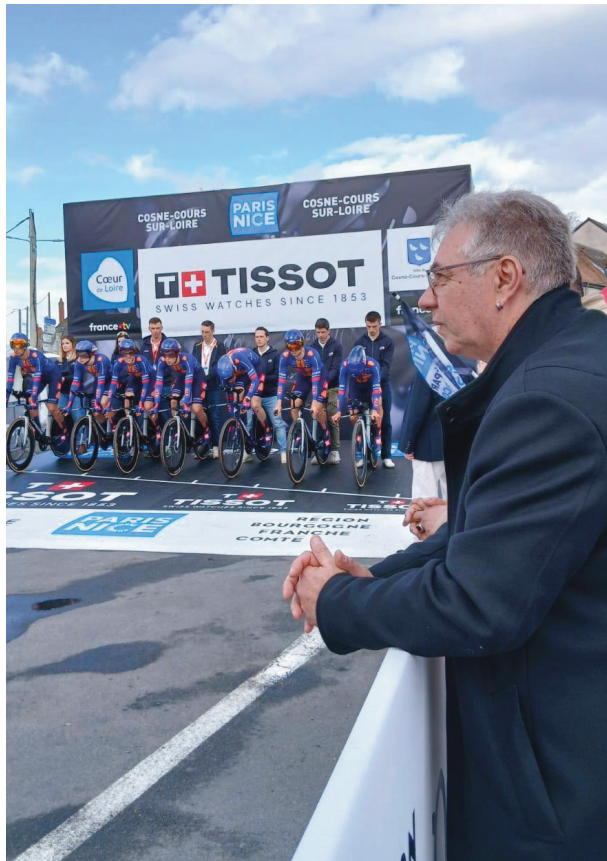
5 février 2026

La Maison des étudiants de Nevers Agglomération a été inaugurée place Guy-Coquille à Nevers. Ce lieu de vie et d'informations destiné aux 3 200 étudiants locaux a été en partie financé par le Conseil départemental, soucieux de l'épanouissement des jeunes engagés dans la voie ardue de l'enseignement supérieur. Préoccupée également par la santé mentale des jeunes, la collectivité propose des permanences d'assistantes sociales et de psychologues dans le bâtiment inauguré le 5 février, en présence de Wilfrid Séjeau.

LE PARIS-NICE DE RETOUR EN TERRES NIVERNAISES !

10 mars 2026

Le peloton du Paris-Nice a dévalé les routes du val de Loire nivernais à plus de 50 km/h, lors du contre-la-montre par équipes entre Cosne-sur-Loire et Pouilly-sur-Loire. Le public était en nombre, au départ comme à l'arrivée et dans les villages traversés : Saint-Père, Pougny, Saint-Martin-sur-Nohain, Saint-Laurent-l'Abbaye et Saint-Andelain. Des paysages de carte postale révélés sous leur meilleur jour, et pour des millions de téléspectateurs, grâce aux motos et hélicoptères de France Télévisions. Lionel Lécher, vice-président du Conseil départemental en charge des sports, a suivi la course au plus près.



LES ROUTES NIVERNAISES À L'HONNEUR

février 2026

Le mois de février s'est révélé riche en inaugurations sur les routes départementales. Ces mises en lumière viennent illustrer l'ampleur des travaux réalisés au service de la sécurité, de l'attractivité et du cadre de vie des habitants.

Ici, à Lucenay-lès-Aix, les sections RD 137 et RD 29 (intersection RD 137 / RD 29 et début de la route de Cossaye) ont été mises à l'honneur et inaugurées en présence de Frédéric Roy, conseiller départemental du canton de Decize.



SOUTENIR LES VOCATIONS DES JEUNES NIVERNAIS

24 mars 2026

Le lycée Raoul Follereau de Nevers a accueilli un forum des métiers de la santé, réunissant une trentaine de lycéens de la seconde à la terminale. Au programme, des échanges concrets avec des professionnels du territoire, ainsi que des partenaires comme le Conseil départemental de la Nièvre. **À travers la présentation du dispositif de bourses départementales (jusqu'à 500 € par mois dès la 2^e année de médecine),** les services du Département ont apporté des réponses concrètes et encouragé les jeunes à envisager des études de santé... et pourquoi pas une installation future dans la Nièvre.

UNE NOUVELLE ÉPICERIE PARTICIPATIVE À VENIR À PUGNY

25 février 2026

Une quinzaine d'habitants se sont réunis à Pougny pour préparer l'ouverture d'une épicerie participative et citoyenne, un projet porté avec l'appui du Département et de Bouge ton CoQ. Soutenue financièrement et accompagnée dans sa mise en œuvre, cette initiative illustre la mobilisation conjointe des habitants et des institutions pour redonner un commerce de proximité et un véritable lieu de vie au village. « *Le commerce rural est en perte de vitesse* », a expliqué Jean-Paul Fallet, conseiller départemental délégué à l'économie sociale et solidaire : « *il se délite progressivement, laissant un vide important dans les villages.* » Il a rappelé combien il est essentiel que les habitants deviennent eux-mêmes porteurs de projets. C'est ainsi que l'association pougnyssoise, présidée par Aurélie Palengat, prend tout son rôle et tout son sens ! Elle aura pour mission de structurer le fonctionnement du commerce et d'animer cette future structure.



Un budget 2026 qui protège les Nivernais

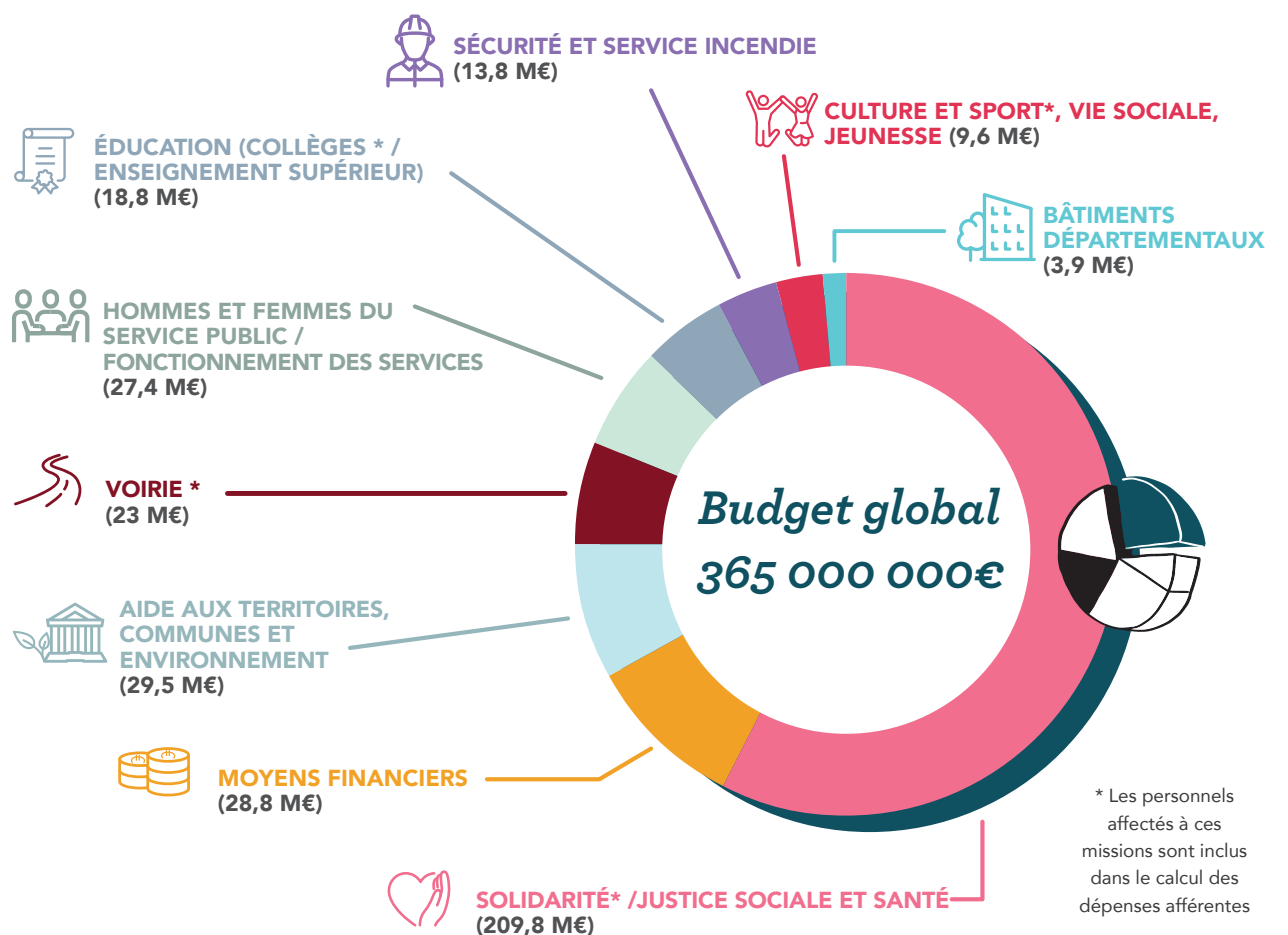
Dans un monde plus instable, plus dur, parfois plus brutal, notre responsabilité est de garder un cap clair : protéger les Nivernaises et les Nivernais, maintenir des services publics de proximité solides et continuer à préparer l'avenir.

C'est dans cet esprit que nous avons abordé le budget 2026. Les contraintes budgétaires qui pèsent sur les collectivités demeurent fortes, les marges de manœuvre restent étroites, mais nous l'avons préparé avec sérieux et constance. Depuis 2021, nous avons engagé une gestion exigeante, non par goût de la rigueur, mais parce qu'elle est la condition pour continuer à agir dans la durée. Aujourd'hui, cela produit des effets concrets : notre épargne brute progresse, la dette diminue, et nous conservons notre capacité d'investissement.

Cette solidité n'est pas une fin en soi. Elle nous permet de rester présents là où l'on nous attend, pour protéger les enfants, accompagner les personnes âgées et les plus fragiles, soutenir les collèges, les communes, les associations et les sapeurs-pompiers, et faire vivre au quotidien le service public départemental. Elle nous permet aussi de poursuivre nos priorités en renforçant l'accès aux soins, en accompagnant la jeunesse, en soutenant l'agriculture, et de voir aboutir plusieurs projets structurants préparés de longue date, mûris avec patience et portés avec détermination : la Cité de l'enfance, la Cité des Présents - François Mitterrand, la fibre et la RN7 à 2 x 2 voies.

*Un repère, un bouclier,
une collectivité qui
prépare l'avenir.*

Dans la période qui s'ouvre, il ne s'agit ni de promettre tout ni de renoncer à l'essentiel. Il s'agit de tenir bon, de continuer à écouter, à agir et à investir avec responsabilité. Le Conseil départemental entend rester ce qu'il doit être pour les Nivernais : un repère, un bouclier et une collectivité qui prépare l'avenir.



VICE-PRÉSIDENT EN CHARGE DES FINANCES, DES ACHATS ET DES FONDS EUROPÉENS

Daniel Barbier

Le budget 2026 s'inscrit dans un contexte moins heurté que celui de l'an dernier, même si les contraintes budgétaires pesant sur les collectivités restent fortes. Les équilibres demeurent fragiles, les recettes incertaines et les marges de manœuvre limitées, mais le travail de gestion conduit depuis plusieurs années nous permet d'aborder cet exercice sur des bases plus solides et avec une trajectoire plus lisible.

Les résultats sont là. L'épargne brute atteint 7,3 % des recettes de fonctionnement, contre 5,7 % l'année précédente. L'encours de dette poursuit sa baisse, avec 11 millions d'euros de moins depuis 2021. Le recours à l'emprunt a été contenu à 13 millions d'euros. Pour 2026, les dépenses de fonctionnement se situent autour de 313 millions d'euros, avec un investissement maintenu autour de 32 millions.

Ces équilibres ne règlent pas tout. Ils montrent toutefois qu'une gestion rigoureuse, prudente et cohérente permet encore de préserver l'essentiel et de maintenir la capacité d'action du Département. Notre ligne pour le budget 2026 est donc claire : préserver les grands équilibres financiers, poursuivre le désendettement, maintenir l'investissement et concentrer nos moyens sur nos priorités et les attentes des Nivernaises et des Nivernais.

Ainsi conçu, le budget n'est pas seulement un exercice comptable. Il est un choix de méthode : lucidité dans l'analyse, stabilité dans la conduite, et volonté constante de préserver, dans la durée, la capacité d'action de la collectivité.





De gauche à droite : Frédéric Roy, Fabien Bazin, Justine Guyot, Marina Fermely, Lilith Hovhannisyane et Anthony Nicard.

SANTÉ

Trois médecins boursiers du Département à Decize

La médecine généraliste retrouve des couleurs à Decize, avec quatre professionnels installés en centre-ville, à quelques mètres de la mairie.

Parmi eux, trois boursiers du Conseil départemental, Marina Fermely, Lilith Hovhannisyane et Anthony Nicard, étaient au centre de toutes les attentions, fin mars, lors d'une visite de Fabien Bazin, président du Conseil départemental, aux côtés de Justine Guyot, maire de Decize et vice-présidente du Département en charge de l'autonomie et de la cohésion sociale, et de Frédéric Roy, conseiller départemental du canton.

Par-delà la remise d'un cadre souvenir de cet accompagnement, la visite avait surtout pour objet de faire le bilan (de santé) de dix ans d'actions menées hors du champ de compétence de la collectivité, mais au service des Nivernais. « Des milliers d'entre eux ont pu retrouver un médecin traitant », souligne Fabien Bazin, citant également la mise en place des cinq centres de santé départementaux et l'implantation de Médecins solidaires, ces dernières années : « C'est un socle sur lequel nous pouvons nous appuyer pour régler le problème de l'accès aux soins. »

Decizois d'origine, Anthony Nicard a toujours voulu s'installer dans « sa » ville ; la bourse du Département, ajoutée à l'aide

d'État du Contrat d'engagement de service public, lui a donné une « autonomie » précieuse durant ses longues études : « Cela pèse moins sur la famille. » Avec 2 100 patients, soit deux fois la moyenne nationale, le jeune généraliste a fait le maximum pour absorber les effets de la désertification médicale dans le Sud-Nivernais, depuis son installation en février 2021 : « En 2018, il y avait six médecins généralistes à Decize. Cinq sont partis en 2019. » Les journées qui commencent à 6 heures et s'achèvent à 21 heures sont légion, mais Anthony Nicard s'en accommode sans peine : « Je suis attaché à la ville, j'aime la nature, le département. »

Des milliers de Nivernais ont pu retrouver un médecin traitant.

Originaire de Saint-Léger-des-Vignes, Marina Fermely a définitivement rejoint le cabinet decizois en mars : « Je suis née ici, j'ai grandi ici, et je ne suis pas une fanatique des grandes villes. Je

savais que j'allais venir m'installer ici. » À 29 ans, elle a trouvé son équilibre dans une activité mixte, entre Decize (trois jours par semaine) et un poste à la protection maternelle et infantile au Conseil départemental : « Cela me permet de rester mobile par rapport à mon conjoint, car ce n'est pas facile de trouver des offres d'emploi dans son domaine très qualifié. » Avec 800 personnes, sa patientèle est déjà remplie : « On sent beaucoup de stress, car beaucoup d'entre eux n'avaient plus de médecin traitant. Le fait que je me sois installée les rassure. »

Quelques chiffres

En 2016, afin d'endiguer la baisse des effectifs de médecins généralistes et de spécialistes, le Conseil départemental de la Nièvre instaurait des bourses pour les étudiants en santé. Le bilan est éloquent, dix ans plus tard.

91

bourses attribuées depuis 2016

28

médecins généralistes boursiers se sont installés dans la Nièvre

12

professionnels de santé boursiers s'installeront dans la Nièvre à l'horizon 2028

300 000€

le budget annuel alloué aux bourses de santé



FORMATION

Les métiers en tension ont toute notre attention

Aide à domicile, protection de l'enfance, santé, etc. : les métiers du lien et du soin sont en souffrance. Le Conseil départemental s'attache à les revaloriser, pour leur redonner du sens et de l'attractivité.

De la naissance au grand âge, les plus fragiles d'entre nous sont placés au cœur de l'action sociale, dont le Conseil départemental est la clef de voûte. Des milliers de professionnels incarnent, partout dans la Nièvre, ces si précieux métiers du lien et du soin qui traversent depuis des années une crise du sens et des vocations, accentuée par la crise sanitaire du Covid.

Sous l'impulsion de Fabien Bazin, président du Conseil départemental, une école des métiers du lien et du soin prend peu à peu forme. Pas une école physique, mais un espace d'action et de réflexion qui rassemble différents partenaires des métiers médico-sociaux autour d'un double objectif : restaurer l'attractivité de métiers auprès des lycéens et des étudiants, et alléger les tensions sur les conditions de travail des professionnels nivernais.

Pour le premier versant, le... soin sera porté sur la relation entre les employeurs et les jeunes, pour éviter « l'effet Parcoursup » : une arrivée trop précoce dans le réel du métier qui fait exploser en vol les vocations. Une convention a été passée avec le lycée Raoul-Follereau de Nevers, à cet effet. Pour le second objectif, ce sont les... liens entre les différents acteurs de l'action sociale qu'il faut renouer, histoire d'éviter un isolement professionnel délétère ; une communauté professionnelle se forme pour créer des temps de rencontre, partager l'information, les bonnes pratiques, et au final la charge émotionnelle du travail.

Jeudi 7 mai, à l'Abbaye de Corbigny, les 1^{ères} Rencontres départementales du lien et du soin porteront précisément sur la meilleure façon d'accompagner les professionnels qui interviennent auprès des personnes en grande souffrance. Être aux petits soins de ceux qui prennent soin.

VICE-PRÉSIDENTE EN CHARGE DE L'AUTONOMIE ET DE LA COHÉSION SOCIALE

Justine Guyot

Avec deux médecins pour 10 000 habitants, le Sud-Nivernais figurait parmi les territoires confrontés à une offre de soins particulièrement fragile. Beaucoup d'habitants n'avaient plus de médecin traitant, et nous avons pu mesurer leur détresse. Nous sentons une amélioration notable depuis le début de l'année, grâce aux efforts conjugués du Conseil départemental et de la Ville de Decize, qui ont permis l'arrivée de deux nouveaux médecins. Le Département a aussi contribué à hauteur de 500 000 € à la future Maison de santé. Les spécialistes commencent à voir que ça bouge à Decize : le monde attire le monde.





Un atelier fédérateur au centre social de Fours



SOLIDARITÉ

Un maillage solidaire pour nos aînés

Venir en aide aux personnes âgées isolées est une mission au cœur de l'engagement de Cyril Lecoanet, animateur seniors du Centre social Entre Loire et Morvan, à Fours.

Un combat quotidien, chronophage, assumé : « On travaille avec de l'humain », explique ce costaud sensible, qui déploie des trésors de patience et d'écoute pour essayer de ramener dans la chaleur du giron social les accidentés de la vie, les endeuvés, les privés de mobilité. Bref, les invisibles : « Cyril passe un temps infini au téléphone », glisse avec un sourire mi-admiratif mi-inquiet sa directrice, Julie Léglise. « C'est un travail de fourmi qui demande beaucoup de temps. Il faut que la confiance se mette en place », précise-t-il.

« Au début, j'étais presque découragé. J'ai passé un BPJEPS Animation sociale, en 2020, pour mieux comprendre les raisons qui mènent à l'isolement, et qui font que pour certaines personnes, cela devient impossible d'aller faire son marché à 300 mètres de chez soi. »

UN SUJET CENTRAL, PRESQUE VITAL

Sur les dix communes couvertes par le centre social, où plus de la moitié des 4 000 habitants a plus de 60 ans, la lutte contre l'isolement s'est imposée comme un sujet central, presque vital. **C'est pourquoi Julie Léglise et Cyril Lecoanet ont répondu en 2025 à l'appel à projets de la Conférence des financeurs de la prévention de la perte d'autonomie, une instance présidée par le Conseil départemental** : une expérimentation pour six centres sociaux, sur plusieurs années, associant lutte contre l'isolement et participation citoyenne.

« On s'est rendu compte qu'on le faisait déjà », souligne l'animateur, que la démarche Faire compagnie lancée sur Lormes il y a quelques années avait inspiré : « On fait de l'animation à domicile, on crée des réseaux. » À son initiative, le centre social de Fours repère et fédère « les aidants sans le savoir », des amis, des voisins que l'ensevelissement

volontaire d'un veuf ou d'une veuve ne laisse pas de marbre. « Tous ceux qui font le même travail que moi et sont bénévoles », résume Cyril Lecoanet. Une bonne dizaine de personnes ont ainsi été identifiées : « L'objectif est de créer des temps de parole, de les accompagner et de les former. On ne peut pas les lâcher comme ça chez les gens. »

L'objectif est de créer des temps de parole, de les accompagner et de les former.

À petites touches, c'est tout un maillage solidaire que l'expérimentation vise à retisser. « Cela correspond à nos trois axes : la lutte contre l'isolement, le maintien du lien social, et le maintien à domicile », énumère Cyril Lecoanet.

« On va par exemple mettre en contact une personne âgée qui a une voiture et une qui n'en a pas, pour organiser du covoiturage. Parce que dès que la mobilité est perdue, quand on habite au fin fond d'un hameau, qu'on n'a plus de visite, c'est terminé. »

PROTECTION DE L'ENFANCE

Des renforts pour la santé mentale

Les jeunes confiés à l'Aide sociale à l'enfance ont souvent traversé, dès leurs premières années, des épreuves laissant des traces profondes, notamment sur le plan psychologique.



À la Maison départementale de l'enfance et de la famille (MADEF), l'Unité médico-psychologique accompagne les enfants et adolescents arrivés en accueil d'urgence, et qui seront mis à l'abri durant leur évaluation qui débouchera sur une solution d'hébergement durable, chez des assistants familiaux ou dans une structure collective.

UNE ÉQUIPE RENFORCÉE

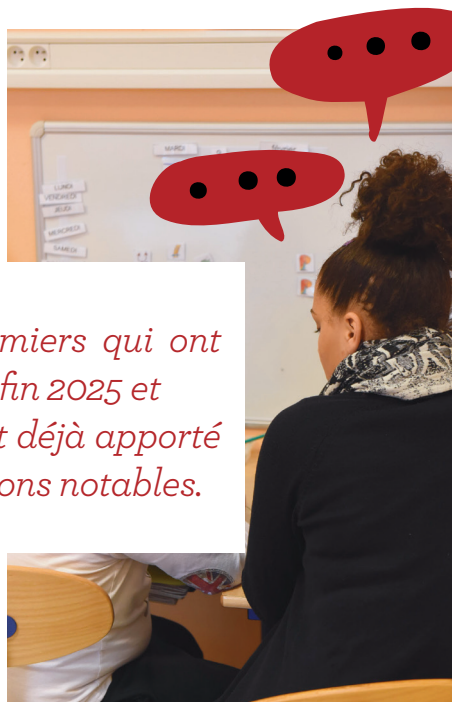
En accord avec les élus, la direction de la MADEF a souhaité renforcer l'équipe, composée initialement de psychologues et d'art-thérapeutes (voir page 12), en recrutant des infirmiers. L'objectif est double : sécuriser le circuit des médicaments que doivent prendre les enfants, notamment pour des troubles psychiatriques, et améliorer la relation avec les professionnels

de santé qui interviennent auprès des jeunes, et donc le parcours de soins. Deux postes ont été pris en charge, l'un par le Conseil départemental, le second par l'Agence régionale de santé Bourgogne-Franche-Comté ; celle-ci s'est engagée sur deux ans, et financera à partir de 2027 six places dites de double vulnérabilité pour des enfants relevant à la fois de l'Aide sociale à l'enfance et de la Maison départementale des personnes handicapées (MDPH).

Les deux infirmiers qui ont pris leur poste fin 2025 et début 2026 ont déjà apporté des améliorations notables dans la relation avec les professionnels de santé et dans le circuit des traitements médicamenteux, en particulier la compréhension des effets secondaires. Ils assument également les prises de sang, les vaccins, et les soins sur les scarifications, symptômes du mal-être écrasant chez de nombreux enfants confiés.

Autre challenge à venir à la MADEF, future Cité de l'enfance, le recrutement de trois psychologues, denrée rare chez les professionnels de santé. Le Conseil départemental recrute activement. N'hésitez pas à postuler si vous souhaitez vous engager dans un nouveau projet qui a du sens et beaucoup de cœur.

Les deux infirmiers qui ont pris leur poste fin 2025 et début 2026 ont déjà apporté des améliorations notables.



CONSEILLÈRE DÉPARTEMENTALE

Michèle Dardant

Environ mille enfants et adolescents sont confiés au Conseil départemental, dans le cadre de la protection de l'enfance. L'immense majorité d'entre eux ont été victimes, et témoins, de violences physiques, psychologiques, souvent sexuelles qui ont abîmé leur image d'eux-mêmes et d'autrui - des adultes, surtout. Notre priorité est de les aider à se reconstruire, non pas d'effacer ce qui ne peut l'être mais de leur permettre de vivre avec cela, malgré cela.

C'est pour eux que nous avons bâti la Cité de l'enfance, et c'est pour eux que nous cherchons, par tous les moyens, les professionnels qualifiés dans le champ de la santé mentale.



LOGEMENT

Lutter contre le mal-logement

La lutte contre l'habitat indigne et le mal-logement est un des nombreux « chantiers » de l'action sociale départementale.



Pour enrichir sa boîte à outils, le Conseil départemental a intégré en 2021 le Plan Logement d'abord, lancé par l'État. Avec, à la clef, l'aide à la création de résidences sociales et de pensions de familles, la prévention des expulsions locatives, et la mise en place d'une équipe mobile qui intervient directement auprès des personnes en détresse.

*« On leur dit que cela peut arriver à tout le monde. »
En douceur, l'isolement se rompt.*

UNE ÉQUIPE À L'ÉCOUTE

Cette équipe composée d'une infirmière et d'une assistante sociale est rapidement devenue une interlocutrice pour les élus alertés de situations préoccupantes : « Nous accompagnons beaucoup de personnes âgées, isolées, dont l'habitat s'est dégradé suite à un deuil personnel, ou au deuil du travail », explique l'infirmière. « Elles ont un ancrage très fort à leur logement, qu'elles voient comme leur seul lieu de sécurité, leur refuge. » Même si, de l'extérieur, ce

« refuge » ressemble à un enfer invivable : « Il y a beaucoup de situations de grande incurie. 80 % des personnes que nous accompagnons nous ont été signalées par des élus. L'accompagnement dure d'un an à un an et demi. »

Par-delà le médiatique syndrome de Diogène, la variété des cas traités par l'équipe mobile a pour dénominateur commun « une belle relation de confiance », une approche humaine, qui rassure et apaise : « On leur dit que cela peut arriver à tout le monde. » En douceur, l'isolement se rompt, des consultations médicales et psychologiques se mettent en place, tandis que l'assistante sociale renoue les liens administratifs de personnes en rupture sociale, passées sous les radars.

Délicat, ce travail d'humanité à petites touches s'appuie sur le Fonds solidarité logement Incurie, créé en 2023 par le Conseil départemental, et dont le budget annuel s'élève à 50 000 € ; les logements sont vidés des déchets accumulés, et assainis. L'expérience du Plan Logement d'abord a également inspiré l'organisation du colloque Santé mentale et Logement, qui se déroulera mardi 16 juin à l'Agropôle du Marault, à Magny-Cours. Professionnels du

social, du médico-social, services à domicile, élus, etc. pourront réfléchir et débattre sur plusieurs aspects : approche clinique des troubles de santé mentale et de

leurs impacts sur le mode d'occupation du logement, leviers d'action concrets pour améliorer l'accompagnement, dynamique de territoire autour de l'accompagnement des personnes en situation d'incurie.

L'équipe mobile Logement d'abord en quelques chiffres : 271 visites à domicile depuis 2022, 66 nouvelles saisines entre juillet 2024 et septembre 2025, 34 accompagnements.



SOLIDARITÉ

Vers une Sécurité sociale de l'alimentation

Et si, à l'instar de la santé, le droit à une alimentation locale et de la qualité donnait naissance à une Sécurité sociale ?

Tel est le vaste défi auquel s'attaque le Conseil départemental, en partenariat avec les acteurs nivernais de l'aide alimentaire : la Banque alimentaire, le Secours catholique, le Secours populaire et l'ASEM (les Acteurs solidaires en marche).

Tout est parti d'un constat aussi limpide que choquant, l'existence de « zones blanches » dans lesquelles l'accès à l'aide alimentaire est au mieux très compliqué, au pire inexistant. Le Conseil départemental et la Banque alimentaire se penchent sur cette question depuis plusieurs années. Objectif : sortir de l'ombre ces invisibles qui s'ajouteront aux 25 000 Nivernais qui bénéficient déjà d'une aide alimentaire – allocataires du RSA, travailleurs pauvres, retraités ou étudiants pauvres.

Depuis la crise sanitaire du Covid, les acteurs de l'aide alimentaire sont pris dans un effet de ciseau, entre un nombre de bénéficiaires qui ne cesse d'augmenter et des collectes de plus en plus difficiles dans les grandes et moyennes surfaces, où

l'expansion des ventes de produits à date courte a automatiquement réduit l'offre disponible pour les associations.

La recherche d'alternatives, via le maraîchage et les surproductions agricoles locales, est un des enjeux de l'expérimentation qui sera menée sur plusieurs territoires nivernais. L'exemple corbigeois de Mangeons solidaire sera également suivi avec intérêt ; ce groupement d'achat de produits locaux, porté par le Secours catholique avec l'appui du Département, est ouvert à tous et casse les codes de l'aide alimentaire. **De fait, comme la Sécu dédiée à la santé, celle de l'alimentation doit être universelle, et atteindre l'équilibre financier grâce à un système de cotisations modulables selon les revenus.**

Une quarantaine de territoires en France ont déjà adopté cette Sécurité sociale de l'alimentation. Certains, comme la Gironde, seront une source d'inspiration pour la Nièvre.

En savoir plus : securite-sociale-alimentation.org

CITOYENNETÉ

La voix des Nivernaises se transforme en actions pour les femmes

La voix des Nivernaises ne s'est pas arrêtée au soir du 3 février avec le débat : « être femme dans la Nièvre ». Elle devient aujourd'hui une force d'action, ici, dans la Nièvre, et demain, au-delà du territoire. Après avoir donné la parole aux femmes, le Département ouvre une nouvelle page, pour répondre aux réalités du quotidien, celle des actes, pour mieux traduire en actions cette parole collective.

À l'issue du débat réunissant plus de 300 Nivernaises, 59 propositions concrètes se sont dessinées, organisées autour de six axes majeurs. À venir, les premières actions prioritaires : **le Conseil départemental s'engage à déployer « Demandez Angela » pour créer des lieux sûrs dans les commerces, diffuser les violentomètres pour mieux repérer les violences, installer des distributeurs de protections hygiéniques dans les collèges.** Puis

pour mieux informer sur la santé des femmes, il entend renforcer la prévention, la sensibilisation, l'information sur les spécificités de la santé des femmes. Fidèle à la méthode engagée avec Imagine la Nièvre !, le Conseil départemental de la Nièvre fait le choix d'assumer un rôle de porte-voix des Nivernaises au niveau national et de porter ainsi un plaidoyer national pour l'égalité femmes-hommes dans la loi, les institutions, les formations et les représentations.

Retrouvez notre vidéo sur Youtube



Nos interlocuteurs au plus proche des Nivernais(es) : connaissez-vous les Sites d'action médico-sociale ?



Les 10 Sites d'action médico-sociale (SAMS) de la Nièvre, répartis sur l'ensemble du territoire, constituent un maillage territorial essentiel au service des habitants.

Déployés progressivement depuis 2004, ils visent à renforcer la proximité avec les usagers et à favoriser une réponse coordonnée aux besoins sociaux. Les sites regroupent en un même lieu les professionnels de l'action médico-sociale afin de proposer un accompagnement global et accessible à tous.

Au cœur de leur mission, les SAMS accompagnent les personnes à chaque étape de leur vie. Ils sont mobilisés pour accompagner les personnes et les familles à différents moments de leur parcours de vie et œuvrent au quotidien afin de favoriser l'accès aux droits, le soutien aux familles et la prévention des situations de vulnérabilité.

Les sites se composent d'équipes pluridisciplinaires spécialisées qui permettent de répondre de manière adaptée à des problématiques variées : difficultés sociales, familiales, économiques ou liées à la santé.

Assistants sociaux, éducateurs de prévention ou de placement, conseillères en économie sociale et familiale, psychologues, infirmières, sages-femmes, mais aussi agents administratifs et instructeurs accompagnent, conseillent et orientent les Nivernais qui en ont besoin. **La prévention et la protection de l'enfance** occupent une place centrale, avec un travail attentif de repérage des situations à risque et un accompagnement des familles pour garantir la sécurité et le bien-être des enfants, tout en soutenant la parentalité. **L'insertion sociale** et professionnelle constitue également un axe majeur d'intervention. **Les travailleurs sociaux** accompagnent les personnes dans leurs démarches administratives, les aident à valoriser leurs compétences et à construire un parcours vers l'emploi ou une activité adaptée. Un soutien spécifique est apporté aux publics en situation de précarité, notamment dans la gestion du budget et l'accès aux dispositifs existants. Les SAMS intègrent par ailleurs un pôle dédié à la gérontologie et au handicap. Les équipes accompagnent les personnes âgées et les personnes en situation de handicap dans

leurs démarches, en favorisant leur autonomie et leur maintien à domicile. Des actions de prévention sont également mises en place pour lutter contre l'isolement et encourager le lien social. **La protection maternelle et infantile** complète ce dispositif en proposant des actions de suivi et de prévention auprès des jeunes enfants et de leurs parents. Consultations, conseils et accompagnement contribuent à assurer un développement de l'enfant dès les premiers mois de vie.

Grâce à cette organisation transversale et à l'engagement des équipes, les SAMS de la Nièvre assurent un accompagnement de proximité, adapté aux réalités du territoire. **Ils jouent un rôle clé dans la prévention, la solidarité et la cohésion sociale, en plaçant l'humain au cœur de leur action.**



LES 10 SITES D'ACTION MÉDICO-SOCIALE PRÈS DE CHEZ VOUS !

Retrouvez toutes les infos et coordonnées des sites sur notre site nievre.fr



LOGEMENT

Chronique d'une pension de famille : un documentaire d'une réalité émouvante

La pension de famille est une structure de logement et d'accompagnement social conçue pour aider les personnes isolées en situation de fragilité.

Le réalisateur François Havez a fait le choix de filmer celle de Pagode à Nevers. Il présentera en avant-première son nouveau film : *Chronique d'une pension de famille* au Ciné Mazarin Nevers, le jeudi 28 mai à 18 h, en présence de l'équipe, des résidents et des encadrants de la pension de famille et de la résidence accueil de Pagode. Ce documentaire de 1 h 35 s'impose comme une œuvre profondément humaine. Sans artifice ni distance, la caméra s'immerge dans le

quotidien de personnes en reconstruction. Entre moments collectifs empreints de chaleur, rires, chants, échanges et confidences plus intimes, le film dévoile des parcours marqués par les ruptures, mais aussi par une remarquable capacité de résilience. La bande sonore, portée entre autres par Les Wampas et Vianney, accompagne avec justesse les émotions du film.

À travers le plan Logement d'abord conduit par le Département, celui-ci a versé 20 000 euros pour la production du film grâce aux crédits de la DIHAL (Délégation interministérielle à l'hébergement et à l'accès au logement). Une contribution

institutionnelle et partenariale forte et partagée avec le Conseil régional Bourgogne Franche-Comté, l'Agence régionale de santé BFC et l'association Pagode, a permis au film de voir le jour. Le documentaire bénéficiera d'une diffusion élargie avec des projections prévues dans les salles de cinéma parisiennes mais aussi au Sénat, à l'Assemblée nationale et auprès de l'UNAFO. En local il sera promu en présence de la Préfète de la Nièvre. Un film sensible, promis à un rayonnement bien au-delà du territoire nivernais.

Regardez le teaser !





La Cité de l'enfance est prête à accueillir ses premiers pensionnaires.

ENFANCE

Plus belle sera la vie à la Cité de l'enfance

De la lumière, de la couleur, et de l'espace, beaucoup d'espace. Fin juin, la Cité de l'enfance accueillera ses premiers pensionnaires, les enfants et adolescents accueillis à la Maison départementale de l'enfance et de la famille (MADEF).

L'épilogue attendu d'un chantier au long cours de 22 millions d'euros porté par le Conseil départemental, et qui changera la vie des jeunes et des professionnels : 6 000 m² perchés sur les collines ouest de Nevers, 11 unités de vie, des chambres individuelles équipées chacune d'une salle de bains, des équipements collectifs (salle de sport, potager, terrain de jeux).

Dans une salutaire volonté d'unité de lieu, la Cité de l'enfance remplace des sites vieillissants et éclatés sur l'agglomération, le foyer Noël-Berrier dans le centre de Nevers, le site de Garchizy et les locaux

du quartier du Banlay. Mais la principale révolution se niche dans le mode d'accueil, avec la création de 48 places d'accueil durable qui s'ajoutent aux 24 places d'accueil d'urgence - le cœur de métier de la MADEF. Grâce à ces six Maisons d'enfants à caractère social (MECS) de huit places chacune, le Département pallie le manque de places en hébergement collectif durable dans la Nièvre ; il crée également six places d'accueil de jour pour les enfants de 0 à 6 ans.

Si l'on y additionne les 36 places en AEMO (assistance éducative en milieu ouvert) renforcée avec hébergement, ce sont au total 114 places qui seront proposées à la Cité de l'enfance. Une montée en puissance sur plusieurs années est programmée pour digérer cette poussée de croissance ; 24

places d'accueil durable seront ouvertes en 2026, avec simultanément le recrutement de 16 nouveaux professionnels qui renforceront un effectif déjà riche de 100 agents. À terme, quand la Cité de l'enfance aura atteint sa vitesse de croisière, ce sont 163 personnes qui travailleront sur le site.

Ce sont au total 114 places qui seront proposées à la Cité de l'enfance.

Dès cette année, l'Unité médico-psychologique et le Pôle d'accompagnement de jour ont été étoffés. La première compte deux postes d'infirmier (voir page 9) récemment créés et deux art-thérapeutes qui canalisent l'expression des émotions (fortes) via le dessin, la poterie, la musique, la sophrologie, etc. Le second prend en charge les jeunes qui sont peu scolarisés, voire déscolarisés.

DÉPLACEMENTS

« Scoot » toujours



Aller au travail, à un entretien d'embauche, à une formation : les bases de l'insertion professionnelle deviennent beaucoup plus instables, quand on vit loin d'un centre urbain, en l'absence de moyen de locomotion. Le sujet - l'angoisse - de la mobilité est aussi présent que celui de la santé dans les rencontres citoyennes organisées depuis 2022 partout dans le département.

Alors, fidèle à sa philosophie d'inclusion sociale, le Conseil départemental s'engage aux côtés des acteurs de terrains en mettant à disposition cinq scooters électriques : trois à l'APIAS (Association pour l'insertion et l'accompagnement social), basée à Marigny-sur-Yonne où son foyer d'insertion a fêté ses 70 ans en 2025, et deux à l'Entreprise à but d'emploi (EBE) des Portes du Morvan, à Lormes, l'un des cinq Territoires zéro chômeur longue durée de la Nièvre.

Loués par le Conseil départemental à une entreprise partenaire, ces scooters sont gracieusement confiés à ces deux associations. Ils seront utilisés en priorité dans le Haut-Nivernais, où l'habitat dispersé et le manque de transports en commun transforment le moindre déplacement en casse-tête pour les personnes n'ayant ni véhicule ni permis. L'entretien de la petite flotte de scooters sera assuré par un autre héraut de l'insertion sociale et professionnelle dans la Nièvre, les Acteurs solidaires en marche (l'ASEM) à Nevers.

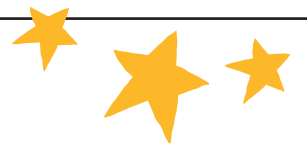
Le saviez-vous ?

ÉDITION SPÉCIALE JEUNESSE

Sortie en mai, l'édition spéciale jeunesse « Être jeune dans la Nièvre en 2026 » est la première d'une « famille » de hors-séries dont la ligne est aussi claire qu'ambitieuse : aborder en profondeur une thématique portée par le Conseil départemental en la connectant à une galerie de portraits de Nivernaises et de Nivernais. Pour ce numéro inaugural, la jeunesse s'est imposée comme un fil conducteur évident. Quoi de plus normal ? Elle est en première ligne de toutes nos préoccupations, elle inspire la plupart de nos actions. À tous ceux qui doutent, qui ne croient pas en sa maturité, en sa lucidité, en sa pertinence (qui n'est pas le contraire de l'impertinence), la lecture de ce hors-série est vivement conseillée.



AVOIR 20 ans DANS LA NIÈVRE



Ils sont la preuve et l'incarnation d'une jeunesse qui croit à la Nièvre, s'y épanouit, s'y implante ou y construit ses rêves les plus fous. Passer de l'école de rugby de l'USON à l'équipe de France U18 et à la Pro D2, se lancer sans filet dans l'art du verre gravé, ou faire rayonner la Nièvre à l'international par la musique : les trois portraits à suivre sont autant de raisons d'espérer dans une génération qui voit grand, pour elle et pour son département.



© Romain Liger

Johan Wasserman

21 ANS, JOUEUR PROFESSIONNEL À L'USON NEVERS RUGBY

Ses appuis électriques et sa vitesse ont éclaté au grand jour lors de la finale de l'In Extenso Supersevens, début février à Paris. Invité à jouer avec les prestigieux Barbarians, Johan Wasserman a marqué plusieurs de ces essais de classe qui font déjà le bonheur de l'USON Nevers Rugby, son club de presque toujours. Le blond ailier est arrivé dans la Nièvre en 2012, en famille, quand son père, rugbyman professionnel sud-africain, a quitté le Top 14 et Montpellier pour le club alors en Fédérale 1 et lancé sur l'orbite de la Pro D2 par le président Régis Dumange.

Dans la famille Wasserman, on s'appelle Johan de père en fils. Les supporters de l'USON et les connaisseurs du rugby se sont habitués à cette troublante homonymie : « Cela me rend fier de porter son prénom. C'est à moi d'écrire ma propre histoire. » Contrairement à son père, grand et costaud troisième-ligne, Johan Wasserman « junior » a toujours été « le plus petit », placé à l'aile de l'attaque, où sa « vitesse naturelle » a fait des ravages depuis l'école de rugby.

« J'ai toujours voulu faire du rugby, mes parents ne m'ont jamais forcé », insiste-t-il. « Je me suis toujours vu être professionnel, et j'ai travaillé pour le devenir. » Sans perdre de vue l'après-carrière, qu'il prépare déjà au Campus connecté de Nevers, où il est en 3^e année de licence STAPS. Intégré au groupe pro neversois à 17 ans, Johan Wasserman n'en est jamais sorti, et compte déjà 20 matchs en Pro D2. **Il est également le premier joueur formé à Nevers à avoir évolué en équipe de France, en moins de 18 et 20 ans.** De quoi viser plus grand, jouer en Top 14, et avec les Bleus. Le Graal pour le natif de Pretoria à la double nationalité : « Mon rêve, ce serait de jouer contre l'Afrique du Sud. »



Elysa Guilpain

26 ANS, « TATOUEUSE DE MIROIR » À CHAULGNES

Dans le séjour de la longère de Chaulgnes qu'illumine le soleil d'hiver, elle sourit, une main sur son ventre joliment arrondi : « 2026 ne va pas être ennuyeuse. » À quelques semaines d'accoucher, Elysa Guilpain pense naturellement à sa vie chamboulée par l'arrivée du premier enfant - une fille - mais aussi aux projets qui s'amoncellent sur son agenda de jeune entrepreneuse. Il y a un an à peine, elle débarquait au festival Never Land Tatoo (au château de la Vernée à Garchizy), avec ses créations, des miroirs, des vases, des verres chinés et gravés : « J'avais fait des dizaines de pièces, beaucoup se sont vendues, j'ai eu énormément de retours positifs, alors je me suis dit : go, on y va. Et j'ai créé ma micro-société Le Miroir tatoué. »

Diplômée en travaux publics, Elysa Guilpain a travaillé quelques années sur les chantiers avant d'opérer cette bifurcation finalement cohérente : « J'ai toujours été passionnée par l'art, le design, la création. » La gravure sur verre débute comme un passe-temps dans une pause professionnelle : « J'ai regardé des vidéos, j'ai acheté un stylo graveur, et je me suis lancée. Je crée au feeling, beaucoup de motifs floraux, d'insectes. Je fais surtout de la pièce unique, du coup de cœur. »

Sa patte singulière trace son sillon sur les réseaux sociaux, faisant affluer les commandes, et les louanges : « **Je ne pensais pas que ça allait prendre une telle ampleur. J'ai la chance d'en vivre.** » Salons, marchés, collaborations avec d'autres artisans, boutiques éphémères : le futur immédiat scintille d'idées. Et déjà s'y ajoute la linogravure, nouvelle corde à l'arc de la chasseuse de routine.

www.lemiroirtatoue.fr



© Flora Riffet

Alice & Antoine Delachaume

29 ANS, DIRTY FRENCHKISS : L'ÉNERGIE ROCK DE LA NIÈVRE

Coup de projecteur sur Dirty FrenchKiss, duo rock originaire de Nevers, formé en 2017 par Alice et Antoine Delachaume. Ils sont musiciens depuis l'adolescence et couple dans la vie comme sur scène. La musique les passionne; Alice est professeur de chant, Antoine, technicien régisseur, ils défendent un rock teinté de punk et de hardcore. Leur premier album, *Amants sauvages*, sorti en 2023, a marqué une étape importante. Depuis, le groupe a enchaîné les dates, en France mais aussi au Québec, en Angleterre, en Suisse, en Belgique ou en Espagne. « **On a des métiers qu'on aime, on veut vraiment garder ça pour le plaisir !** », sourient-ils, attachés à l'énergie du live et aux rencontres.

À Nevers, leur fief, ils fédèrent un public fidèle, notamment lors de concerts au Continental mais aussi avec une « fan-base » bien établie dans le Morvan. À l'origine duo guitare-chant, Dirty FrenchKiss s'ouvrira dès septembre à trois musiciens supplémentaires. Un nouvel album, inspiré par un heureux événement, est déjà prévu avec une préparation qui débutera en 2027. Très attachés à leur territoire, c'est en toute logique qu'Alice et Antoine ont également fondé la Fine Asso : une association d'organisation de concerts destinée à promouvoir le rock et ses dérivés et à faire vibrer la Nièvre ! La devise du couple ? : « *Restez-vous même et curieux, et profitez de la vie !* »

Instagram : [dirtyfrenchkiss_officiel/](https://www.instagram.com/dirtyfrenchkiss_officiel/)
[fine_asso/](https://www.instagram.com/fine_asso/)





En mars, les élèves du collège d'Imphy ont pu expérimenter le planetarium mobile.



© NASA

ÉDUCATION

Sophie Adenot, l'étoile du collège d'Imphy

La station ISS tourne autour de la Terre, avec à son bord la Nivernaise Sophie Adenot, partie de Cap Canaveral le 13 février. Et, depuis la rentrée, c'est la vie du collège Louis-Aragon d'Imphy qui tourne autour de « son » héroïne.

La spationaute n'a jamais foulé le sol de l'établissement en tant qu'élève, mais ses racines familiales sont fermement ancrées dans la commune où son aïeul Jacques a dirigé les aciéries et où vivent toujours ses parents.

UN PROJET STRATOSPHERIQUE

La principale, Angélique Mélaïne, a saisi tout le potentiel pédagogique, affectif et historique que recelait ce lien entre Sophie Adenot et le collège. Titré « À cœur vaillant rien d'impossible », sous-titré « D'Imphy à l'espace, il n'y a qu'un pas », le projet déployé sur toute l'année scolaire se hisse à la hauteur... stratosphérique de l'événement, unique dans la vie de Louis-Aragon. « Tous les niveaux du collège sont mobilisés une journée ou une demi-journée entre chaque période de vacances scolaires », explique la cheffe d'établissement dans son bureau à la décoration

spatiale orné d'une maquette Lego de l'ISS réalisée par cette passionnée des petites briques danoises.

« Les 5^e ont observé le soleil avec le club d'astronomie, les 6^e ont travaillé sur une fusée à propulsion à eau avec les CM1 et les CM2, les 4^e ont appris le fonctionnement d'une antenne radio avec le club de radioamateurs d'Imphy, et les 3^e à déchiffrer les indicatifs radio ; celui de Sophie Adenot, c'est KJ5LTN », énumère Angélique Mélaïne. Maths, physique, arts plastiques, etc. : « L'idée, c'est que les enfants puissent apprendre autrement, sans s'en rendre compte. Ils ont besoin de donner du sens à ce qu'ils apprennent. » **Soutenu par le Département dans le cadre de Collège de demain (voir ci-dessous), le projet entraîne les élèves, mais aussi les adultes, dans cette épopée :** « Les agents qui travaillent en cuisine

« C'est une façon d'ouvrir le champ des possibles pour nos élèves. Ils voient qu'on peut très bien être né dans la Nièvre et avoir une très belle carrière. »

ou à l'entretien ont été invités à l'observation du soleil et lors de la venue du planétarium. C'est devenu l'affaire de tout le monde », s'enthousiasme la principale. Les élèves devraient s'entretenir in visio avec Claudie Haigneré, la Bourguignonne qui a précédé Sophie Adenot dans l'espace en 1996 et en 2001. Ce rendez-vous viendrait compléter l'apothéose du projet : entre le 8 et le 14 juin, une liaison radio sera établie entre l'ISS et le collège, et « 20 élèves pourront poser des questions » à un membre de l'équipe, en espérant qu'il s'agisse de la Française.

« C'est une façon d'ouvrir le champ des possibles pour nos élèves », souligne Angélique Mélaïne. « Ils voient qu'on peut très bien être né dans la Nièvre et avoir une très belle carrière. Ils ont besoin de modèles qui les inspirent. » L'étape suivante est déjà sur orbite : « Renommer le collège au nom de Sophie Adenot. Cela veut tout dire. » L'idée, approuvée par le Département propriétaire du collège, doit être soumise à Sophie Adenot. On croise les doigts !

COLLÈGE

Le Collège de demain, c'est déjà aujourd'hui

Théâtre de verdure, webradio, festival du livre, etc. : les collèges publics nivernais ne manquent pas d'idées pour s'ouvrir en grand vers l'extérieur et connecter leurs élèves à leur monde - le plus proche comme le plus éloigné. Dans les quinze établissements engagés dans l'opération Collège de demain, le dynamisme et l'imagination augurent de beaux lendemains pour les jeunes Nivernais.

interventions des associations, des structures sportives ou culturelles auprès des élèves, mais aussi en utilisant les locaux pour proposer de nouveaux services aux habitants du territoire. **Une véritable révolution des usages qui a déjà convaincu quinze collèges de se lancer dans l'expérimentation.**

Certains projets se sont déjà concrétisés, comme le Bouquine Bus du collège Lucien-Chaussin de Dornes (un véhicule transformé en bibliothèque itinérante sillonnant le Sud-Nivernais), le musée numérique Micro-Folies projetant des milliers de chefs-d'œuvre des musées nationaux dans une salle du collège Jean-Rostand de La Machine, ou les festivals du livre à Saint-Saulge et Saint-Benin-d'Azy.

Novateurs, souvent intergénérationnels, ces projets créent des passerelles, ou les renforcent, entre les établissements et leur « écosystème », les municipalités, les centres sociaux, mais aussi les familles des collégiens et la population toute entière, invitée à franchir les portes des collèges. Plus que des

lieux d'apprentissage, les collèges sont des piliers de l'histoire et du patrimoine, des services publics dont l'existence fait sens. Voilà pourquoi le Conseil départemental s'engage tous les ans à maintenir ouverts ses 30 collèges publics.

Dans un souci de partager les expériences, le Conseil départemental a adhéré à Tempo Territorial, une association de collectivités qui cogite sur les usages partagés des lieux dont elles ont la charge. Les collèges ne sont utilisés que pendant 20 % du temps, sur une année ; les 80 % restants, composés des soirs, des week-ends et des vacances, peuvent ouvrir les établissements à d'autres acteurs. Une expérimentation sera menée sur l'année scolaire 2026-2027 dans quatre collèges : Château-Chinon, Dornes, Lormes et Moulins-Engilbert.



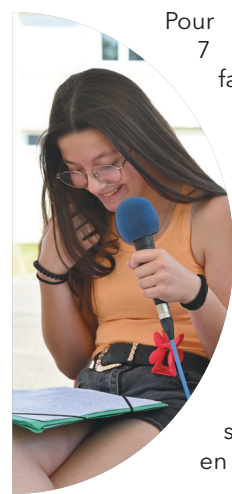
VICE-PRÉSIDENT EN CHARGE DES COLLÈGES ET DE L'ÉDUCATION

Wilfrid Séjeau

À la croisée de l'enfance et de l'adolescence, les années collège voient naître et s'affermir une conscience citoyenne, une ouverture au monde. Nos 30 collèges publics sont les théâtres inestimables de cette étape cruciale de la vie, gravée dans la mémoire de chacun d'entre nous. Une sortie culturelle, un voyage à l'étranger, un spectacle organisé dans l'établissement : la vie déborde de son cours, au rythme des projets pédagogiques que le Département accompagne chaque année. Avec Collège de demain, nous allons plus loin, en créant des ponts entre les collèges et leur écosystème, leur territoire. Les actions portées par les quinze collèges volontaires, comme celui d'Imphy autour de l'espace, nous confortent dans ce pari audacieux.



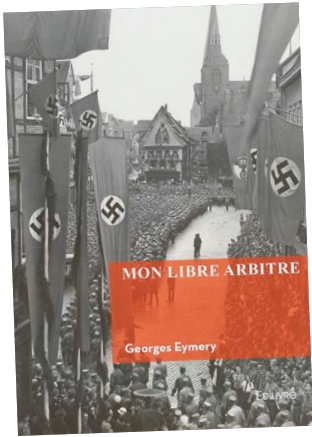
Pour accompagner ses 7 500 collégiens et faire rayonner les 30 collèges publics dont il a la responsabilité, le Conseil départemental de la Nièvre a engagé en 2021 une démarche innovante : le Collège de demain. L'objectif est d'ouvrir le collège sur son territoire en développant les



Les coups de cœur de la rédac



Les pépites littéraires



MON LIBRE ARBITRE - Georges Eymery

Inspiré de faits réels, à la fois tendre et tragique, ce roman nous fait vivre le parcours d'un jeune couple d'Allemands, plongé dans la tourmente du nazisme et sa lutte pour garder leur libre arbitre en dépit des pressions familiales et sociétales. Leur révolte les mènera à espionner pour la France. Quel sera l'avenir de Lucia, leur fille, née dans la fureur, et la cruauté de ces années terribles ?

Georges Eymery a fait une longue carrière de médecin généraliste et d' élu local, pendant vingt ans, conseiller général et maire d'un gros bourg ouvrier en périphérie de Nevers. Passionné de voyages, d'aventures à pied pour être au plus près des peuples et des gens, accompagné de son épouse Michèle, il a parcouru la planète à la recherche d'émotions et de rencontres. Malgré son inquiétude sur l'évolution du monde, il garde un optimisme serein sur la capacité de résilience de l'être humain. Ce premier roman en est la preuve.

Edilivre-Paris octobre 2025

Le coup de cœur de
la Bibliothèque départementale de la Nièvre

AQUA - Gaspard KOENIG

Quand Martin Jobard, enfant du pays devenu haut fonctionnaire parisien, brigue la mairie du village, pour moderniser le réseau d'eau potable, il trouve sur son chemin, Maria la généreuse épicière, souriante poète, qui défend la source vivante des anciens et la rivière. Dans le combat qui s'engage, les habitants s'affrontent ; le meilleur & le pire.

Maria parviendra-t-elle à barrer la mécanique bureaucratique ?

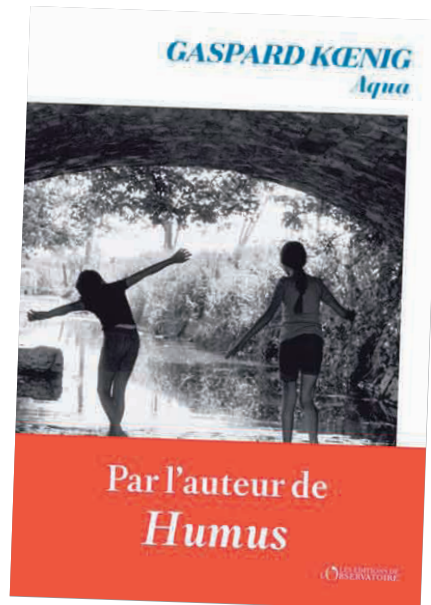
Sur fond de crise de l'eau, *Aqua* raconte un village se débattant avec les contradictions contemporaines.

On y croise un ministre trop pressé, une naturopathe bouddhiste, un éleveur mélancolique, une préfète amoureuse, une hydrogéologue anticapitaliste...

Fable piquante dans la suite de *Humus*, l'auteur déploie son art de la satire sociale, tout en poursuivant son exploration romanesque des quatre éléments.

Ce roman a reçu le Prix des Ecrivains du Sud 2026

Éditions de l'Observatoire, janvier 2026



Sur les réseaux



Notre sélection



C'EST L'HEURE DU NETTOYAGE DE PRINTEMPS !

L'Entreprise à but d'emploi des Portes du Morvan propose, sous la marque « Retour aux Sources », des produits naturels et sans composants chimiques. Efficaces et simples d'usage : un geste sain pour la santé et l'environnement. À découvrir au 14, place François Mitterrand, Lormes - 03 58 05 01 52

/// www.ras.tz



ET SI ON PRÉPARAIT LES VACANCES D'ÉTÉ ?

Installée à Urzy, ETV conçoit et fabrique des kits d'aménagement pour fourgons destinés aux particuliers. Testés sur le terrain, réalisés en atelier, ces équipements transforment le véhicule en un espace de vie fonctionnel, idéal pour l'évasion et les séjours nature.

ETV 150 route de Demeurs 58130 Urzy - 06 67 27 10 11

/// www.equipetonvan.com



C'EST COMME ON VEUT, QUAND ON VEUT !

Des chèvres élevées naturellement avec une alimentation de leurs prairies à 90 %. Les fromages de la famille Bauduron sont certifiés bio.

À découvrir dans leur boutique à la ferme 3 route de Briffault 58250 Montambert et sur les marchés. 06 14 15 71 37

/// www.chevreriebauduron.com



LES PÉPITES NIVERNAISES

Des entreprises locales aux savoir-faire exclusifs, les pépites nivernaises cultivent qualité et singularité. Solidement enracinées, elles portent haut les couleurs du territoire et s'exportent jusqu'à l'international. Ce sont des femmes et des hommes pétris de talents, passionnés, qui font la fierté et le rayonnement de la Nièvre.



© Carré de trèfles



© Zuzanna Lupa



© LGM Sellier



© Safran du Morvan



Carré de Trèfles



CULTIVE LE BONHEUR ET LA CHALEUR HUMAINE

À 53 ans, Géraldine Guillouard dirige Carré de Trèfles, entreprise familiale fondée en 1998 par son père. Étonné de ne pas trouver de véritables trèfles à quatre feuilles dans le commerce, il se lance dans l'aventure et le concept séduit ! L'entreprise cultive une graine sous licence exclusive et internationale avec l'INRAE, portant la probabilité de trouver plus de trèfles à 4 feuilles, 1/500 contre 1/5000 dans la nature. Elle est partagée entre Châteauneuf-Val-de-Bargis et Prémary. Trois femmes récoltent chaque trèfle à la main et y dénichent quotidiennement ces anomalies génétiques devenues symbole universel de chance. « *La différence est une richesse* », souligne Géraldine. Chaque feuille est stabilisée, étalée avec soin, puis séchée sous presse durant environ 4 mois. **Avec une clientèle essentiellement professionnelle en France et dans le monde, l'entreprise collabore notamment avec le Museum of Modern Art à New York.** Engagée pour la cause des femmes, Géraldine désire transmettre et encourage un entrepreneuriat où exigence et solidarité se conjuguent au féminin. Toute l'année, l'atelier-boutique de Prémary ouvre ses portes au public pour un moment de découverte et d'optimisme. À partir du mois de juin, le jardin sera ouvert aux visiteurs. Elle affirme fièrement son ancrage nivernais et revendique son savoir-faire singulier, presque « magique ».

carredetrefles.com/fr/

Le Haras de Cercy



GRAINES DE CHAMPIONS

Cokoriko, Ivanhowe, Tunis, etc, ces étalons de haut niveau ont foulé les pistes des hippodromes à travers le monde ! Aujourd'hui, ils permettent la conception de graines de champions au Haras de Cercy, berceau de l'AQPS (Autre que Pur-sang), qui incarne un savoir-faire unique. Organisé sous forme coopérative à travers une société agricole des éleveurs de chevaux de course, présidée par Jacques Cyprès, l'établissement propose dix étalons à la saillie et un accompagnement complet. Du suivi sanitaire et gynécologique à la reproduction des juments, ainsi que la naissance des poulains, tout est assuré sur place. Le haras prend également en charge le sevrage à six mois et les premières étapes d'éducation : marche en main, maréchalerie, etc. Les jeunes chevaux sont préparés physiquement pour les ventes aux enchères afin d'être présentés dans les meilleures conditions.

Récemment étendue à 50 hectares supplémentaires, avec une nouvelle direction depuis 2025 et une dizaine de salariés à temps plein, **la structure accueille une clientèle française et européenne, séduite par un modèle coopératif unique en France.** Malgré un contexte économique tendu lié à la baisse des enjeux du PMU, le haras maintient près de 750 saillies annuelles et poursuit son développement en diversifiant ses activités tout au long de l'année.

haras-cercy.com

LGM Sellier



LA PASSION DU CUIR POUR TOUS !

Situé au cœur de Champlemy, l'atelier boutique LGM Sellier incarne l'excellence du travail artisanal du cuir. Fondée en 2017 par Claire Jégou et Sébastien Leroy, après leur arrivée de Corse dans la Nièvre, l'entreprise met à profit 35 ans d'expérience en sellerie et maroquinerie. **Sébastien a enrichi son savoir-faire lors d'un tour de France auprès des plus grandes maisons, tandis que Claire s'est formée en sellerie et harnachement auprès de Michel Charrier, MOF et maître sellier.**

Le showroom accueille le public ; à l'étage, l'atelier se visite pour découvrir fils, cuirs et gestes précis du fait main proposant en plus des formations ouvertes à tous. Leur philosophie : « *On ne s'improvise pas artisan, on le devient peu à peu avec humilité et respect.* ». Il n'y a pas de « petit » client : chaque demande, du goodies au sur-mesure, reçoit la même attention.

LGM Sellier réalise ses pièces en cuir français, alliant tradition et modernité. Selles mais aussi ceintures, sacs, besaces et bijoux et accessoires : l'atelier répond à toutes les envies. Engagés, Claire et Sébastien ont également créé au sein de l'atelier un salon de thé et boutique de créateurs locaux : le petit coin de vie et d'envie.

lgm-sellier.com



Retrouvez toutes nos vidéos
sur notre chaîne Youtube
#fierdetrenivernais



RECONVERSION

Le prix Pierre Bérégovoy

En 2025, le Conseil départemental a décidé de relancer le prix Pierre-Bérégovoy, créé en 1995 en hommage à l'ancien Premier ministre et maire de Nevers disparu le 1^{er} mai 1993, dont la trajectoire professionnelle et politique illustre à merveille la capacité de chacun à transcender son destin.

Le prix Pierre-Bérégovoy, d'une valeur de 5 000 €, a pour objectif d'accompagner une Nivernaise ou Nivernais particulièrement méritant, dans quelque domaine que ce soit, qui au cours de son parcours professionnel n'hésite pas à modifier le sens de sa carrière, reprend des études, suit des formations, en vue de faire évoluer sa position sociale.

Découvrez sur nievre.fr le portrait de Luc Chevalier, récompensé en 2025, et l'identité du lauréat de l'édition 2026 qui sera révélée le 1^{er} mai. 23 dossiers ont été déposés cette année, soit deux fois plus que l'année précédente.

AGRICULTURE

Un beau succès pour la Halle gourmande

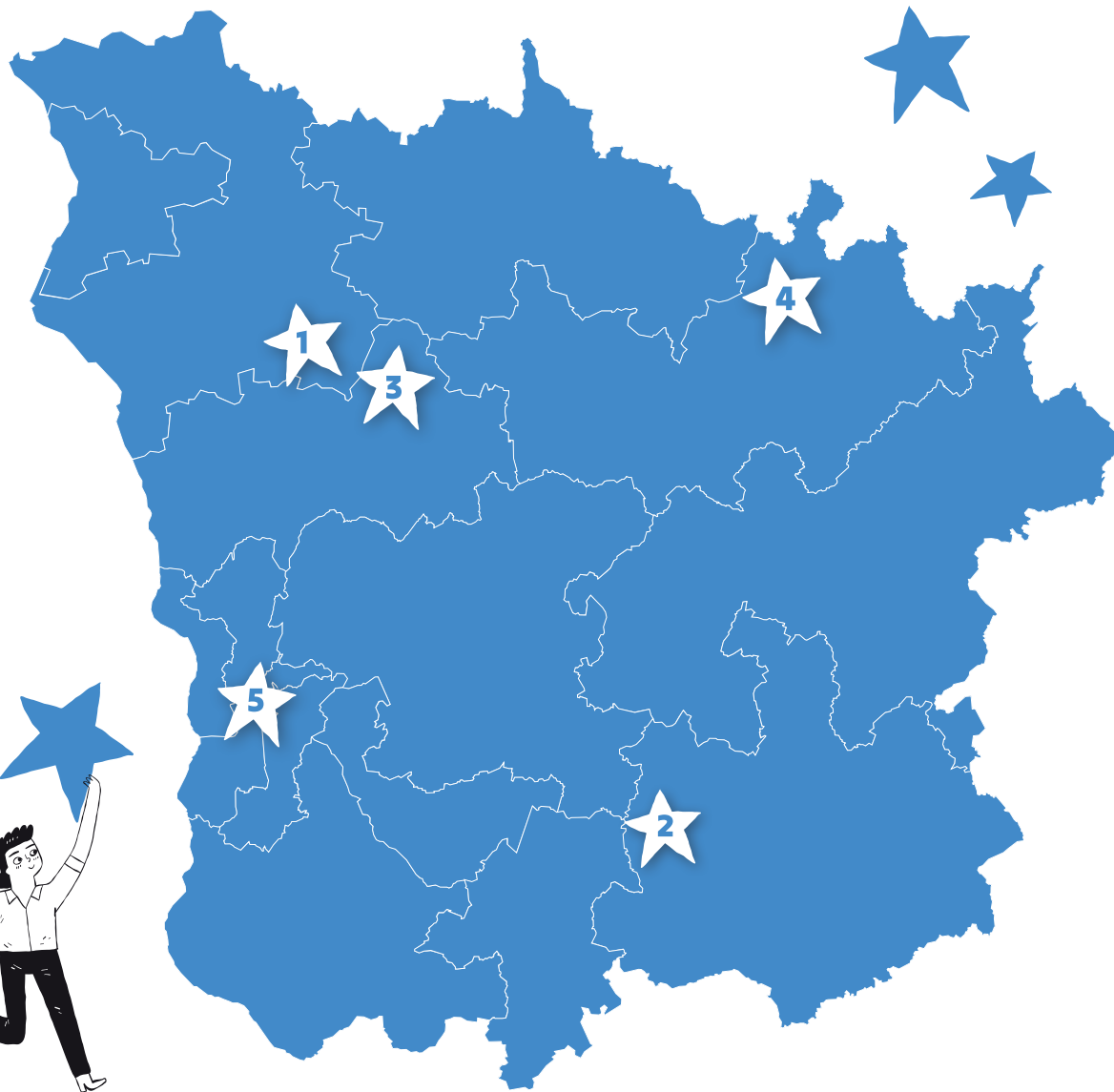
Dimanche 8 mars, près de 1 500 visiteurs ont répondu présents pour célébrer la richesse et les saveurs de notre territoire nivernais. Tout au long de la journée, producteurs, artisans, apprentis et passionnés se sont retrouvés autour d'un même objectif : mettre à l'honneur notre agriculture et nos savoir-faire locaux.

Le Conseil départemental de la Nièvre est fier d'avoir été partenaire de cet événement, aux côtés de la Chambre d'agriculture de la Nièvre, de la CCI Nièvre et de la Chambre des métiers et de l'artisanat, ainsi que de nombreux partenaires privés pour soutenir cette belle initiative portée par le Campus des Métiers de Marzy.

Entre découvertes gourmandes, rencontres avec les producteurs, immersion dans les formations du Campus des Métiers et moments conviviaux, La Halle gourmande a parfaitement rempli sa mission : valoriser le terroir nivernais et les talents qui le font vivre. La présence de grands professionnels, comme Mickaël Chabanon, champion du monde de boucherie 2025, et de l'équipe de France de boucherie 2026, a donné une dimension exceptionnelle à cette journée.



FOURCHAMBAULT



Safran bio du Morvan

UN ATTACHEMENT À LA PRODUCTION BIO

Depuis 2020, Vincent Duchateau a créé à Empury la Safranière bio du Morvan qui incarne un savoir-faire d'exception où exigence et passion se conjuguent toute l'année. Pour produire 1gr de l'épice raffinée, il faut récolter pas moins de 200 fleurs ! Trois périodes majeures rythment ce travail minutieux. En octobre, la récolte des fleurs mobilise 7 jours/7 : cueillies à l'aube avant que la fleur du « crocus sativus » ne s'ouvre, elles sont ensuite émondées à la main pour en extraire les précieux pistils, tout doit se faire en une journée ! La production du safran rouge et du safran doré demande une technicité accrue, chaque partie étant séparée avec précision avant une déshydratation maîtrisée. En juin, durant la dormance estivale, les bulbes sont récoltés, nettoyés, calibrés, comptés puis mis en sachet avant d'être expédiés et vendus à d'autres safraniers. Entre ces périodes, l'entretien des parcelles en agriculture biologique exige rigueur et vigilance. Fidèle à ses valeurs, la Safranière bio du Morvan, estampillée La Belle Nièvre, s'appuie sur des certifications bio (AB) garantissant des pratiques respectueuses de l'environnement auxquelles elle est attachée. Cette exigence se retrouve dans la diversité des productions : épices fines pour la restauration, assemblage avec des produits locaux aromatisés au safran, pétales de fleurs séchés aux propriétés antioxydantes pour les cosmétiques.

safran-bio-morvan.fr



LOOK Cycles

LE LEADER DE L'ÉQUIPEMENT CYCLISME DE HAUT NIVEAU

Entreprise française indépendante implantée à Nevers depuis 40 ans, LOOK Cycle s'impose comme un acteur majeur du cyclisme mondial, reconnu pour la fabrication de pédales, cadres et vélos et d'accessoires en carbone. Forte de 120 collaborateurs passionnés, dont une centaine travaillant sur le site historique de Nevers, l'entreprise couvre l'intégralité de la chaîne de valeur : conception, R&D, production, logistique, marketing et commercialisation. Elle exporte 75 % de sa production dans 70 pays. Portée par une culture d'innovation constante, elle investit en continu dans la recherche et le développement pour repousser les limites de la performance cycliste. Fort d'un palmarès exceptionnel (18 titres olympiques, une centaine de titres de champion du monde et plus de 240 victoires sur le Tour de France), LOOK Cycle vibre pour la performance. Benjamin Thomas, champion olympique à Paris 2024, en est l'incarnation la plus récente. Fournisseur officiel des fédérations française, chinoise et américaine de cyclisme sur piste, LOOK Cycle sera aussi présent sur le Tour de France avec l'équipe Cofidis (cadres 795 Blade RS et pédales Keo Blade). **Tournées vers l'avenir, ses équipes travaillent déjà sur les Jeux olympiques de Los Angeles 2028, pour porter dans le monde entier un savoir-faire français unique et performant.**



lookcycle.com



CITOYENNETÉ

Le Budget participatif nivernais 2025 confirme son succès

Toujours plus de projets, plus de propositions innovantes qui ont séduit les électeurs pour cette édition 2025 du Budget participatif nivernais ! Avec 80 projets en lice et près de 24 000 votes exprimés, la mobilisation citoyenne a été au rendez-vous. Une mention spéciale aux cantons de Clamecy et de Fourchambault qui ont brillé par leurs propositions couronnées respectivement de 5 et 4 lauréats. Focus sur deux lauréats.

La SEC Clamecy Handball a franchi une étape importante en devenant lauréate. Une reconnaissance qui vient saluer l'engagement du club et

renforcer son développement. Ce projet a été construit avec et pour les licenciés (près de 130 adhérents). La SEC Clamecy Handball a pris le soin, cette année, de déposer un dossier solide dans le cadre du dispositif départemental. **L'objectif : améliorer les conditions de pratique grâce à l'acquisition de matériel adapté.** Équipements d'entraînement, matériel pédagogique pour les jeunes, autant d'outils indispensables pour accompagner la progression sportive et sécuriser la pratique. Dans ce contexte, « la campagne, la mobilisation locale a joué un rôle clé », explique Jean-Luc Bouvart, président du club.

Le projet porté par Louisa Delavoix, ergothérapeute, et Sarah Bertrand, chargée d'accompagnement psychocomportemental de **L'Asso**

Sport et Loisir de l'IME Claude-Joly de Marzy (canton de Fourchambault), structure portée par la Sauvegarde 58, dans la catégorie **jeunesse**, impliquant une prise en charge financière à 100 % du Conseil départemental de la Nièvre, a aussi remporté les suffrages des électeurs.

Le projet consiste à déployer 8 tablettes pour faciliter la communication des enfants à troubles autistiques. « Au sein de l'IME, on a beaucoup d'enfants pour lesquels la communication est difficile ou impossible. » Suite à une phase test concluante, l'idée a donc été d'introduire des tablettes utilisant

des pictogrammes avec une synthèse vocale : l'enfant clique sur une image et l'outil permet de savoir ce qu'il veut exprimer. « Ce projet répond à de réels besoins auprès des enfants qu'on accompagne, ça va être un atout pour eux, ça nous donne un pouvoir d'agir supplémentaire », précisent-elles. Après la période de formation auprès des autres professionnels courant avril,

Avec 80 projets en lice et près de 24 000 votes exprimés, la mobilisation citoyenne a été au rendez-vous.

les enfants de l'IME peuvent désormais profiter de cet outil qui les aidera dans leur quotidien. Une initiative qui illustre parfaitement la volonté du Budget participatif d'accompagner des actions concrètes et porteuses de sens.

Au final, le palmarès de cette 7^e édition récompense 36 lauréats, témoignant du succès de ce millésime et se partageant l'enveloppe de 280 000 € octroyée par le Conseil départemental. Vous avez encore des projets et fourmillez d'idées innovantes, rendez-vous dès juin 2026 pour une 8^e édition !



Retrouvez tous les lauréats 2025 sur le site du Budget Participatif Nivernais

VICE-PRÉSIDENTE
EN CHARGE DU DIALOGUE AVEC LES HABITANTS

Blandine Delaporte

La 7^e édition du budget participatif nivernais voit 36 lauréats sur tous les cantons. Bravo aux cantons de Clamecy et de Fourchambault qui ont fait preuve d'un grand dynamisme cette année avec près de 5 projets sur leur canton.

Cette édition a confirmé l'engouement du monde associatif et des collèges nivernais pour cette initiative du Conseil départemental qui allie avec bonheur citoyenneté, inventivité et solidarité. En 2026, les élus sacralisent ce budget avec les 280 000 € alloués aux projets d'investissement des associations nivernaises.



BUDGET #8 PARTICIPATIF NIVERNAIS

FAITES GERMER VOS IDÉES !

IMAGINE LA NIÈVRE !

DÉPOSEZ VOS PROJETS DU 1^{ER} JUIN AU 15 JUILLET 2026 !

BUDGETPARTICIPATIFNIVERNAIS.FR

La Cité des Présents-François Mitterrand grande ouverte

Six ans et demi après la fermeture pour travaux, voici enfin le temps de redécouvrir la Cité des Présents-François Mitterrand, qui abrite les musées des cadeaux présidentiels et de la mode sur les hauteurs de Château-Chinon.

Le week-end inaugural, les 9 et 10 mai, constitue un événement attendu par toute une ville, par toute la Nièvre, par tout le Morvan. La fierté et l'enthousiasme disputent la place au soulagement dans le maelstrom des sentiments qui animeront les élus de la majorité départementale pour l'épilogue de ce chantier phare du Département.

Donner un nouveau souffle aux musées du Septennat et du Costume ? Ces lieux vibrants d'histoire, de mémoire, méritaient davantage que ce défi stimulant. Il fallait réinventer, réenchanter, pour retrouver la dimension épique qui attirait à Château-Chinon des visiteurs de toute la France, du monde entier, curieux de découvrir les

cadeaux diplomatiques tantôt époustouflants, tantôt baroques, à la croisée de l'art, de la politique et du luxe. La fusion de ces deux musées permet aussi de mettre en lumière les exceptionnelles collections du musée du Costume, trop longtemps resté dans l'ombre de son prestigieux voisin présidentiel.

Il fallait aussi, surtout, ancrer ces musées dans le XXI^e siècle, dans notre monde en mouvement perpétuel, instable, inquiétant parfois. La Cité des Présents-François Mitterrand tisse des liens entre les diplomaties et les modes d'hier et d'aujourd'hui, trace des correspondances, cultive les échos. Elle questionne les sens, aiguillonne les émotions. Elle invite, aussi, à venir et revenir, au rythme des expositions temporaires et au gré d'une programmation culturelle chaleureuse et ambitieuse, destinée à tous les publics, à tous les âges. La Cité des Présents - François Mitterrand se donne l'ambition d'être un lieu national de débat et de controverse sur les enjeux géopolitiques.

PROGRAMME DU WEEK-END INAUGURAL

Samedi 9 mai

16 h : Rencontre-dédicace avec Jean Glavany, l'un des fidèles de François Mitterrand, pour la sortie de son livre *François Mitterrand - Conversations intimes*. Auditorium du centre culturel Condorcet.

18 h : Lecture-spectacle *François Mitterrand, l'amoureux à la lettre*, par Ivane Maurane et Élise Lhomeau. Cinéma L'Étoile - Château-Chinon.

Dimanche 10 mai

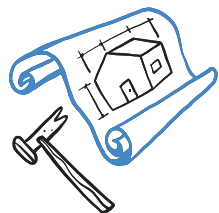
10h-11h30: François Mitterrand, porter la voix de la France en Europe et dans le monde, table ronde animée par Jean Glavany. Salle du conseil, Hôtel de Ville.

15 h - 16 h 30 : grande parade musicale *Il est à nous, il est à vous !*, avec la Compagnie du Coin et les habitants, au départ de la Fontaine Niki de Saint Phalle **16 h 30 :** Inauguration de la Cité des Présents - François Mitterrand

17 h 30 : Block Party, spectacle musical de Radio Kaizman. Hip hop et groove au menu. Jardins de la Cité des Présents-François Mitterrand.



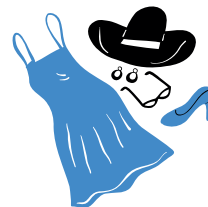
Quelques chiffres



2 000
m² pour
ces 2 musées réunis



4 800
objets
dans la collection
des cadeaux de François Mitterrand



328
ans d'histoire
de la mode représentés



ÉVÉNEMENT

Tour de France 2026 : la Nièvre au rythme du cyclisme de haut niveau

Le top départ de la Grande Boucle sera donné à Barcelone le 4 juillet, lançant une édition 2026 qui promet d'être exceptionnelle. Les 15 et 16 juillet, le peloton de la 113^e édition fera étape dans notre département qui n'avait plus accueilli le Tour de France depuis 2003.

Ces deux journées constituent un événement exceptionnel, inédit même, avec deux villes étapes consécutives dans la Nièvre. Le 15 juillet, l'arrivée se fera à Nevers en provenance de Vichy, pour une étape qui promet un final spectaculaire au cœur de la ville. Le 16 juillet, les coureurs repartiront du circuit de Nevers Magny-Cours en direction de Chalon-sur-Saône pour un parcours de 181 km.

La passion du cyclisme se vivra pleinement tout au long de la période estivale, avec de nombreux

événements organisés autour du vélo : le 1^{er} mai avec le 12h vélo au Circuit de Nevers-Magny-Cours, les 10 et 11 mai avec l'inauguration de la ligne de départ lors du Family Tour, la Fête du Tour le 30 mai à Nevers, le Petit Tour à vélo le 3 juin, ou encore le Tour Nivernais Morvan du 18 au 21 juin.

Terre d'accueil du Tour de France, la Nièvre est fière de faire découvrir son territoire, ses spécialités locales, son patrimoine, la richesse humaine des Nivernaises et Nivernais.

Rendez-vous les 15 et 16 juillet pour un moment unique, festif et inoubliable qui contribuera au rayonnement de notre département bien au-delà de nos frontières.



TOURISME

L'activité coule à flot aux Settons

Chalets, tipis, cabanes, chambres – dont la mythique Vigie perchée au-dessus de l'eau-, camping : les hébergements de la base Activital, au lac des Settons, ne manquent ni de variété ni d'originalité. Propriété du Conseil départemental, qui en a confié la gestion à l'association Activital, le site profite pleinement du magnétisme du plus touristique des six grands lacs du Morvan (1), avec un taux de remplissage proche de la perfection pour ses 147 places.

« Nous avons un tiers de séjours scolaires, un tiers de cousinades et un tiers de particuliers », liste Jérôme James, directeur d'Activital depuis 2018. Connue par des générations de Nivernais, la base « sport et nature » est implantée sur la presqu'île des Branlasses, où la silhouette baroque de sa Pagode, mi-soucoupe volante, mi-champignon anguleux, fait partie de la carte postale. À près de 600 mètres d'altitude, le poumon vert morvandiau attire chaque année, d'avril à juin, des dizaines d'établissements scolaires de la Nièvre, de tout le Morvan, de l'Yonne et même d'Île-de-France, en quête de dépaysement, de nature omniprésente et d'activités sportives, autour du lac et sur l'eau : **VTT, trottinettes tout-terrain, canoës, catamarans, paddles, Optimists, Fun Boats, « nous avons le plus grand parc de matériel de la région »**, assure Jérôme James.

Si le flux des scolaires remplit les semaines, « les week-ends sont le nerf de la guerre » pour maintenir l'activité économique, poursuit le directeur : « Grâce à la diversité de nos hébergements, nous attirons

beaucoup de fêtes de famille. Chacun trouve un logement à sa guise, selon son budget et sa structure familiale. C'est une chance. » Une chance qui permet aux Settons de rester un puissant aimant, depuis des décennies, pour ces grandes réunions de famille séduites par la centralité bourguignonne, mais aussi pour les séminaires d'entreprise, que le tout en un (salles de réunion, hébergement, loisirs et restauration) emballe.

Ouverte d'avril à début novembre, la base Activital emploie neuf permanents à l'année, renforcés par 15 à 20 saisonniers : « En septembre et octobre, avec les cousinades, les randonneurs, les clubs sportifs, nous avons encore de belles journées. » Pour rester attractif dans le monde en mouvement des lieux de loisirs, le site a modernisé son offre, avec un « Explore game » mêlant géocaching et activité physique, un terrain de disc-golf et un city stade. Surtout, elle veille à entretenir son parc d'hébergements, avec un programme annuel de travaux scrupuleusement respecté : « Pour cette saison, nous avons ajouté une terrasse à chacun de nos sept chalets, qui ont tous été poncés et lasurés, nous avons aménagé une chambre cabine double pour les personnes à mobilité réduite, dont les travaux ont été financés par le Conseil départemental, nous avons créé de nouveaux hébergements pour les saisonniers », détaille Jérôme James. « Nous consacrons en moyenne 100 000 € par an aux travaux et à l'acquisition de nouveaux matériels. »

À près de 600 mètres d'altitude, le poumon vert morvandiau attire chaque année

ET DU CÔTÉ DE BAYE ?

Dans l'attente d'un futur repositionnement de la destination avec les travaux nécessaires sur la base, le Département, aux côtés des communes de Bazolles et La Collancelle, ainsi que des communautés de communes Amognes Cœur du Nivernais et Tannay-Corbigny-Brinon-sur-Beuvron, se mobilise pour proposer une saison estivale dynamique, conviviale et accessible à tous.

Pour cela, le site fait peau neuve avec une signalisation routière actualisée et une signalétique entièrement renouvelée, facilitant l'accueil et l'orientation du public. La plage a également été réaménagée avec un apport de sable, offrant un espace plus confortable et agréable pour profiter des beaux jours.

De juin à septembre, les visiteurs peuvent compter sur un camping municipal à Bazolles accueillant, idéal pour les cyclistes itinérants empruntant le Tour de Bourgogne à vélo ou la route des grands lacs du Morvan. Un food-truck propose également une offre de restauration simple, variée et adaptée à tous les moments de la journée.

En juillet et août, l'étang de Baye prend une dimension encore plus vivante avec une base de loisirs ouverte sept jours sur sept. La baignade est surveillée chaque jour de 14h à 18h, permettant de profiter de l'eau en toute sécurité (baignade non surveillée en juin et septembre). Les amateurs d'activités nautiques et de plein air peuvent louer canoës, paddles, pédalos ou vélos grâce à l'offre proposée par Activital. Enfin, un point d'information touristique installé dans le local nautique, en

partenariat avec les offices de tourisme Cœur de Nièvre et Tannay-Brinon-Corbigny, permet à chacun de découvrir les richesses du territoire et de prolonger l'expérience.

1. Lac des Settons, 366 hectares ; lac de Pannecière, 520 ha (le plus grand de Bourgogne) ; lac de Chaumeçon, 135 ha ; lac de Saint-Agnan, 150 ha ; lac du Crescent, 165 ha ; lac de Chamboux, 75 ha.



En savoir plus



CONSEILLÈRE DÉPARTEMENTALE DÉLÉGUÉE À L'ATTRACTIVITÉ

Martine Gaudin

L'objectif du Conseil départemental est de maintenir une animation touristique de qualité et faire de l'étang un lieu de vie incontournable pour les habitants comme pour les visiteurs. Notre ambition est claire : créer une véritable « place de village » à ciel ouvert, propice à la détente, aux rencontres et aux loisirs, entre eau, plage et nature environnante. Avec une belle programmation estivale et l'implication de tous les acteurs locaux dans le futur de la base de Baye, l'étang confirme sa vocation : un lieu de respiration, de loisirs et de convivialité au cœur de la Nièvre.



Les ponts, patrimoine en chantier

D 977, D 13, D 33, D 981, etc. : les 4 300 km de routes à la charge du Conseil départemental recèlent des centaines de ponts, qui font eux aussi partie du patrimoine géré par la collectivité. 816 ouvrages d'art de toutes tailles et histoires, enjambant un simple ruisseau, un canal, un fleuve, une voie ferrée, ou une autre route, auxquels s'ajoutent 300 murs de soutènement d'une hauteur inférieure à deux mètres.



Colossale, cette collection est contrôlée méthodiquement par les Centres d'entretien routier du Département, disséminés sur l'ensemble du territoire, et classée de 1 à 5 dans l'indice de qualité des ouvrages d'art (IQOA), le 5 étant réservé aux ponts qui menacent ruine, le 4 à ceux nécessitant des travaux d'urgence, avec généralement une limitation du tonnage.

Chaque année, le Conseil départemental consacre 700 000 € à la restauration des ponts, hors ouvrages d'art ; cinq à sept ouvrages par an sont ainsi entretenus. Pour les ponts les plus longs, qui enjambent la Loire et l'Allier, le contrôle et les travaux (et leur coût) changent de dimension ; des inspections plus poussées sont menées par des sociétés spécialisées, tous les six ans, et des visites subaquatiques, elles aussi externalisées, contrôlent l'état des éléments qui restent constamment sous l'eau.

Plus de 70 % des ponts nivernais sont maçonnés, bâtis de pierre et de chaux, et donc facilement réparables. Entretien régulièrement, ils peuvent durer des siècles. En revanche, la plupart des grands ponts ont été construits après la Seconde Guerre mondiale, en remplacement d'ouvrages détruits pendant le conflit, et en béton armé, un « matériau » prévu pour tenir 80 ans ; quand le béton se dégrade, l'armature en acier se dégrade à son tour, et il faut à terme démolir et reconstruire. Mais un bon entretien permet de prolonger la vie de ces ponts pour en faire de solides centenaires.

Chaque année, le Conseil départemental consacre 700 000 € à la restauration des ponts, hors grands ouvrages d'art

Plusieurs de ces ponts ont atteint l'âge des travaux lourds. L'histoire et la géographie les ont rendus limitrophes avec les départements voisins : l'Allier, pour le pont du Veurdre ; le Cher, pour les ponts de Mornay, du Guétin, de Fourchambault, de La Charité-sur-Loire, Pouilly-sur-Loire, Tracy-sur-Loire, Cosne-sur-Loire et Neuvy-sur-Loire.



Le pont du Veurdre

Tous, à l'exception du pont charitois (géré par l'État car il porte la N151) sont gérés par l'un ou l'autre des Conseils départementaux, qui se partagent la facture des travaux. En 2026, le pont du Guétin sera repeint et étanchéifié, soit un coût de 550 000 € pour le Cher et la Nièvre. Le pont du Veurdre, lui, a vu son tonnage limité à 3,5 tonnes en raison de problèmes structurels qui devraient être réglés à partir de l'été 2027, pour un coût estimé à 5,3 M€.

Deux gros chantiers se profilent : le pont de la Vieille-Loire, à Decize, dont les travées de pierre séculaires n'étaient pas conçues pour le passage quotidien de milliers de voitures et poids lourds ; la remise en état de cet ouvrage en plein cœur de ville nécessite la construction d'un pont provisoire, qui lui serait accolé et deviendrait définitif pour faciliter la circulation, et notamment les mobilités douces. Le scénario reste à valider avec l'architecte des Bâtiments de France. Le seul coût du pont provisoire est estimé à 5 M€, à la seule charge du Département de la Nièvre puisque le pont n'est pas limitrophe.

Autre chantier d'ampleur, la rénovation du pont suspendu de Cosne devrait être réalisée sur trois ans, à partir de 2028 ; entre le remplacement des appareils de liaison qui permettront de retendre les énormes câbles d'acier et de « rebomber » le pont, et la remise en peinture, la facture totale s'élève à 11 M€.



Le pont suspendu de Cosne-sur-Loire

Météo : des excès, une expo

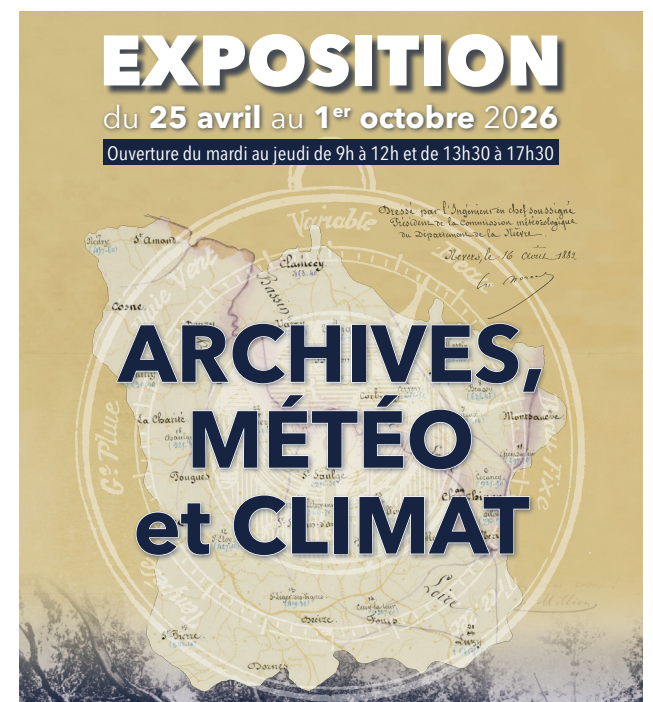


Les crues dantesques de la Loire, au XIX^e et au début du XX^e siècle, sont gravées sur les ponts et les pignons de certaines maisons nivernaises. La sécheresse de 1976, les tempêtes de 1986 et 1999 ont marqué elles aussi les mémoires, comme le fera sans doute celle qui a balayé une partie du département en juin 2024. Il en va de la météo comme de la vie : l'histoire retient souvent les phénomènes les plus extrêmes, ceux qui bouleversent le quotidien, ravagent le paysage.

Les Archives départementales consacrent leur exposition annuelle à ces épisodes qui, depuis des siècles, jalonnent l'histoire nivernaise.

De la narration à la protection, de la solidarité à l'adaptation, l'épopée du climat se découvre dans cette exposition que complètent une conférence sur les crues de Loire (4 mai) et le spectacle *Un nouveau monde en plus joli* (19 septembre).

Exposition « Archives, météo et climat », jusqu'au jeudi 1^{er} octobre, au Centre des archives historiques de la Nièvre, 1, rue Charles-Roy, Nevers. Ouverture du mardi au jeudi de 9 h à 12 h et de 13 h 30 à 17 h 30.



DÉVELOPPEMENT DURABLE

Un rapport, des efforts



Chaque année, le Conseil départemental livre son Rapport sur la situation de la collectivité en matière de développement durable. Une obligation et un engagement nés de l'Agenda 2030 fixé par l'ONU, il y a onze ans, pour inciter les acteurs publics et privés à « inscrire (leur) action au service de la population dans une perspective de développement cohérent et vertueux ».

L'édition 2025, validée par les élus en février dernier, détaille toutes les actions du Département, en interne comme en externe, avec des indicateurs de progression et des pistes de progrès. Économies d'énergie, respect de la biodiversité, collecte de papiers y figurent naturellement, mais le développement durable est aussi (surtout) un défi social, dans lequel la collectivité prend sa part et questionne ses pratiques, qu'il s'agisse d'inclusion, de protection de l'enfance, d'égalité femmes-hommes ou de citoyenneté.

À retrouver intégralement sur nievre.fr

VIVRE MAJORITÉ DÉPARTEMENTALE LA NIÈVRE ÉCOLOGIQUE ET SOLIDAIRE

La majorité départementale a un objectif : préparer l'avenir d'une Nièvre fière de son identité, solidaire dans ses actions et résolument tournée vers demain.

C'est dans cette dynamique et cette exigence que le budget du Conseil départemental a été adopté. Celui-ci s'inscrit dans un contexte national difficile, où le gouvernement a, une fois encore, réduit les ressources des collectivités locales. Une équation qui nous oblige à faire plus avec moins.

Face à cette réalité, nous avons maintenu notre cap. La majorité départementale a fait un choix : celui d'une gestion responsable, exigeante et tournée vers les Nivernais et les Nivernaises, ainsi que vers le développement du territoire. Ce budget témoigne du sérieux et de la capacité d'anticipation dont la majorité fait preuve depuis le début du mandat.

Cela se traduit concrètement par le maintien de notre maillage de collèges, des centres de santé et par l'entretien de nos routes. Le département demeure un levier essentiel pour améliorer la vie quotidienne de ses habitants, mais aussi un espace d'innovation et de protection des plus vulnérables.

Une gestion sérieuse du budget qui n'empêche pas d'investir, au contraire, notamment en soutenant celles et ceux qui font vivre le territoire. Ainsi, des moyens conséquents ont été déployés depuis le début du mandat pour accompagner l'agriculture, à travers la modernisation des entreprises, l'accompagnement des projets individuels, le développement des espaces maraîchers et des circuits courts.

Soutenir l'agriculture, c'est faire des choix clairs, responsables et cohérents. C'est pourquoi il a été demandé aux responsables de collèges de veiller à ce que les produits issus d'accords commerciaux du Mercosur, que nous avons dénoncés de manière unanime, ne soient pas proposés dans les cantines scolaires.

Les communes, la Région et les établissements médico-sociaux ont également été saisis afin qu'ils s'inscrivent dans cette même démarche, pour la protection de nos enfants.

Il s'agit là d'un soutien fort à nos agriculteurs, un engagement pleinement inscrit dans notre volonté de développer les circuits courts et de valoriser les productions locales.

Blandine DELAPORTE et les élus de la majorité départementale,
groupe « Vivre la Nièvre Écologique et Solidaire »

LA NIÈVRE Ensemble

Bien malin qui pourrait tirer des conclusions définitives après les élections municipales dans la Nièvre ! Dans les communes de moins de mille habitants, le changement du mode de scrutin, avec la fin du panachage et l'obligation de présenter une liste paritaire bloquée, a largement brouillé les cartes et rend l'interprétation des résultats fort incertaine.

Sur le plan national comme dans le département, cette réforme a créé une situation inédite : dans une très grande majorité de communes, il n'y avait qu'une liste, ce qui n'a pas incité les électeurs à se mobiliser. Comme on pouvait s'y attendre, les bulletins nuls ont été nombreux, et le taux d'abstention en hausse sensible : difficile de savoir si cela marque un désintérêt, voire un dégoût croissant de la politique, ou si les électeurs, sachant que les jeux étaient faits, ont jugé inutile de se déplacer.

Plus significatif, dans les communes où plusieurs listes bien identifiées étaient en présence, les résultats sont souvent extrêmement serrés. Des mairies ont été gagnées ou perdues à une poignée de voix près, ce qui n'empêchera pas les vainqueurs de disposer de l'essentiel des sièges grâce à la prime à la liste majoritaire. Quel que soit leur bord, espérons que ceux-ci auront le triomphe modeste, et surtout le sens de l'intérêt public.

Mais ne boudons pas notre plaisir : tous les membres de notre groupe qui se présentaient comme tête de liste ont été élus ou réélus ! En tant que maires, comme Anne-Marie Chêne à Myennes, Christophe Deniaux à Asnois, Corinne Bouchard à Sainte-Marie, Jean-Luc Gauthier à Saint-Benin d'Azy, Jérôme Malus à Saint-Éloi, Patrick Bondeux à Neuvy-sur-Loire, David Verron à Langeron, en tant qu'adjoints comme Laurence Barao à Sermoise, Michel Suet à Nevers, sans oublier Guillaume Langeron, notre attaché de groupe, lui aussi élu adjoint à Nevers.

Ces résultats nous honorent et nous obligent : le nom de notre groupe l'indique clairement, nous ne sommes pas, nous ne voulons pas être le relai local d'un parti, mais une union de bonnes volontés rassemblées pour redresser un département qui va mal. Plus que jamais, La Nièvre Ensemble se mobilisera au service de tous.

Les conseillers départementaux du groupe *La Nièvre Ensemble*



Session départementale - Débat d'orientation budgétaire - 16 février 2026

LE CONSEIL DÉPARTEMENTAL EN QUELQUES CHIFFRES

Fiertés



300 participants au débat
Etre femme dans la Nièvre

36 lauréats du Budget participatif nivernais 2025




8 000 Nivernais écoutés depuis 4 ans grâce à la démarche Imagine la Nièvre !



Environnement

28 espaces naturels protégés dits sensibles gérés par le Conseil départemental



1,5 million d'euros octroyés en moyenne par an depuis 4 ans à la filière agricole



58 km de gestion concédée pour la partie départementale du canal du Nivernais



Prendre soin

Plus de **25 400** consultations réalisées en 2025 dans les 5 centres de santé départementaux



28 médecins généralistes installés dans la Nièvre grâce au dispositif des bourses d'études



Jeunesse

100 jeunes aidés pour passer leur permis en 2025



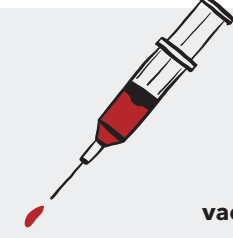
200 jeunes accompagnés par le service Jeunesse



150 bénévoles dans la Bande des moins jeunes pour aider les jeunes Nivernais dans leur orientation



Près de **600** vaccinations contre le HPV effectuées en 2025



Violentomètre

Lors de la soirée débat «Etre femme dans la Nièvre» une action phare a été identifiée : mettre à la connaissance du plus grand nombre le violentomètre, cet outil simple et visuel pour «mesurer» si sa relation de couple est basée sur le consentement et ne comporte pas de violences. Grâce à des repères de couleur (vert/orange/rouge) la toxicité d'une relation est mise en exergue et vous permet de savoir si vous êtes en danger.

1	2	3	4	5	6	7	8	9	10	11	12	13	14	15	16	17	18	19	20	21	22	23	24	
Respecte tes décisions et tes goûts	Accepte tes ami·e·s et ta famille	A confiance en toi	Est content quand tu te sens épanoui	S'assure de ton accord pour ce que vous faites ensemble	T'ignore des jours quand il est en colère	Te fait du chantage si tu refuses de faire quelque chose	Rabaisse tes opinions et tes projets	Se moque de toi en public	Te manipule	Est jaloux en permanence	Contrôle tes sorties, habits, maquillage	Fouille tes textos, mails, applis	Insiste pour que tu envoies des photos intimes	T'isole de ta famille et de tes ami·e·s	Te traite de folle quand tu lui fais des reproches	"Pète les plombs" lorsque quelque chose lui déplaît	Te pousse, te tire, te gifle, te secoue, te frappe	Menace de se suicider à cause de toi	Te touche les parties intimes sans ton consentement	Menace de diffuser des photos intimes de toi	T'oblige à regarder des films pornos	T'oblige à avoir des relations sexuelles		
PROFITE Ta relation est saine quand il...					VIGILANCE, DIS STOP ! Il y a de la violence quand il...										PROTÈGE-TOI, DEMANDE DE L'AIDE Tu es en danger quand il...									

VERT, ORANGE ou ROUGE ?

Des repères pour identifier les situations malsaines ou dangereuses dans le couple, et trouver des personnes pour en parler.

3919
Numéro d'écoute national anonyme et gratuit
24h/24 - 7j/7

EN CAS D'URGENCE
appelez le 17
ou par SMS le 114

Toutes les actus ici

Retrouvez toutes les dates culturelles et festives dans l'agenda culturel 2026



Sport 12H VÉLO 1er mai

Ouverte à tous, cette compétition offre une opportunité rare de pédaler sur une piste d'exception - Circuit Nevers-Magny-Cours 12heuresvelo.fr

Histoire CONFÉRENCE : LA LOIRE, SES CRUES ET LES SOCIÉTÉS RIVERAINES (XIV^E-XIX^E SIÈCLE) 4 mai - 17 h 30

Conférence animée par Evan Mesmin - Archives départementales - Entrée gratuite. archives.nievre.fr



Culture INAUGURATION CITÉ DES PRÉSENTS - FRANÇOIS MITTERRAND 9 et 10 mai

Les musées vous ouvrent leurs portes ! citedesresents.nievre.fr

Numérique PRINTEMPS DU NUMÉRIQUE du 19 au 23 mai

+ de 50 animations gratuites dans toute la Nièvre ! nievre.fr



Citoyenneté PROTÉGER LES NIVERNAIS : POMPIERS ET CITOYENS S'ENGAGENT 29 mai - 18 h 30

Les Débats de la Nièvre reviennent! - Corbigny - Entrée gratuite



Histoire CONFÉRENCE : SAINT-JUST ET L'ÉLOQUENCE 10 juin - 17 h 30

Conférence animée par Anne Quenedey - Archives départementales - Entrée gratuite archives.nievre.fr



Sport TOUR NIVERNAIS MORVAN du 18 au 21 juin

En route pour la 48^e édition de cette course Élite tournivernaismorvan.fr

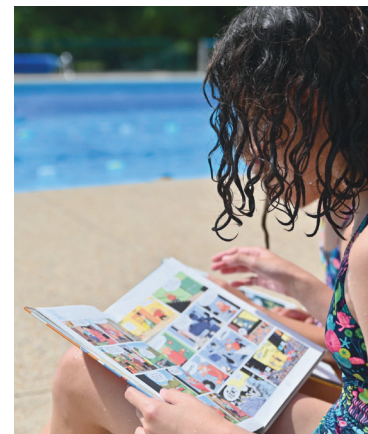
Culture TOURNÉE D'ALIMENTATION GÉNÉRALE CULTURELLE 2 juillet - 28 août

La camionnette d'alimentation culturelle reprend la route cet été ! nievre.fr



Culture BIBLIOTHÈQUES ÉPHÉMÈRES juillet & août

Plongez au cœur des livres! bibliotheque.nievre.fr



Sport TOUR DE FRANCE 15 et 16 juillet

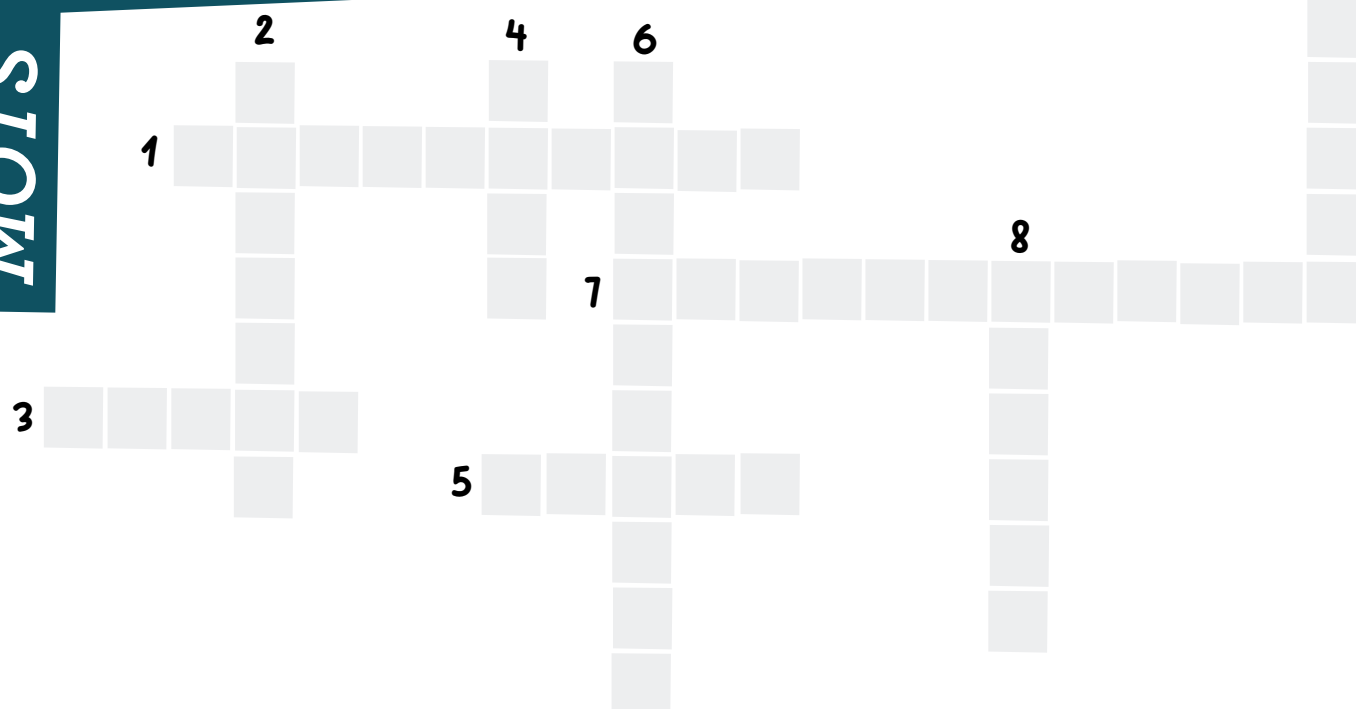
Le peloton de la 113^e édition fera étape dans notre département letour.fr



FLÉCHÉS

À VOUS DE JOUER !

MOTS



9

1. Principale compétence du Conseil départemental de la Nièvre.
2. Aides financières octroyées par le Conseil départemental de la Nièvre aux étudiants en médecine.
3. Elles s'étendent sur 4 370 km dans le département.
4. Une des aides financières du Conseil départemental de la Nièvre destinées aux jeunes.
5. Commune de la Nièvre où se situe l'espace naturel sensible le sentier des Roches de Basseville.
6. Quel président a donné son nom au futur équipement culturel de Château-Chinon?
7. Célèbre course cycliste qui fera étape dans la Nièvre les 15 et 16 juillet prochains.
8. Le premier débat thématique d'Imagine la Nièvre leur était dédié.
9. Plus beau département de France (sans prétention ;).



+ D'INFOS
Découvrez tous nos reportages sur notre chaîne Youtube !

Hôtel du Département - 58039 Nevers Cedex
Courriel de la rédaction : magazine@nievre.fr
Directeur de publication : Fabien BAZIN, Président du Conseil départemental
Rédactrice en chef : Peggy BANGET-MOSSAZ
Rédaction et conception : Séverine BLANC, Sébastien CHABARD, Julie PLISSIER-BOULET.
Photographies : Johan BOULET, Claire BRAUNSTEIN, Louisa KORICHI, Thibault THERY
Impression : IMAYE GRAPHIC - 53000 LAVAL
114 000 exemplaires - ISSN 2827-5187

Retrouvez-nous sur www.nievre.fr et sur nos réseaux sociaux