

# imagine

LA NIÈVRE

LE MAGAZINE DU CONSEIL DÉPARTEMENTAL

LE VAR  
MONTEBELLO  
LE MINCIO  
CALDIERO  
CASTEL FRANCO  
RAGUSE  
GAETE

n°11  
JANV  
AVRIL  
2026

**En 2026, nous construisons  
la Nièvre avec vous !**

**NUMÉRIQUE**

Les seniors  
à la pointe

**SANTÉ**

Les professionnels  
installés en 2025

**AGRICULTURE**

Charolais, une race  
d'exception

**nièvre**  
le département



P.4

Dans le rétro

P.8

Nivernais, tous engagés  
pour notre département

P.9

Prendre soin de tous  
et à tout âge

P. 10 > Nos sites d'action médico-sociale sur le terrain !  
P. 11 > Qui sont les nouveaux professionnels de santé installés en 2025 ?

P. 12 > Les seniors formés au numérique avec l'appui du Département

P. 13 > La protection maternelle et infantile, au plus près des enfants et des parents

P. 14 > Journée de l'Autonomie : "un gros truc en plus !" pour les aidants

P. 15 > Téléalarme, un service qui rassure et qui sauve

P. 16 > Nos actus

P.17

Mettre la jeunesse  
au cœur du renouveau

P. 18-19 > Avoir 20 ans dans la Nièvre

P. 20 > La jeunesse en fête !

P. 21 > Internat en mode cocooning au collège de Luzuy

P. 22 > Nos actus

P.23

Réveiller les fiertés nivernaises



P. 24-25 > Les 1 001 pépites de la Nièvre

P. 26-27 > Imagine la Nièvre : quatre ans de dialogue pour construire l'avenir ensemble

P. 28 > Le charolais prend ses nouveaux défis par les cornes

P. 29 > Encore un effort pour le 100% fibre

P. 30 > Nos actus

P.31

Piloter les changements écologiques



P. 32-33 > Espaces naturels sensibles : la famille s'agrandit

P. 34 > Sport, nature et santé, l'épatant cocktail des trails

P. 35 > Nos actus

P.36

4 ans avec vous et pour vous

P.38

Expressions des groupes politiques

P.39

Agenda

RETROUVEZ-NOUS SUR

WWW.NIEVRE.FR ET

SUR NOS RÉSEAUX SOCIAUX



+ d'infos :  
découvrez tous nos reportages  
sur notre chaîne youtube !



Hôtel du Département - 58039 Nevers Cedex  
Courriel de la rédaction : magazine@nievre.fr  
Directeur de publication : Fabien BAZIN, Président du Conseil départemental  
Rédactrice en chef : Peggy BANGET-MOSSAZ  
Rédaction et conception : Séverine BLANC, Sébastien CHABARD,  
Julie PLISSIER-BOULET  
Photographies : Claire BRAUNSTEIN, Thibault THERY, SDIS 58,  
Michel DAVID, REGAIN ÉCO-PLAST, Tomas POMPIDOU, Fèves COLAS,  
Pierre Destrade/Le Journal du Centre  
Couverture : Anna-France Génémont © Pierre Destrade / Le Journal du Centre  
Impression : ROTO France Impression - 77185 LOGNES  
114 000 exemplaires - ISSN 2827-5187





## « Nous continuerons d'avancer avec engagement, confiance et détermination »

**Fabien Bazin, président du Conseil départemental de la Nièvre**

“ **E**n ce début d'année, je veux d'abord vous adresser mes vœux les plus sincères de santé, de joie et de réussites pour vous et vos proches.

2025 s'achève avec des fiertés, des réussites concrètes, des initiatives portées collectivement. Elle rappelle, une fois encore, combien l'action publique locale demeure essentielle, au plus près du quotidien. Au Conseil départemental, 2026 s'ouvre avec cette même passion, cette même exigence et la volonté de mener à bien les projets engagés pour l'avenir de la Nièvre.

Cette nouvelle année sera marquée par un rendez-vous démocratique majeur pour nos communes. Dans quelques semaines, les Nivernaises et les Nivernais choisiront leurs équipes municipales. C'est un moment fort de notre vie républicaine. Je veux saluer celles et ceux qui s'engagent à nouveau et avoir une pensée particulière pour les maires qui ont choisi de ne pas se représenter. Leur action, toujours déterminée, a profondément marqué nos territoires.

Ces vœux s'inscrivent dans un contexte national instable, où les incertitudes politiques et budgétaires pèsent durablement sur les collectivités. En 2025, le Département a dû faire face à une contrainte inédite : 12 millions d'euros d'économies imposées. Nous avons tenu grâce à une gestion rigoureuse et à la claire hiérarchisation de nos priorités. Mais nous le savons : ce type d'effort ne pourra être répété sans conséquences. Dans ce paysage mouvant, nous ferons tout pour que le Conseil départemental continue d'être ce pôle de stabilité et de protection pour les Nivernais.

Protéger, c'est notamment accompagner à chaque âge de la vie. De la petite enfance au grand âge, le Département est au cœur des solidarités. Soutenir les familles, sécuriser les parcours, développer l'autonomie, innover dans l'accompagnement des aînés, reconnaître la place des aidants : tout cela forme un même fil conducteur. Une société se juge à la manière dont elle prend soin.

Cette action ne se décrète pas d'en haut. Elle se construit dans l'écoute et la proximité. En 2026, nous continuerons d'aller partout à votre rencontre, dans les communes, les associations, pour adapter en permanence nos réponses à vos besoins et ceux des territoires.

C'est dans cette exigence de dialogue et de responsabilité partagée que je forme le vœu que 2026 soit une année utile pour la Nièvre, une année où, collectivement, nous continuerons d'avancer avec engagement, confiance et détermination. ”

*Fidèlement, Fabien Bazin*



## Un nouveau multi-services à Chaumard 12 novembre ►

La commune de Chaumard a inauguré son nouveau multi-services, en présence du président du Conseil départemental, de la préfète de la Nièvre et des élus locaux. Ce nouveau commerce va redonner vie au cœur du village, à proximité du lac de Pannecière. Un projet soutenu par le Conseil départemental dans le cadre du contrat Morvan Sommets et Grands Lacs 2021-2027.



## Le Tour de France revient en 2026 ! 23 octobre

Le Tour de France s'arrêtera dans la Nièvre, les 15 et 16 juillet 2026, pour sa 113<sup>e</sup> édition. Le tracé a été dévoilé le jeudi 23 octobre 2025 à Paris par la société organisatrice ASO. Nos élus Wilfrid Séjeau et Martine Gaudin étaient devant la préfecture pour célébrer la nouvelle. Le peloton arrivera à Nevers mercredi 15 juillet. Il repartira le lendemain du circuit de Nevers-Magny-Cours pour rallier Chalon-sur-Saône. La récompense de la mobilisation de tout un territoire.



## Un nouveau véhicule pour renforcer la sécurité des Nivernaises et des Nivernais 18 novembre ►

Jean-Paul Fallet et Michel Mulot, conseillers départementaux, étaient aux côtés des sapeurs-pompiers du centre de secours de Saint-Éloi pour leur remettre officiellement un véhicule tout usage (VTU) financé grâce au soutien du Conseil départemental. L'occasion de rappeler combien nos sapeurs-pompiers présents sur les centres d'incendie et de secours de la Nièvre sont indispensables au quotidien.



## LE SAVIEZ-VOUS ?

Du 24 novembre 2025 au 2 mars 2026, c'est la période de viabilité hivernale. Pour garantir votre sécurité sur la route et la qualité du réseau routier départemental, les équipes techniques du Conseil départemental de la Nièvre veillent, vous informent et agissent sur le terrain, de jour comme de nuit, tous les jours de la semaine.

Retrouvez l'info routes  
sur [nievre.fr](http://nievre.fr)



### Rencontre avec les présidents des comités sportifs départementaux

8 octobre

Lionel Lécher, vice-président chargé des sports, a eu le plaisir d'accueillir les présidents des comités sportifs départementaux pour un temps d'échange et de concertation consacré à l'avenir du sport dans notre territoire.



### La rentrée de la Bande des moins jeunes

17 novembre

Blandine Delaporte et Wilfrid Séjeau, vice-présidents ont retrouvé les membres de la « bande des moins jeunes », ce collectif de Nivernais engagés et mobilisés pour donner un coup de pouce aux jeunes dans leurs recherches de formation, stages, alternance, logement, emploi, etc.



### Le président du Conseil Régional en visite dans la Nièvre

3 octobre

Le premier déplacement officiel de Jérôme Durain, nouveau président du Conseil régional de Bourgogne-Franche-Comté, dans la Nièvre a marqué une nouvelle étape dans la coopération entre la Région et le Département. Cette rencontre, placée sous le signe de l'écoute et de la recherche de solutions concrètes, a permis d'engager un dialogue renforcé sur les sujets qui préoccupent aujourd'hui les Nivernaises et les Nivernais.





### Une route départementale inaugurée à Ruages ►

30 octobre

Fabien Bazin, président du Conseil départemental, était présent aux côtés des maires Pierre Landurier (Ruages) et Maryse Peltier (Corbigny) pour inaugurer d'importants travaux routiers réalisés par les équipes du Conseil départemental de la Nièvre.

À Ruages, sur la RD 985, 6 kilomètres de route ont été entièrement rénovés en juillet dernier. Un chantier d'envergure sur un axe très fréquenté, construit sur un sol argileux particulièrement sensible aux déformations.

Montant de l'investissement : 350 000 €



Le patrimoine routier du Département, c'est :

- **4 373 km** de routes départementales,
- **1 118** ouvrages d'art, dont **818** ponts,
- Plus de **11 millions** de budget d'investissement en 2025

LE SAVIEZ-VOUS ?



### Un Plan rugby qui voit grand

11 décembre

Passer de 1 200 à 2000 licenciés d'ici 2032, réduire les zones blanches, toucher tous les publics : Florian Grill, président de la Fédération française de rugby, et Lionel Lécher, vice-président du Conseil départemental en charge des sports, ont présenté l'ambitieux Plan Rugby 58, avec les représentants des neuf clubs nivernais. La Nièvre joue groupée pour devenir le « laboratoire du rugby rural » de la fédération.



### ▲ Inauguration du projet "Une batterie pour Mélodie" !

31 octobre

L'association Mélodie Guitare a inauguré son tout nouveau projet, lauréat du 6<sup>e</sup> Budget participatif nivernais en présence de Lionel Lécher, vice-président. Grâce aux votes des habitants et avec la subvention de près de 9 760 € accordée par le Conseil départemental, l'association a pu s'équiper d'une batterie électronique et d'un matériel de sonorisation pour enrichir encore ses prestations musicales.





### Première rencontre des ambassadeurs de l'Aide sociale à l'enfance **21 novembre**

22 filles et garçons de 8 à 17 ans ont écrit un petit bout d'histoire avec l'installation du Conseil des ambassadeurs de la protection de l'enfance. Ils seront les porte-parole du millier de jeunes confiés à l'Aide sociale à l'enfance dans la Nièvre.

### Un nouvel écran pour le Site d'action médico-sociale de Cosne **15 octobre**

Lors d'une visite sur le chantier à Cosne-sur-Loire, Fabien Bazin, Président du Conseil départemental, et Jean-Paul Fallet, vice-président, ont souligné l'importance des sites d'action médico-sociaux qui représentent un véritable service de proximité pour les Nivernais.



### Une Foire de Nevers immersive et interactive **27 sept. au 5 octobre**

Le Conseil départemental était présent à cette nouvelle édition avec au programme des échanges avec nos équipes, des jeux concours mais également une découverte de la Nièvre avec des casques de réalité virtuelle.



### L'Observatoire des jeunes citoyens prêt pour l'action

◀ **5 novembre**

Connaître et utiliser les aides conçues par le Conseil départemental au bénéfice des jeunes. En évaluer la pertinence et imaginer de nouveaux outils. Telle est l'ambition de cet observatoire. Une quinzaine d'adolescents et de jeunes adultes ont participé à la séance inaugurale. Collégiens, lycéens, salariés, en formation ou en quête d'emploi, urbains ou ruraux, ils ont en commun l'envie d'agir sur des choix politiques qui les concernent.

RETROUVEZ TOUTES NOS  
VIDÉOS SUR YOUTUBE ET  
SUR NIEVRE.FR





# Tous engagés pour notre département !



Leurs portraits  
en vidéo !



## PHILIPPINE MANGEART & MAX FÉLIX

*Le bouquet d'arts et d'audace de Terrains Communs*

Fondée en 2022 par les designers Philippine Mangeart et Max Félix, l'association Terrains Communs transforme une friche de 1,3 hectare à Nevers en laboratoire où art, design et écologie se mélangent. Devenue un refuge pour la biodiversité, la "friche" accueille aujourd'hui une quinzaine de jardiniers réguliers.

L'association se compose d'une centaine d'adhérents et multiplie ateliers créatifs, stages et formations. Son principal évènement, le festival Renouer, a attiré 800 visiteurs en 2025 et reviendra pour une 3<sup>e</sup> édition en septembre prochain.

Lauréat du Budget participatif nivernais 2023, Terrains Communs innove grâce à son "LAB", atelier mobile d'exploration des plantes. En plein essor, l'association a été retenue par la direction régionale des Affaires culturelles (DRAC) pour bénéficier du Fonds d'innovation territoriale, qui lui permettra de faire germer l'accueil de résidences.

[terrainscommuns.org](https://terrainscommuns.org)



## MICHEL DAVID

*Président passionné au service de Vent du Morvan*

Michel David, 71 ans, préside depuis 2025 Vent du Morvan, magazine phare qui valorise depuis 27 ans le patrimoine, les habitants et la créativité du Morvan. Originaire de Roubaix, il est tombé amoureux du territoire après l'avoir parcouru à pied, séduit par sa nature et la richesse humaine de ses villages. Sa passion : son engagement à Vent du Morvan ! Tiré à 3 500 exemplaires, lu par 10 000 personnes dont 45 % dans le Morvan, le magazine s'apprête à publier sa 100<sup>e</sup> édition en 2026. Sa force : des articles de grande qualité, rédigés par une équipe bénévole passionnée, accompagnée par le rédacteur en chef M. Sarcinella et l'ancien président Yvon Letrange. Avec 150 adhérents, quatre numéros par an et plusieurs hors-séries, Vent du Morvan continue de prospérer et prévoit d'étendre sa diffusion à quatre départements et huit communautés de communes. Un véritable témoignage vivant de l'énergie et de la créativité morvandelles.

[ventsdu morvan.org](https://ventsdu morvan.org)



## ANNA-FRANCE GÉNERMONT

*Aux âmes bien nées...*

Les images l'accompagneront probablement toute sa vie. Le 26 novembre dernier, devant une foule – dont ses proches – réunie sous l'Arc de Triomphe, à Paris, Anna-France Générmont a ravivé la flamme du Soldat inconnu. Un geste rarement confié à d'aussi jeunes mains : à 12 ans, l'adolescente de Dompierrre-sur-Nièvre est la plus jeune adhérente du Souvenir français, association engagée pour la mémoire des Morts pour la France, quel que soit le conflit. Ce travail de mémoire, Anna-France le mène en famille depuis des années : « Quand j'étais petite, mes parents m'ont expliqué l'histoire de notre pays, les deux guerres mondiales. » Passionnée d'histoire, de récits héroïques (elle a lu la version adaptée de L'Odyssée à 8 ans), la collégienne est sensible au destin extraordinaire des résistants et des enfants juifs sauvés par les Justes. Étonnamment mûre, elle écrit ses discours qu'elle lit lors des commémorations : « Plus tard, j'ai envie d'aider le peuple français. »



# Prendre soin de tous et à tout âge

La solidarité, la justice sociale et la fraternité sont des piliers de l'action du Conseil départemental de la Nièvre. Plus de 1 700 personnes agissent, accompagnent et soutiennent tous les Nivernais qui en ont le plus besoin et ce tout au long de l'année.

Contactez nos services pour être orientés au mieux si la vie vous fait un coup dur  
à [contact@nievre.fr](mailto:contact@nievre.fr)





SOLIDARITÉS

# Nos Sites d'action médico-sociale sur le terrain !

En cette fin d'année 2025, les professionnels des Sites d'Action Médico-Sociale (SAMS) du Conseil départemental de la Nièvre étaient de sortie et ont multiplié les actions hors les murs.

Assistants sociaux, éducateurs et travailleurs médico-sociaux se sont installés dans des espaces culturels, des écoles ou dans des salles des fêtes, transformant chaque événement en point de rencontre chaleureux. Cette fois-ci, c'est le service public qui est allé vers les Nivernais, simplement et directement.

Avec des conseils, des ateliers malins et beaucoup d'écoute, ils ont parlé enfance, emploi, autonomie ou bien vieillir. Un coup de pouce pour les jeunes parents, un échange sur un projet professionnel, une info précieuse pour un senior... Chaque rencontre a permis de créer du lien, de rassurer, d'orienter. Grâce à cette présence bienveillante, les agents du Département ont ramené la solidarité au cœur du quotidien — et donné à cette fin d'année une belle touche d'humanité.



PETITE ENFANCE

Salon de la Petite enfance à Nevers - 15 novembre



EMPLOI

Chemin vers l'emploi à La Charité-sur-Loire - 14 novembre



ENFANCE

Village des droits d'enfant à Imphy - 19 novembre



AUTONOMIE

Journée Prévention des chutes à Decize - 25 novembre

## Prendre soin de nos agents, c'est prendre soin de nos concitoyens

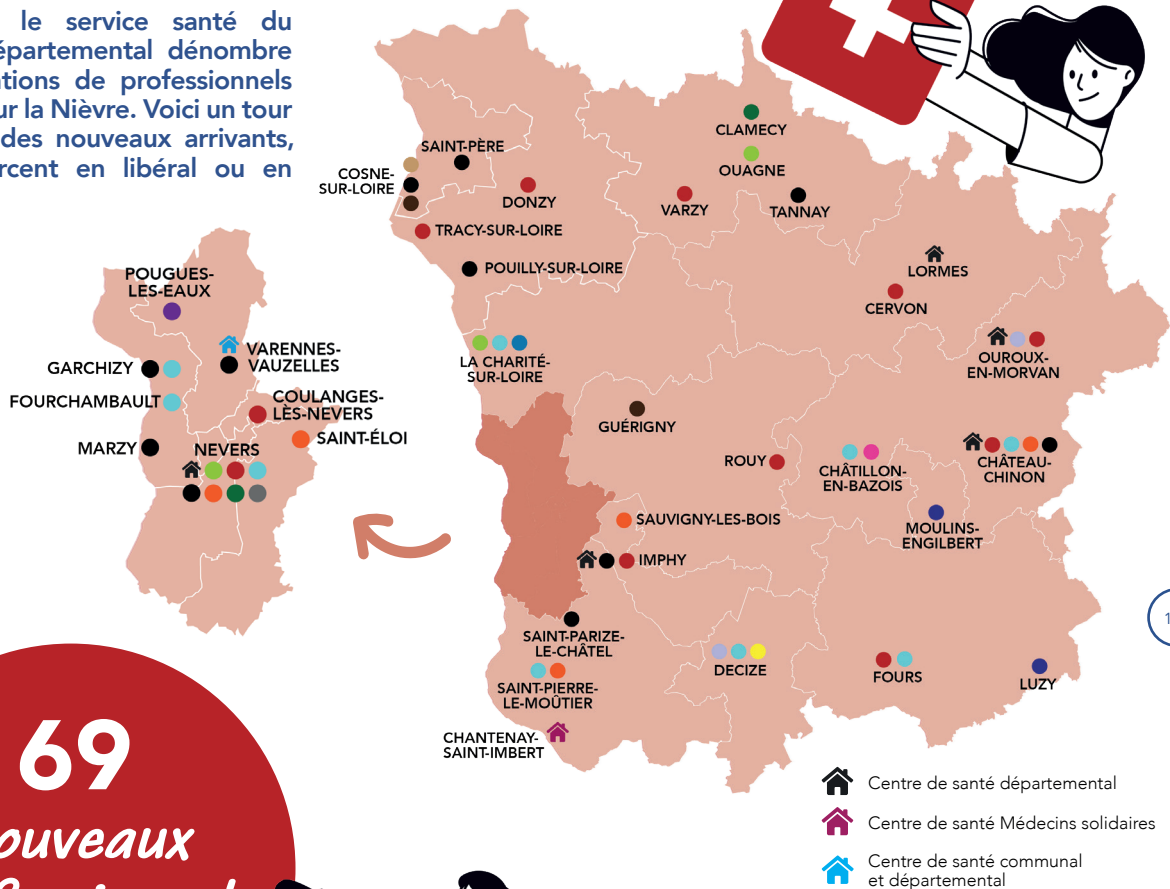
Plus de 130 agents du Conseil départemental ont participé à la Journée Qualité de vie et Conditions de travail organisée par la collectivité. Cette année, au programme : le risque routier. L'occasion pour nos agents de se sensibiliser et de s'informer par le biais d'ateliers thématiques et de rencontres. Plus de 90% de nos agents sillonnent les routes de la Nièvre pour se déplacer dans leur quotidien professionnel. Les former aux risques routiers est un enjeu essentiel pour qu'ils assurent leurs missions en toute sécurité.





# Qui sont les nouveaux professionnels de santé installés en 2025 ?

En 2025, le service santé du Conseil départemental dénombre 69 installations de professionnels de santé sur la Nièvre. Voici un tour d'horizon des nouveaux arrivants, qu'ils exercent en libéral ou en salariat.



14  
médecins  
généralistes

18  
kinési-  
thérapeutes

14  
infirmiers

3  
pédicures

3  
psychologues

5  
dentistes

1  
ophtalmologue

1  
radiologue

1  
orthophoniste

2  
orthopédistes

2  
psycho-  
motriciens

1  
cardiologue

1  
sage-femme

2  
pharmaciens

1  
médecin  
nucléaire



AUTONOMIE

## Les seniors formés à Internet avec l'appui du Département

Engagé depuis des années dans l'accompagnement à Internet et/ou au numérique, le Conseil départemental a noué un partenariat efficace avec l'association Générations Mouvement pour aider les clubs locaux à former leurs adhérents. Du b.a.-ba à l'IA ou aux fake news, nos aînés peuvent naviguer sereins dans un espace sans fin.

Depuis 2016, le club Générations Mouvement de Saint-Amand-en-Puisaye propose à ses adhérents des ateliers consacrés au numérique. Gérer ses mails, récupérer et traiter des photos, faire de la généalogie en ligne, créer un groupe Whatsapp pour la gym ou le yoga sur chaise, etc. : le formateur maison Dominique Moreau s'efforce de répondre à toutes les demandes, deux mercredis par mois :

**« Et pour les sujets plus pointus, je fais appel à Denis Defaut, le médiateur numérique du Département »**

« Au début, j'aidais à remplir les feuilles d'imposition en ligne », sourit le fêru d'informatique. « Et pour les sujets plus pointus, je fais appel à Denis Defaut, le médiateur numérique du Département. » Ce jour-là, l'expert du service Accompagnement au numérique boucle un module de quatre séances dédiées à l'intelligence artificielle. Fake news, réseaux sociaux, logiciels « open source » ou sobriété numérique sont ainsi abordés dans un club qui s'attache à déringardiser l'image des anciens clubs du troisième âge : « Avec nos 110 adhérents, on est un des plus gros clubs du département. On a rajeuni la moyenne d'âge, on est entre 70 et 75 ans, alors qu'avant on était à 80 », explique la présidente Martine Chébeaux.

**Passés des Aînés ruraux à Générations Mouvement, les clubs de seniors ont trouvé un allié de choix dans leur cure de jouvence : le Conseil départemental, dont le service Accompagnement au numérique est en première ligne de la lutte contre l'illectronisme.**

En 2019, la collectivité répond à un appel à projet de la caisse d'assurance retraite et de la santé au travail (CARSAT) pour doter Générations Mouvement et les centres sociaux en ordinateurs et en vidéo-projecteurs.

Une avancée majeure face à la « fragilité numérique », plus sensible encore en milieu rural.

### Un partenariat idéal

Forte de ses 70 clubs (et plus de 3 000 adhérents), la fédération nivernaise de Générations Mouvement est un partenaire idéal sur lequel le Département s'appuie pour propager la connaissance du numérique en formant des dizaines de bénévoles, qui deviennent à leur tour des formateurs. Cette chaîne vertueuse s'enrichit chaque année de nouveaux maillons, tels que la protection des données ou le numérique responsable. Sobriété des usages et vertus du reconditionné sont ainsi au menu du catalogue d'ateliers que le service Accompagnement au numérique propose actuellement à Générations Mouvement.

“ Voilà des années que le Conseil départemental et Générations Mouvement travaillent main dans la main pour que les « seniors » nivernais ne soient pas exclus d'un monde numérique dont les usages ont envahi tout notre quotidien. Pouvoir communiquer avec ses petits-enfants à l'autre bout de la France ou du globe, se lancer dans la généalogie sur internet, ou tout simplement accéder aux services dématérialisés : ce sont là quelques exemples d'un partenariat réussi, grâce au dévouement de l'équipe de l'Accompagnement au numérique et à l'énergie de Générations Mouvement, qui illustre l'essence même du service public rendu par notre collectivité. Être au plus près des habitants, à l'écoute de leurs attentes, pour adoucir leur quotidien. ”

**MARYSE AUGENDRE**

Conseillère départementale





# La Protection maternelle et infantile, au plus près des enfants et des parents

La Protection maternelle et infantile (PMI) est un des services emblématiques du Conseil départemental. Parce qu'il accompagne les enfants et les parents dans les étapes capitales de la vie, avant même la naissance, et veille sur la santé et la sécurité des plus fragiles. Une mission essentielle aux multiples facettes, exercée par des professionnels passionnés.

Pour la plupart des familles nivernaises, la PMI est un sigle familier dès l'arrivée du premier enfant. Selon le code de Santé publique, les missions de prévention, de suivi et d'accompagnement des services sont en effet au cœur de l'activité, et presque la raison d'être, de ce service du Conseil départemental. **Les sept sages-femmes et les vingt-six puéricultrices réparties sur tout le département au sein des Sites d'action médico-sociale, assurent en effet des visites à domicile, au cours de la grossesse puis jusqu'aux six ans de l'enfant.** Une présence et un soutien précieux qui se traduisent aussi en actions collectives de prévention à destination des femmes enceintes ou des jeunes parents, en entretiens prénatals précoces. Et, quand cela est nécessaire, ces professionnelles sont là pour orienter en cas de difficultés, dans l'intérêt des enfants et des parents. Au titre de la protection de l'enfance, elles sont appelées à évaluer les informations préoccupantes pour les enfants de moins de 6 ans.

**Ses missions de prévention et de protection, si précieuses dans les premières années de la vie et dans le maelstrom que représente parfois la parentalité, se prolongent ensuite dans le début de la scolarité,** avec les bilans de santé à l'école maternelle. Elles portent également sur les assistants maternels (les nounous) et familiaux (pour les enfants confiés à l'Aide sociale à l'enfance) et sur les établissements d'accueil du jeune enfant ; c'est l'Unité prévention précoce enfance (UPPE) qui délivre les agréments des assistants maternels et familiaux, s'assure de leur formation obligatoire, et contrôle les établissements.

Enfin, la PMI du Département porte le Centre de santé sexuelle, aux missions là encore capitales : l'information, le conseil et la prévention sur la vie affective et sexuelle. Et aussi la prise en charge pour les mineures, les jeunes majeures et les femmes en précarité de la contraception, du suivi gynécologique, du dépistage des infections sexuellement transmissibles, et l'interruption volontaire de grossesse. Les consultations et les entretiens sont confidentiels et gratuits.



## LE SAVIEZ-VOUS?

- 4 793 enfants ont bénéficié d'une consultation médicale au titre de la PMI
- 2 610 visites à domicile pré-et post-natales effectuées par les sages-femmes
- 1 153 enfants vus dans le cadre d'un bilan de santé à l'école maternelle
- 210 signalements de jeunes en danger potentiel
- 483 consultations en lien avec l'interruption volontaire de grossesse (IVG)
- 81 assistants maternels formés en pré et post-accueil (823 assistants maternels agréés dans la Nièvre)

Données issues de l'activité de la PMI en 2024



## AUTONOMIE



DECIZE

## Journée de l'Autonomie : "un gros truc en plus !" pour les aidants

C'est sous le regard attentif de 180 aeurs partenaires de l'autonomie que s'est tenue la Journée départementale de l'Autonomie organisée par le Conseil départemental de la Nièvre, jeudi 27 novembre. Une journée riche, dédiée à l'accompagnement des proches aidants et à l'alimentation au carrefour de la santé, du climat et du bien-être.



La matinée a permis d'explorer les réalités psychologiques vécues par les aidants, grâce à l'intervention de Coralie Bénévisse-Gleonec, psychologue : sentiment de culpabilité, de colère, d'épuisement ou d'isolement, les familles sont souvent démunies face à l'accompagnement de leur "proche aidé". Les acteurs de l'aide aux aidants, qu'ils soient professionnels (Plateforme d'accompagnement et de répit de la Nièvre, Adapei, Sauvegarde 58) ou associatifs (Mot pour maux d'enfant), ont présenté leurs dispositifs : accueil, écoute, halte-répit, suppléance et relayage à domicile, accueil de jour, hébergement temporaire, formation des aidants, animations, sorties,, etc.

l'ensemble des intervenants : il faut réussir à convaincre les familles de « prendre l'aide quand elle arrive » et veiller à ce qu'elle se poursuive, car le handicap, lui, ne s'arrête pas.

### L'alimentation au carrefour de la santé, du climat et du bien-être

L'après-midi, centrée sur l'alimentation comme levier de santé, de climat et de bien-être, a ouvert de nouvelles perspectives. Prévention de la dénutrition, plaisir alimentaire, alimentation durable, projet de plateforme d'approvisionnement local, "manger-main" pour les personnes atteintes d'Alzheimer, etc. : autant d'expériences inspirantes pour imaginer des pratiques plus vertueuses et adaptées aux besoins des personnes vulnérables. **Ainsi, ce collectif réunissant près de 200 personnes s'est réuni pour partager expériences, réussites mais aussi freins dans un quotidien prégnant au service des plus fragiles.**

Une journée tournée vers l'avenir, le partage et la coopération, fidèle à l'ambition du Département : renforcer les liens, innover et soutenir celles et ceux qui accompagnent au quotidien les personnes âgées et en situation de handicap.

### « Partager la réalité du terrain n'a pas de prix. Il faut alléger la vie des familles par un regard et une action collectifs »

Le constat est clair, il existe de multiples dispositifs mais qui "débordent", et qui induisent parfois des "listes d'attente" ! Mais, « Partager la réalité du terrain n'a pas de prix. Il faut alléger la vie des familles par un regard et une action collectifs », a rappelé Fabien Bazin, président du Conseil départemental. Un message renforcé par



### Les aînés se sont pris aux jeux de l'Ehpad'athlon

Les résidents de 27 maisons de retraite nivraines se sont de nouveau pris aux jeux lors du 5<sup>e</sup> Ehpad'athlon, une manifestation sportive et ludique organisée par l'Adess 58.

La finale avait lieu cette année à Decize le 19 novembre dernier. Une véritable ode joyeuse et intergénérationnelle au sport santé qui a reçu le soutien du Conseil départemental. Cette année, c'est l'Ehpad Émile-Clerget de Nevers qui a remporté le premier prix.





## Téléalarme : un service qui rassure et qui sauve

**Plus de 2 600 Nivernais âgés, malades ou en situation de handicap, souvent isolés géographiquement, sont abonnés au service de téléalarme déployé par le Conseil départemental, en partenariat avec le Service départemental d'incendie et de secours (SDIS). Médaillon ou bracelet, ce dispositif facilite la vie des usagers et allège le fardeau d'inquiétude des familles.**

Depuis 2002, le Conseil départemental gère le service de téléalarme, dont le traitement opérationnel est confié, par convention, au Service départemental d'incendie et de secours (SDIS). Le principe est simple : chaque usager abonné (1) est équipé d'un médaillon ou d'un bracelet qu'il peut activer en cas de chute, de malaise ou autre urgence. L'alerte est transmise au Centre de traitement des appels du SDIS, où un opérateur répond 24 heures sur 24, 7 jours sur 7 ; les techniciens du SDIS assurent également l'installation et la maintenance du matériel.

**Grâce à ce dispositif, les Nivernais âgés, malades ou en situation de handicap peuvent rester vivre chez eux dans des conditions de sécurité optimale, conformément à l'engagement du Conseil départemental pour le maintien à domicile.** Le nombre d'abonnés varie entre 2 600 et 2 700 par an.

En 2024, les déclenchements de téléalarme ont donné lieu à 1 386 interventions des sapeurs-pompiers nivernais, essentiellement pour des relevages dits « simples » et des transports vers des structures de soins.

### Un matériel moderne et plus adapté aux besoins actuels

Afin de garantir un service de qualité dans les prochaines années, qui verront la disparition progressive du réseau téléphonique en cuivre supplanté par la fibre optique (voir article page 29), le Conseil départemental a confié, suite à un appel d'offres, la fourniture des boîtiers et médaillons à la société Legrand Care, sélectionnée pour son expertise et sa capacité à offrir du matériel moderne et plus adapté aux besoins actuels.

En cas de coupure de courant, les appareils pourront fonctionner avec une carte SIM permettant ainsi à l'abonné de rester en lien avec les secours. Des détecteurs de chutes pourront être proposés au cas par cas au regard de la situation de la personne ; ils ont la particularité de pouvoir distinguer un déclenchement lié à un appui sur le bouton de la téléalarme ou à une chute.

1. Le montant mensuel de la location s'élève à 28,50 €. En fonction de leurs ressources, les usagers peuvent obtenir une aide de leur commune, abondée au même niveau par le Département, qui abaisse le coût à 17,06 € ou 13,26 €.

15



### Les aidants à l'honneur !

Lundi 8 décembre avait lieu à l'agropôle du Marault la première journée dédiée aux aidants.

Un forum a permis aux participants de rencontrer associations et partenaires et d'échanger dans une ambiance conviviale. Dans un deuxième temps, la compagnie Entrée de jeu a proposé sa pièce *Tenir debout*, offrant ainsi aux nombreux participants une mise en scène sensible et engagée du rôle d'aidants.







## PARTENARIAT

## Centres sociaux et sites d'action médico-sociale : plus forts, ensemble

Partenaires historiques, le Conseil départemental et la Fédération départementale des centres sociaux ont décidé de muscler leur coopération pour mieux répondre aux besoins des Nivernais. Les 10 Sites d'action médico-sociale (SAMS) du Département et les 33 centres sociaux ont multiplié les rencontres, fin 2025. Ce rapprochement permet d'affiner la connaissance réciproque de leurs pratiques pour mieux articuler l'accompagnement individuel et collectif sur l'ensemble du territoire.

Cette démarche novatrice débouchera en 2026 sur une convention territoriale de coopération. Respect, éthique, complémentarité : ces valeurs partagées déploieront un réseau solidaire encore plus fort au service des Nivernais.

## INSERTION

## L'Association pour l'Insertion et l'accompagnement social (APIAS) : 70 ans au soutien de la jeunesse

À l'occasion des 70 ans de son Foyer d'insertion de Marigny-sur-Yonne, l'APIAS (Association pour l'insertion et l'accompagnement social) a réuni chercheurs, éducateurs, élus et professionnels autour d'une journée d'étude consacrée à l'accompagnement des 16-25 ans. Protection de l'enfance, inclusion et santé mentale ont nourri des échanges riches.

Le Département de la Nièvre et l'APIAS ont réaffirmé lors de cette journée dense leur partenariat sincère. « Donner à chaque jeune, quelles que soient ses fragilités, la possibilité de trouver sa place : voilà l'exigence qui nous rassemble », a insisté Jean-Paul Fallet, président de l'APIAS et conseiller départemental.



## SOLIDARITÉ

## Unis face au défi collectif de l'aide alimentaire

La peur de ne plus pouvoir se nourrir plane encore dans l'un des pays les plus riches de la planète. Pire, elle s'amplifie, comme l'a montré la rencontre des acteurs nivernais de l'aide alimentaire, invités par Fabien Bazin, président du Conseil départemental, à l'Hôtel du Département, mardi 18 novembre. Autour de la table, la Banque alimentaire, le Secours catholique, la Croix-Rouge, Animation Secours et Partage, l'ASEM (Acteurs solidaires en marche) et les Restos du cœur ont brossé à touches sensibles le tableau d'une détresse alimentaire et sociale qui ne connaît pas de répit.

Un Nivernais sur huit a aujourd'hui recours à l'aide alimentaire. Pour subvenir aux besoins de ces 25 000 personnes, ces associations se mobilisent tout au long de l'année, sur tout le territoire.

Un enjeu vital, de plus en plus complexe, et dans lequel le Conseil départemental, en tant que pilier des solidarités, souhaite prendre encore plus sa part.

Vous souhaitez vous engager? Chacun peut agir à son échelle! Contactez l'une des associations nivernaises citées précédemment pour rejoindre cette dynamique solidaire !







# Mettre la jeunesse au cœur du renouvellement

Nos jeunes Nivernais sont fiers, le disent et le portent au quotidien. Acteurs engagés pour l'avenir de la Nièvre, ils cultivent leurs rêves, leurs espoirs et le Conseil départemental les accompagne dans leurs projets. Le service Jeunesse innove pour créer du lien avec la Bande des moins jeunes, incite à libérer la parole avec Imagine la jeunesse et valorise les initiatives dans son *Mag Jeunes*. Envie de t'investir pour ton territoire?

Contacte le service Jeunesse à [jeunesse@nievre.fr](mailto:jeunesse@nievre.fr)





# ★ AVOIR 20 ANS DANS LA ★ NIÈVRE

Ils sont la preuve et l'incarnation d'une jeunesse qui croit à la Nièvre, s'y épanouit, s'y implante ou y construit ses rêves les plus fous. Reprendre une auberge dans un village morvandiau, briller dans l'art du pilotage à 240 km/h, créer son auto-entreprise de communication digitale pour faire briller les autres : les trois portraits à suivre sont autant de raisons d'espérer dans une génération qui voit grand, pour elle et pour son département.

18

## INESSE CHALAG

Lauréate, en 2025, des concours Talents des cités et Money Time organisés par BPI France, l'auto-entrepreneuse Inesse Chalag sera peut-être chargée un jour de révolutionner la communication – son cœur de métier – des quartiers populaires, dits sensibles, prioritaires ou Politique de la ville, voués à tous les maux. De son quartier de la Grande-Pâtüre, à Nevers, la jeune femme de 26 ans parle avec des mots vibrants, un amour sincère : « **Je suis fière de dire que je viens de la Grande-Pâtüre, fière de la représenter.** »

Elle y a grandi au sein d'une fratrie de neuf enfants, tous poussés par leurs parents protecteurs à étudier, « voir grand » comme disent ses frères partis dans les hautes sphères médicales. « *C'est plus difficile quand on est une fille, on se sent moins légitime. Moi, je suis une grande angoissée de la vie* », souffle Inesse, qui a tracé sa voie, obstinément, entre écoles et boulot, et trouvant sa voix dans la communication digitale. Bac + 5 Manager entrepreneurial de projet numérique obtenu en alternance à DigiSup et au Village by CA Nevers, elle a créé son auto-entreprise Nuage Créatif en 2025 pour concevoir la communication visuelle et digitale des professionnels, d'abord dans le domaine du bien-être, et désormais dans tous les secteurs. En y apportant sa rigueur et sa douceur, son écoute et sa sensibilité pêtée de résilience, tout en peaufinant son jeune savoir avec BGE, chaque semaine, grâce au programme Entrepreneuriat Quartiers 2030 : « *Mon auto-entreprise, c'est moi.* »



**INESSE**  
Entrepreneure digitale

## TOMAS POMPIDOU

Il regarde tranquillement le monstre en partie désossé qu'il a su domestiquer. Dans l'atelier de l'écurie XP Racing, sur le Technopôle de Nevers-Magny-Cours, la Ligier JS2 R est remise sur le métier, quelques semaines après la course de Portimao (Portugal) où, à son volant-console, **Tomas Pompidou s'est hissé sur le toit de la Ligier JS Cup. Champion de France junior, à 20 ans, le grand brun longiligne et solaire déboule dans le monde de la course automobile.** « *J'ai un parcours un peu particulier. J'ai appris à piloter sur simulateur, à partir de 16 ans, sur iRacing. J'en faisais trois à quatre heures par jour. Le passage du simulateur à la voiture s'est fait naturellement.* »

Fils et petit-fils de pilotes, Tomas Pompidou se destinait plutôt à une carrière de footballeur, en région parisienne, où il a grandi. Une grave blessure au genou en a décidé autrement, à 14 ans. Le très haut niveau, le jeune homme le vise désormais sur les circuits dont son père, ancien champion d'endurance, l'avait tenu écarté quand il était enfant, de peur que les « raisons financières » ne brisent ses rêves. « *Mon père a créé son écurie à Magny-Cours en 2021, et nous sommes venus vivre ici* », explique Tomas, qui a renoué avec la passion mécanique familiale en mettant les bouchées doubles. Titré dès sa deuxième année de course, lauréat d'une bourse, il s'alignera en 2026 en Ligier European Series, à bord d'une Ligier JSP4 : « *Mon rêve, c'est d'être pilote professionnel en endurance. On va faire la course d'ouverture des 24 Heures du Mans, c'est quelque chose de fou.* »



**TOMAS**  
Pilote prometteur



**VICTORINE**  
Commerçante solidaire

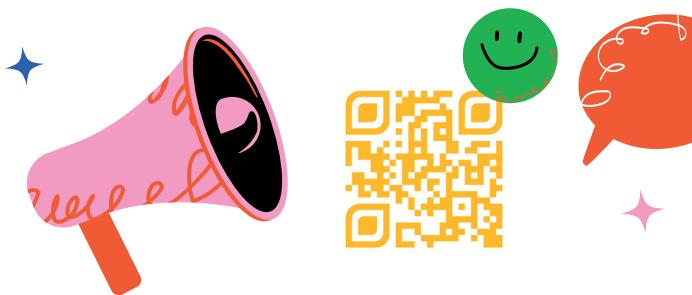
## VICTORINE OBSTETAR

Depuis juin 2025, L'Auberge de Chaumard revit grâce à Victorine Obstetar et à Janaëlle Delacroix. Le couple de jeunes femmes a quitté Dijon, avec leur fille Elyjah, pour mettre toute son énergie dans le café-restaurant-multiservices créé par la municipalité. Une aventure mi-raisonnée mi-folle née quelques mois plus tôt : « On était toutes deux salariées d'un hôtel en banlieue de Dijon, on vivait dans 20 m<sup>2</sup> avec vue sur la rocade et le parking », raconte Victorine, de loin la plus volubile du duo. « On voulait travailler ensemble, plutôt à la campagne ; c'est là où nous avons grandi. On a découvert l'annonce sur SOS Villages. On est venues à Chaumard fin février, et on a eu un gros coup de cœur : l'auberge, les gîtes communaux à gérer, le lac de Pannecièrre, tout nous plaisait. Et le courant est très bien passé avec le maire. »

L'été s'est passé comme dans un rêve, avec une clientèle de touristes abondante, des gîtes pleins à craquer de cyclistes et de randonneurs, des campeurs, des résidents secondaires friands de la cuisine de Janaëlle : « Du fait maison, copieux et pas cher, des burgers, des entrecôtes, des œufs meurette, du bœuf bourguignon », énumère Victorine, infatigable en service. Le rythme s'est naturellement ralenti à l'automne, mais l'activité des gîtes permettait d'envisager sans frémir le premier hiver en Morvan. D'autres rêves arrivent, peuplés de chèvres naines, de balades en calèche, de poules, et d'une petite maison.

LE CONSEIL DÉPARTEMENTAL PROPOSE DE  
NOMBREUX DISPOSITIFS POUR AIDER LES  
JEUNES NIVERNAIS DANS LES PREMIERS PAS  
DE LEUR VIE PRO.

RETROUVEZ TOUTES NOS AIDES  
POUR VOUS ACCOMPAGNER  
DANS VOS PROJETS !





## JEUNESSE

# La jeunesse en fête !



NEVERS

La jeunesse nivernaise était à l'honneur lors de la deuxième édition de la Fête de la Jeunesse, organisée le mercredi 26 novembre à l'espace Stéphane-Hessel de Nevers. Porté par le Conseil départemental, cet événement a rassemblé de nombreux jeunes venus de tout le territoire pour une journée placée sous le signe de la convivialité et de l'expression collective.

Conçue dans la continuité du dispositif Imagine la Jeunesse, cette journée met en lumière les talents nivernais, qu'ils soient artistiques, citoyens ou associatifs. Accueillis tout au long de la journée, les jeunes ont pu montrer leurs réalisations, partager leurs passions et échanger sur les sujets qui les animent. Entre animations culturelles, rencontres, ateliers et prises de parole, cette édition confirme la volonté du Département de placer la jeunesse au cœur de ses actions. Ce rendez-vous annuel devient ainsi un moment privilégié pour valoriser l'engagement, encourager les initiatives locales et permettre à chacun d'exprimer sa créativité.

## Des ateliers et des animations pour tous les goûts

Quatre principaux temps forts ont rythmé cette journée du 26 novembre :

1. La rencontre avec de nombreux partenaires associatifs, venus présenter leurs actions et répondre aux questions des jeunes ;
2. La "Battle qui résonne", animée par Billal Hadjab, fondateur de Blanc Météore ;

3. La remise des Prix Initiatives Jeune, récompensant les projets portés par des Nivernais motivés ;

4. Un temps d'échange consacré aux dispositifs départementaux dédiés à la jeunesse, afin de mieux faire connaître les aides, ressources et accompagnements disponibles.

## La "Battle qui résonne" pour avoir le mot de la fin

Pour cette deuxième édition, Billal Hadjab a une nouvelle fois su créer une ambiance électrique et bienveillante. Sous forme de joutes verbales, plusieurs groupes de jeunes se sont affrontés autour de grandes thématiques telles que l'écologie, la mobilité, la citoyenneté ou encore la culture générale.

**Argumenter, convaincre, improviser : chacun a pu tester son aisance oratoire sous les encouragements du public.** Les prestations les plus percutantes ont été saluées par de chaleureux applaudissements, faisant de cette battle un moment phare de la journée. Son succès ne se dément pas, confirmant l'enthousiasme des participants pour ce format à la fois ludique, créatif et formateur.



# Internat en mode cocooning au collège de Luzy



Avec ses douze pensionnaires (un par chambre), l'internat du collège Antony-Duvivier, à Luzy, est une structure à taille humaine, presque familiale, dans lequel l'accompagnement scolaire et la vie en collectivité s'enrichissent d'une ouverture culturelle et citoyenne qui élargit l'horizon. Un « cocon » où les élèves apprivoisent en douceur l'éloignement familial... et l'usage raisonné du smartphone.



dans ce collège rural aux 144 élèves, où l'internat est une singularité autant qu'une richesse. Originaires du Sud-Morvan, de la Nièvre, de la Saône-et-Loire et même de Côte-d'Or, Luzy étant à la croisée des départements, les élèves sont internes par nécessité territoriale ou par volonté familiale : « On est très attentifs aux publics en fragilité, dans notre collège. Les élèves que nous avons à l'internat sont peut-être plus fragiles sur le plan social, éducatif. C'est pour cela qu'il a un côté très familial, très cocon. »

**« L'objectif, c'est de les tirer vers le haut, de les amener à une orientation positive, et une ouverture au monde. »**

La gorge serrée, Tony <sup>(1)</sup> l'avoue : « Ça me fait drôle de voir les autres repartir chez eux après les cours. Et chez moi, j'ai mon chien qui est là tous les matins. » Le petit blond à la mèche impeccablement fixée en virgule et aux yeux clairs, arrivé en 5<sup>e</sup> au collège Antony-Duvivier, découvre la vie d'interne. À ses côtés, Medina, qui a entamé sa troisième année à l'internat, acquiesce : « Moi, au début, j'ai vécu ça comme une punition, d'être interne. » Autre « vétéran » de 4<sup>e</sup>, Alexandre tempère : « Au moins, je fais mes devoirs, sinon je serais tout le temps sur la Playstation et le téléphone. Au début, l'internat, c'est un peu dur, mais on s'habitue. »

Dans la salle d'étude, les douze internes luzycos font leurs devoirs en compagnie d'une assistante d'éducation : **« À l'internat, on a plus un rôle maternel, plus « cocooning ». Les élèves déchargent les émotions de la journée. »** Chaque soir et nuit, deux des quatre assistants d'éducation sont présents dans l'internat, dont les douze chambres sont réparties sur deux niveaux, pour veiller sur les élèves et appliquer un programme immuable : goûter à la cantine à 16 h 30, dès la fin des cours, étude surveillée, dîner à 19 heures, accès au téléphone portable pendant une demi-heure, retour en chambre à 21 heures, et extinction des feux à 21 h 30, jusqu'au réveil à 6 h 45.

En tête des améliorations souhaitées, la supplique est chorale : « On pourrait pas avoir le téléphone pendant une heure ? » La principale Barbara Acquaviva sourit : « Vous savez bien que non. Ici, c'est un collège déconnecté. » Arrivée à Luzy à la rentrée, l'expérimentée cheffe d'établissement n'a pas tardé à prendre ses marques

« On travaille sur l'ouverture culturelle, la cohésion, le vivre-ensemble. Hier soir, les élèves sont allés préparer des colis solidaires. Et dès que l'on peut les sortir de Luzy, on le fait. L'objectif, c'est de les tirer vers le haut, de les amener à une orientation positive, et une ouverture au monde. »

1. Tous les prénoms ont été changés.

## JOCELYNE GUÉRIN

Vice-présidente et conseillère du canton de Luzy



« Grâce au soutien du Conseil départemental, le collège de Luzy et son internat offrent un cadre rassurant, structurant et ouvert sur le monde : accompagnement scolaire attentif, présence éducative forte, usage raisonné du numérique et projets citoyens.

Pour de nombreux élèves du Sud-Morvan et des départements voisins, cet internat est à la fois une chance et un tremplin. Je suis fière que le Département soutienne ce lieu qui aide chaque jeune à grandir en confiance et à construire sereinement son avenir. »





## PRÉVENTION

### Vacciner pour prévenir du papillomavirus

Pour la troisième année consécutive, le Conseil départemental participe à la campagne de vaccination contre le papillomavirus (HPV), pilotée par l'Agence régionale de santé. **Dès février 2026, les infirmières du service Santé-Prévention, accompagnées d'un médecin ou d'une sage-femme, interviendront dans les 30 collèges publics et privés du département.** Le papillomavirus est l'infection sexuellement transmissible la plus fréquente : 80 % des hommes et des femmes y seront exposés au cours de leur vie. Pour les années "collège", le schéma vaccinal est de 2 doses recommandées pour les filles et les garçons âgés de 11 à 14 ans. La vaccination offre une protection proche de 100 %.

Renseignements et informations auprès du collège de votre enfant.

## SPORT

### Nouvelle édition pour le Challenge "À la découverte de Magny-Cours"

Cette année encore, le Challenge "À la découverte de Magny-Cours" a réuni plus de 600 collégiens et collégiennes de 3<sup>e</sup>, issus de 23 collèges nivernais, pour les phases qualificatives avant la grande finale, qui se tiendra au printemps 2026. À la clé pour le ou la meilleur.e d'entre eux, un stage de pilotage en Formule 4 à l'école Feed Racing France, fondée par Jacques Villeneuve et Patrick Lemarié et installée à Magny-Cours.

Au-delà de la performance sportive, le Challenge offre également aux jeunes la possibilité de découvrir le Technopôle de Magny-Cours et ses entreprises, ainsi que le Conservatoire de la monoplace française (musée du circuit).



## ORIENTATION

### Des lycéens plongés au cœur des métiers du social

Les équipes des Sites d'action médico-sociale de Chaméane et Bords-de-Loire ont accueilli 30 lycéens de Raoul-Follereau et Jules-Renard pour une immersion au plus près de leurs réalités professionnelles. **Après une présentation générale, les jeunes ont rejoint différents espaces d'échanges où ils ont rencontré instructeurs, conseillers, éducateurs, travailleurs sociaux, personnels de PMI ou d'accueil.** Ils ont pu interroger directement les professionnels sur leurs missions et leur quotidien.

Au-delà de la découverte, l'objectif était de valoriser le travail des équipes et de susciter des vocations. Ces rencontres riches et concrètes ont ainsi offert aux lycéens un éclairage précieux pour affiner leur projet d'orientation.



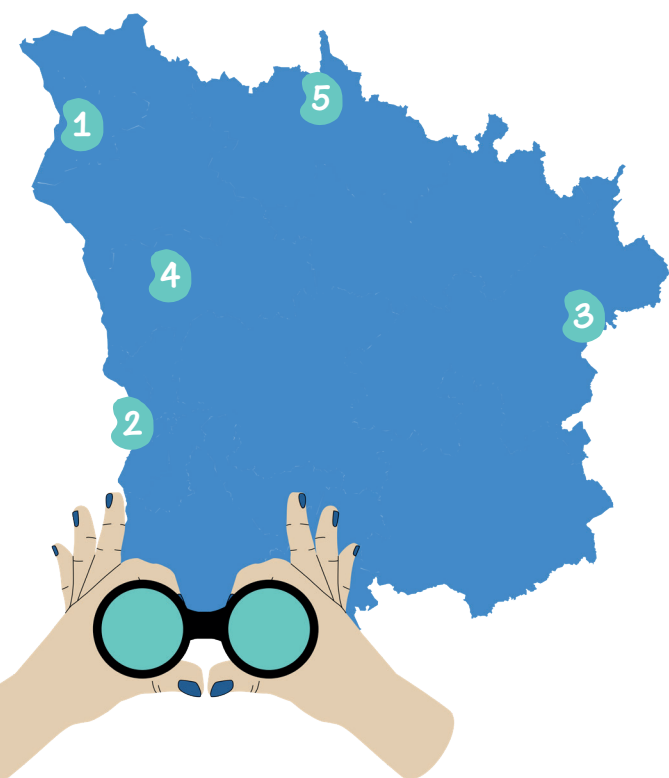
A woman with glasses and a floral sweater is speaking into a microphone, gesturing with her right hand. She is standing in front of a seated audience. In the background, there is a blue poster with the text '7 initiatives pépites' and a map of the Nièvre region. Another smaller poster is visible on the right wall.

# Réveiller les fiertés nivernaises

Les Nivernais ont du talent mais ils sont trop humbles pour le crier haut et fort. Pour les aider à révéler leur potentiel, le Conseil départemental met en lumière les plus belles initiatives, pépites d'aujourd'hui et de demain, pour que cette flamme vive et s'intensifie dans le cœur battant de nos villes et nos campagnes.

Si vous voulez nous faire découvrir une initiative citoyenne qui mérite d'être connue et valorisée, n'hésitez pas à contacter le service de l'innovation citoyenne à [imagine.lanievre@nievre.fr](mailto:imagine.lanievre@nievre.fr)





24

## 1 SOYEZ FRÈRES, POIDS LOURD DE LA PAILLE

### Donzy

Fondée en 1832 en région parisienne puis installée à Donzy depuis 1958, Soyez Frères est une entreprise familiale d'abord spécialisée dans le traitement de la plume pour la mode, la literie, la broserie. Elle se réinvente après la Première Guerre mondiale avec la fabrication des « chalumeaux », plus connus sous le nom de pailles.

Devenue leader européen des pailles pour boissons lactées, jus de fruits, CHR et restauration rapide dont le géant américain Mac Donalds, l'entreprise a poursuivi sa diversification avec la fabrication de paillons dédiés à l'affinage des fromages. **Pour « digérer » la disparition programmée des pailles en plastique, Soyez Frères a investi plus de 8 M€ pour fabriquer des pailles en papier et 4 M€ pour produire des pots en carton**, particulièrement pour les glaces et les yaourts. Privilégiant les circuits courts, elle s'engage dans une démarche écoresponsable certifiée, notamment via les labels FSC et PEFC.

Avec 80 salariés et un système qualité conforme à la norme FSSC 22000, l'entreprise garantit sécurité alimentaire, qualité et pratiques durables. Cette transformation maîtrisée confirme Soyez Frères comme un acteur innovant et responsable de l'emballage alimentaire de demain.

## ATTRACTIVITÉ

# Les 1001 pépites de la Nièvre

Nouveau tour d'horizon de cinq pépites nivernaises sur fond de fêtes de fin d'année. Sapin, fève, cosmétique mais aussi beaux étendards industriels composent notre palmarès.

## 2 REGAIN ÉCO-PLAST : QUAND LE VERRE DEVIENT... BÉTON ! Fourchambault

L'entreprise d'insertion Regain Éco-Plast transforme un défi environnemental en une initiative sociale. Spécialisée dans le démantèlement des déchets d'équipements électriques et électroniques (D3E), **la société nivernaise assure désormais la réception et la dépollution de la totalité des téléviseurs à tubes cathodiques collectés en France**. En 2026, Regain Éco-Plast prévoit de doubler les volumes traités, signe d'une forte montée en puissance et, en parallèle, accroît son activité de traitement des écrans plats.

Cette croissance permet d'augmenter de 20 % l'effectif total du site sur l'année écoulée avec la création de 9 postes supplémentaires en insertion, ouvrant des parcours vers l'emploi à des personnes éloignées du marché du travail.

Les activités du site ont pour objectifs de valoriser des matériaux difficiles à recycler et de réduire l'enfouissement des déchets. Pour exemple, le verre issu des tubes cathodiques est trié, 50 % de celui-ci est broyé et tamisé avant d'être transformé en granulat. Ce granulat sert de substitut partiel au sable dans la fabrication du béton, et permet de produire des blocs utilisés pour construire des murs de soutènement, des cloisons ou des silos de stockage, etc. Ainsi, avec pragmatisme, **Regain Éco-Plast conjugue deux urgences : l'écologie et l'insertion par l'activité économique**.



### 3 NAUDET PÉPINIÈRES : 60 ANS D'EXPERTISE AU SERVICE DU SAPIN DE NOËL FRANÇAIS

Morvan

Depuis presque soixante-dix ans (1956), Naudet Pépinières cultive dans le Morvan l'un des plus vastes domaines dédiés au sapin de Noël : **plus de 450 hectares en altitude où naissent, grandissent et s'épanouissent plusieurs milliers d'arbres chaque année**. Producteur historique, l'entreprise fournit la grande distribution, les collectivités et les professionnels grâce à un savoir-faire maîtrisé et des certifications exigeantes (Plante Bleue niveau 3, HVE, Label Rouge). Chaque sapin est le résultat de nombreuses années de travail (entre 5 et 10 ans) : graines sélectionnées, jeunes plants élevés en pépinières, croissance naturelle soignée, taille régulière, puis marquage individuel garantissant une traçabilité complète. Récoltés à maturité, les arbres sont filetés, préparés et conditionnés en box-palettes avant d'entrer dans une chaîne logistique parfaitement rodée. Avec jusqu'à 800 camions expédiés chaque saison, Naudet assure des livraisons fiables partout en France et à l'export. Un engagement durable qui fait de l'entreprise une référence incontournable du sapin de Noël professionnel.

### 4 DU CHÊNE À LA COSMÉTIQUE, UN SAVOIR-FAIRE UNIQUE, LA CHÊNAIE

Les Bertranges

L'idée est née d'une intuition audacieuse : si le chêne protège les plus grands crus grâce à ses puissants antioxydants, pourquoi ne pourrait-il pas préserver et sublimer la peau ? Cette question a ouvert la voie à une aventure scientifique portée par la famille Charlois, enracinée depuis plus de 350 ans au cœur de la forêt des Bertranges, en Bourgogne. Maîtres du chêne pour les vins et spiritueux d'exception, leurs artisans ont inspiré la marque La Chênaie, où tradition et innovation se rencontrent. Fidèle à une philosophie forestière fondée sur la transmission et le respect, **La Chênaie conçoit des soins naturels, sûrs et performants, sans actifs controversés et testés sous contrôle dermatologique**. Chaque formule privilégie des ingrédients sélectionnés pour leur efficacité et leur faible impact environnemental. L'engagement se prolonge dans des emballages éco-conçus : plastiques recyclés ou biosourcés, cartons FSC imprimés aux encres végétales, flacons rechargeables pour limiter les déchets. Acteur de la gestion durable, le groupe soutient participe, via le Fonds Charlois pour l'Art et la Forêt, à des programmes de (re)boisement. Présente en ligne en Suisse, en Belgique et au Luxembourg, la marque prévoit également un développement à l'international dans sa feuille de route pour 2026-2027.



L'emblématique fève Colas

### 5 LES FÈVES COLAS : 87 ANS DE SAVOIR-FAIRE Clamecy

Fondée en 1919 et reprise en 1937 par Roger Colas, la Faïencerie de Clamecy perpétue depuis trois générations – Roger, Jean-François puis Alexandre et Élodie – un savoir-faire unique. **Devenue la plus ancienne manufacture française de fèves, elle allie tradition artisanale et innovation** pour créer des pièces en verre ou en céramique recherchées par les boulangers-pâtisseries, chefs étoilés, MOF et grandes maisons tels que Patrick Chevallot, Chef Pâtissier renommé et Meilleur ouvrier de France ou sa collaboration dans les années 1990 avec la maison Lenôtre qui lui confie la réalisation de fèves dessinées par Christian Lacroix. Dans les ateliers, le geste ancestral rencontre la technologie : les modèles sont d'abord sculptés à la main dans l'argile avant d'être moulés, coulés en barbotine, séchés puis cuits à plus de mille degrés. Décorateurs et émailleurs apportent ensuite couleurs, brillances et finitions, parfois jusqu'à l'or fin, au fil de plusieurs cuissons. Chaque fève devient alors une pièce raffinée, certifiée et contrôlée. **Récompensée par un prix « Coup de Cœur » prix du grand public aux Trophées de l'Entrepreneuriat de la Nièvre**, la manufacture des fèves Colas Clamecy confirme son statut de référence auprès des professionnels et collectionneurs. Présente au Salon Made in France 2025, elle continue de célébrer l'excellence artisanale française et d'imaginer les fèves qui feront rayonner l'épiphanie de demain. Rendez-vous au Salon de la Fève, samedi 31 janvier à Clamecy, devenue capitale nationale de la fève artisanale.

25

RETROUVEZ LES  
INTERVIEWS DE NOS  
PÉPITES SUR NOTRE  
CHAÎNE YOUTUBE

#FIERDETRENIVERNAIS





CITOYENNETÉ

# Imagine la Nièvre : quatre ans de dialogue pour construire l'avenir ensemble





Depuis 2021, le Conseil départemental a engagé avec Imagine la Nièvre une démarche unique d'écoute et de participation citoyenne. L'objectif : aller au plus près des Nivernais, comprendre leurs attentes et bâtir avec eux et pour eux les politiques publiques départementales qui transforment concrètement le quotidien.

Au printemps 2025, une nouvelle série de rencontres de territoires a confirmé la force de cette dynamique. Partout, les Nivernais ont exprimé une même conviction : la Nièvre change, se renforce, se réinvente. Les participants – citoyens, acteurs associatifs, élus, entreprises locales – ont salué la qualité du dialogue, le plaisir de se retrouver et l'utilité de ces temps d'échange qui permettent de dépasser les isolements et d'agir collectivement.

Cette tournée a aussi permis de fournir des enseignements précieux pour préparer les prochaines années.

Cette grande démarche Imagine a pris fin ce 15 décembre à Châtillon-en-Bazois. Grâce aux contributions des 5 000 Nivernais, les services du Département ont engagé plus de 120 actions pour répondre aux attentes des habitants. Unique et collégial, ce travail de service public de proximité est aujourd'hui ancré dans l'ADN du Conseil départemental.

En 2026, la démarche de dialogue citoyen prendra un nouvel élan avec trois grands débats thématiques (cf encart ci dessous).

En quatre ans, Imagine la Nièvre a profondément renouvelé la manière de faire vivre la démocratie locale : une Nièvre qui écoute, qui rassemble et qui avance — avec et pour les Nivernais.



**+ 7 000**  
*Nivernais écoutés*



**127**  
*actions engagées  
depuis 2022*

**28**  
*engagements relevés  
par les services et les élus*



Retrouvez tous  
les engagements  
par ici



### **De nouvelles rencontres thématiques pour débattre de l'avenir de notre département**

Dès le mois de février, les Nivernais sont invités à débattre et apporter leurs idées et envies sur des thématiques précises.

Au programme en 2026, trois thèmes seront à l'honneur : le quotidien des Nivernaises et les problématiques que pose la ruralité quand on est une femme (accès aux soins spécifiques, organisation de modes de garde, etc.) ; les

mobilités ; la sécurité civile et ce que l'on attend de nos pompiers.

Chaque rencontre commencera par une enquête auprès des habitants, afin de placer la parole citoyenne au cœur de la réflexion collective. Réservez votre date du 3 février à Coulanges-lès-Nevers pour le premier débat !



AGRICULTURE

# Le charolais prend ses nouveaux défis par les cornes

Fief historique du charolais, la Nièvre reste un bastion d'élevage de ces bovins réputés à travers le monde. Le Concours national veaux, en septembre au Marault, a rappelé l'obsession de la perfection, grâce à la génétique, chez des éleveurs confrontés à de nouveaux enjeux, tels que la baisse du cheptel ou la réduction du méthane.

C'était en septembre, sous un soleil donnant des reflets de nacre au pelage lustré des animaux engagés au Concours national veaux du Marault, à Magny-Cours. « C'est le premier concours de la saison, celui qui donne le ton », soulignait Sébastien Cluzel, président du Herd-Book charolais, l'association nationale installée au Marault. « On a 300 animaux, vingt de plus que l'an dernier, c'est un signe de bon moral. »

## Un moral au beau fixe

Autour des rings où les présentations s'enchaînent, les sourires abondent : « Le moral est meilleur parce que les cours ont été multipliés par deux en deux ans ».

Une embellie pour une profession assaillie par les crises depuis des décennies – celle de la dermatose nodulaire contagieuse (DNC) n'avait pas encore compliqué les exportations de bovins – et qui résiste grâce à la passion et à la résilience : « La demande mondiale de viande augmente sans cesse, et le charolais a toute sa place, car c'est un élevage vertueux, à 98 % en pâturage. Il est primordial en termes de tissu économique, d'aménagement du territoire, de lutte contre la fermeture des paysages. Mais on a un problème : le manque d'animaux. Le cheptel baisse de 2 à 3 % par an depuis quinze ans, à cause des départs en retraite d'éleveurs, non remplacés. »

**« L'élevage doit être de moins en moins contraignant, pour attirer les jeunes. »**

Aux avant-postes de la sélection des animaux, pour améliorer la race, depuis plus de 150 ans, le Herd-Book charolais cherche des solutions grâce à la génétique : « L'élevage doit être de moins en moins contraignant, pour attirer les jeunes. On est très exigeant sur la facilité des naissances ; on est revenu des années 80-90, où il fallait avoir des animaux de plus en plus gros, ce qui compliquait les vêlages. On travaille aussi sur la longévité, pour réduire le taux de renouvellement. »

La génétique se penche aussi sur le méthane, redoutable gaz à effet de serre « libéré » par les bêtes : « On sélectionne des souches pour réduire la production. »



**THIERRY GUYOT**

Conseiller départemental délégué à l'agriculture

“ Dans la Nièvre, le charolais est bien plus qu'une race bovine : il est l'expression d'un savoir-faire d'excellence transmis de génération en génération. Gérée avec rigueur par nos éleveurs, la race contribue au dynamisme de notre agriculture, à l'attractivité de nos territoires et au rayonnement de notre production bien au-delà de nos frontières. C'est vrai que le charolais est reconnu dans le monde entier pour ses qualités bouchères remarquables, sa robustesse et son adaptation aux territoires. Mais au-delà de ses performances, il incarne notre agriculture nivernaise, profondément enracinée dans nos paysages, garante d'un équilibre entre économie, environnement et vitalité rurale. ”



# La Nièvre hyper connectée grâce à la fibre

La Nièvre fait partie des départements les mieux couverts par la fibre optique, gage d'un accès à internet supersonique. Ce chantier titanesque de 200 M€, qui a raccordé 98 % des foyers, se prolonge désormais dans le règlement, au cas par cas, des 2 % restants. Un marathon dont le Département et son bras armé Nièvre Numérique entendent sortir vainqueurs, au nom du droit à la fibre.

Arrivée parmi le peloton de tête des départements les mieux fibrés de France, la Nièvre ne se repose ni sur ses lauriers ni dans la chaleur de sa couverture à 98 % du territoire. **Objectif : atteindre le 100 % pour qu'aucun foyer ne soit exclu de cet accès à la fibre numérique, tandis que se profile à l'horizon la disparition du réseau cuivre et de l'ADSL** (voir encadré).

**« 2% des foyers qui restent à raccorder le sont essentiellement dans les grandes communes. »**

Établissement public créé en 2006 notamment pour orchestrer le déploiement de la fibre optique dans le département, Nièvre Numérique s'attache à résorber les points noirs sur le territoire dans lequel il est intervenu : « Il y avait 150 000 foyers à raccorder à la fibre. Nous en avons 45 000, Orange 45 000 dans l'agglomération de Nevers, et XP Fibre (groupe Altice) 60 000 », détaille Jean-Dimas Malot, directeur de Nièvre Numérique. « 2% des foyers qui restent à raccorder le sont essentiellement dans les grandes communes. »

Deux raisons expliquent ces non-raccordements : « À 50 %, ce sont des conventions d'immeubles. **Les propriétaires d'immeubles de plus de trois logements doivent autoriser l'opérateur d'infrastructure à intervenir dans les parties communes**, et il doit fournir un dossier technique amianté. Sur notre secteur, il y a 530 logements (1) que nous ne pouvons pas raccorder, soit parce que les propriétaires ne répondent pas à nos courriers ni à nos appels, soit parce que nous avons du mal à les identifier. »

Les locataires de ces immeubles sont invités à exiger de leur propriétaire qu'ils acceptent ces interventions, au titre

du « **droit à la fibre** » : « Nous avons fait deux campagnes de publicité dans Le Journal du Centre pour sensibiliser le public à ces conventions d'immeubles, nous avons écrit plusieurs fois aux propriétaires, nous avons contacté les maires. La prochaine étape, c'est d'aller dans toutes les communes concernées. »

Parallèlement, Nièvre Numérique se penche sur l'autre versant des non-raccordements : « Ils sont dus à des problèmes techniques, des infrastructures mobilisables qui sont absentes ou cassées, et des foyers très isolés, ce qu'on appelle des raccordements complexes. Il y en a 200 sur notre secteur, et nous allons les régler. Les autres sont surtout sur le secteur de XP Fibre, et c'est à l'État de demander au privé de s'en charger. »

1. Dans 19 communes. Le « top 3 » : Decize (116 logements), La Charité-sur-Loire (94), Cosne-sur-Loire (87).

“ Avec le déploiement généralisé de la fibre optique, le « vieux » réseau de lignes en cuivre est voué à la disparition d'ici 2030. Cela sonne le glas de l'ADSL, donc, et l'injonction à passer à un abonnement fibre sans trop tarder. Si ce n'est pas encore le cas dans certains foyers, la transition va se faire à marche forcée : au 1<sup>er</sup> janvier 2026, il ne sera plus possible de prendre un abonnement ADSL. ”

Le démantèlement du réseau cuivre nivernais est d'ores et déjà programmé : 10 communes (toutes fibrées) n'en auront plus au 1<sup>er</sup> janvier 2027, pour arriver à 100% du département en 2030. Une évolution que nous suivons avec attention au Conseil départemental. ”

En savoir plus : [nievrenumerique.com](http://nievrenumerique.com)

**FRÉDÉRIC ROY**  
Conseiller départemental du canton de Decize



## ÉCONOMIE

### Les champions 2025 de l'économie sociale et solidaire

Le Conseil départemental lance tous les ans un appel à projets pour récompenser les initiatives les plus intéressantes dans ce domaine. Les lauréats de la 5<sup>e</sup> édition ont été conviés, le 1<sup>er</sup> décembre, à l'Hôtel du Département pour recevoir leur prix : une dotation de 2 000 à 5 000 €.

L'Éco-parc de la Nièvre (Tamnay-en-Bazois), le Groupement d'employeurs pour l'insertion et la qualification (GEIQ) Entr'aide 58, le collectif Luzy Hospitalité, le Pont des Abattoirs (Prémery), les Compagnons Bâisseurs (Nevers) et le Labo (Nevers) se sont distingués par des projets originaux et se sont illustrés par leur utilité sociale, leur ancrage territorial et leur contribution à l'emploi local. Bravo à eux pour leur engagement pour rendre ce territoire toujours plus humain et solidaire.



## CULTURE

### Seconde Guerre mondiale : quand l'histoire se raconte

Plus d'une centaine de personnes étaient présentes le 8 octobre dernier, lors de la conférence consacrée à la Nièvre et la Seconde Guerre mondiale, au Centre des Archives historiques de la Nièvre.

L'occasion pour Michaël Boudard, chargé d'études documentaires, de faire le lien avec l'exposition éponyme composée des nouvelles archives sur cette période que le public a pu découvrir au sein des Archives en 2025. Wilfrid Séjeau, vice-président en charge de la culture, a tenu à souligner la richesse de ce travail, la contribution de celui-ci au devoir de mémoire et sa nécessaire transmission aux générations futures.



## ÉVÉNEMENTIEL

### Le Marault s'ouvre à vous !

Dès le 1<sup>er</sup> janvier 2026, le site du Marault s'ouvre enfin aux particuliers et partenaires! Niché à Magny-Cours, ce lieu emblématique du département dévoile ses espaces pour accueillir vos événements privés : séminaires, mariages, formations, réunions de travail ou moments d'exception.

Pour offrir une expérience clé en main, le Conseil départemental reprend directement la gestion du site et de ses équipements. Le Marault entre dans une nouvelle ère : la vôtre. Réservez, imaginez, célébrez !





# Piloter les changements écologiques

Les inondations, les sécheresses agricoles, les épisodes de grêle, etc. le climat change, c'est indéniable. Le Conseil départemental joue un rôle déterminant pour sécuriser votre quotidien par l'entretien d'un réseau routier efficace, par l'aide à ceux qui sont impactés par la météo comme les viticulteurs, maraîchers, éleveurs, commerçants, agents du BTP mais aussi par l'accompagnement à des stratégies responsables et réalistes en matière d'environnement.

Si vous avez des questions sur les sujets de la transition, n'hésitez pas à contacter le service Transition écologique à [environnement@nievre.fr](mailto:environnement@nievre.fr)



## BIODIVERSITÉ

# Espaces naturels sensibles : la famille s'agrandit



Depuis 1991, en pionnier, le Conseil départemental veille sur vingt-deux Espaces naturels sensibles, des terres dont la biodiversité et la singularité méritent d'être protégées. Le changement climatique bouleverse le « vert pays des eaux vives » et aiguise la conscience citoyenne, incitant les élus à revoir leur Schéma départemental des Espaces naturels sensibles. Désormais, ce sont 115 sites (dans 94 communes nivernaises) qui peuvent entrer dans la famille des ENS.

Depuis 1991, le Département de la Nièvre mène une politique active d'identification et de protection des Espaces naturels sensibles (ENS). Il gère actuellement 22 ENS, dont 15 sont accessibles au public. Le changement climatique, qui n'épargne pas le département, a incité les élus à adapter leur Schéma départemental des Espaces naturels sensibles, pour la période 2025-2035, en élargissant la liste des sites protégés ; cette volonté recoupe les préoccupations exprimées de façon récurrente en 2022 lors des rencontres d'Imagine la Nièvre !.

Sous l'égide de Blandine Delaporte, 1<sup>ère</sup> vice-présidente en charge du dialogue avec les habitants, un comité de pilotage s'est formé en 2024 pour élaborer le nouveau schéma départemental. Objectif : fédérer les acteurs (collectivités, associations, etc.) autour de la protection du vivant et reconnecter les habitants à la nature. Pour identifier les sites les plus fragiles méritant d'être labellisés ENS, le comité de pilotage s'est appuyé sur la liste originelle, établie dans les années 1990, dont certains sites « sensibles mais pas trop » avaient été écartés et que le changement climatique a fragilisés ; il y a ajouté des sites « avec enjeu fort en matière de protection du patrimoine naturel » définis par l'Organisation régionale de la donnée et de l'expertise naturaliste (ORDEN), ainsi que les sites proposés par les élus locaux et l'Observatoire des citoyens.

## 115 Espaces naturels sensibles potentiels

Au total, ce sont 115 Espaces naturels sensibles potentiels qui **ont été identifiés dans 94 communes nivernaises**. Leur inventaire a été présenté en octobre, lors d'une réunion du comité de pilotage. Forêts, zones humides, tourbières, prairies, vallées, etc. : ces bijoux de biodiversité sont bien plus nombreux que ne le laissait penser l'estimation initiale d'une cinquantaine de sites, confirmant ainsi la prise de conscience d'une fragilité galopante de ces territoires d'exception.

**Voté le 24 novembre en session plénière, le schéma départemental entamera sa mise en œuvre dès le printemps 2026**, avec entre autres une communication auprès des maires concernés, un concours de photos et de dessins naturalistes, la création d'un site internet. Les élus départementaux ont validé un règlement d'intervention pour aider à financer les candidats à la labellisation, et surtout les investissements liés à la protection : aide à l'acquisition foncière, aménagement de sentiers

## BLANDINE DELAPORTE

Vice-présidente en charge des transitions et du dialogue avec les habitants

“ Je n'imaginais pas qu'il y aurait une telle mobilisation des Nivernais pour nous présenter les sites naturels qu'ils affectionnent. Ces sites sont profondément ancrés dans la mémoire collective, ils ont un enjeu affectif que notre collectivité se doit d'accompagner, malgré les contraintes budgétaires que nous subissons. Il ne s'agit pas de mettre des futurs espaces naturels sensibles sous cloche, car ils abritent souvent encore des activités agricoles ou forestières. Il ne sera pas question de passer en force, d'exproprier, mais plutôt de montrer que cette labellisation est une chance, un facteur d'attractivité pour les territoires, et non une contrainte. ”



de découverte, plans de gestion écologique. Ces financements sont rendus possibles grâce à la part départementale de la taxe d'aménagement (prélevée sur les permis de construire), que la collectivité doit consacrer à des actions de préservation, et à des crédits complémentaires de l'État, de la Région, de l'Union européenne ou des Agences de l'eau

**Toutes les bonnes volontés sont attendues pour porter les projets et élargir le nombre des Espaces naturels sensibles labellisés et protégés.**

Communes, intercommunalités, syndicats, associations, etc. pourront compter sur l'appui du Conseil départemental, soucieux d'agir dans la concertation afin de mobiliser aussi largement que possible autour d'un enjeu vital pour les prochaines générations.



Sentier du petit lac de Pannecière



Sentiers de Baye et Vaux

BIODIVERSITÉ

## Le changement climatique terrasse les épicéas du Morvan

Le morceau d'écorce est transpercé de centaines de trous gros comme une tête d'épingle. Minuscule insecte, le scolyte tue les grands épicéas du Morvan avec une technique imparable : infiltrer ses larves entre écorce et tronc pour qu'elles se gavent de cambium, une fine couche nourricière vitale pour l'arbre. « C'est comme une pompe qui fait remonter la nourriture jusqu'en haut de l'épicéa », explique Arnaud Chassaigne, technicien de l'Office Nationale des Forêts (ONF) dans le Morvan, en montrant le bout d'écorce. « Sans elle, l'arbre est flashé. » Autrement dit, desséché, puis mort.

À quelques dizaines de mètres de lui, près du Saut de Gouloux, une abatteuse élague, couche et découpe en quelques minutes un immense épicéa. En une semaine de chantier, les 80 ares de cette parcelle, propriété du Conseil départemental, ont vu disparaître tous les épicéas, vaincus par le scolyte que le changement climatique a fait proliférer en quelques années : « Cela a commencé avec les premières canicules de 2017. Dans le Morvan, le scolyte est passé d'une ponte par an à trois. Il ne vient que sur les épicéas, et il n'a pas de prédateur. Et comme les sécheresses ont fragilisé les épicéas, ceux-ci ne résistent pas : 80 % ont été coupés dans le Morvan, et ils sont tous voués à disparaître. »

Les 1 000 m<sup>3</sup> abattus au Saut de Gouloux ont été revendus par l'ONF, au bénéfice du Département, pour faire du bois de charpente, des pieds de sapin ou des granulés. Dans ce site touristique, où passent 800 000 personnes par an, le reboisement est déjà en route, orchestré par le service Patrimoine naturel du Conseil départemental, avec l'ONF. **Chênes, érables, merisiers, châtaigniers, pommiers et poiriers sauvages, etc. : plus de 1 200 plants de feuillus ont remplacé la monoculture d'épicéas et devraient prospérer dans un sol riche.**





## Trails et courses en 2026 dans la Nièvre

SPORT

# Sport, nature et santé, l'épatant cocktail des trails



**Chausser ses baskets et cavalier sur les chemins : rien de plus simple, rien de plus sain. Avec leurs formats multiples, ouverts à tous les niveaux de condition physique, les trails ont bouleversé le rapport au sport santé. La Nièvre n'a pas échappé au phénomène, qui s'enrichira en novembre prochain d'un défi inédit, le Topo Athletic Bibracte Ultra Trail.**

Amazy, Saint-Pierre-le-Moûtier, Château-Chinon, Corbigny, La Chapelle-Saint-André, Pougues-les-Eaux, etc. : les amateurs de course en pleine nature ont l'embarras du choix – et du format – pour étancher leur goût de l'effort. Une affaire de dépassement de soi, plutôt, tant le trail invite chacun à tester de course en course ses limites mentales et physiques. Le Gargantuesque de Saint-Pierre-le-Moûtier ou le Dernier Homme debout de Château-Chinon annoncent la couleur, et la douleur, dans leur titre : des kilomètres, du dénivelé, des heures à serrer les dents pour arriver au bout et se compter parmi les « finishers ».

Médiatisé par les épreuves épiques telles que l'UTMB (Ultra-trail du mont Blanc), la Diagonale des Fous ou le Festival des Templiers, le trail rassemble les puristes et les profanes grâce à son offre plurielle, avec une gradation dans les distances et les difficultés qui démocratise le genre. Un trail de 8 ou 10 km, avec 200 à 300 mètres de dénivelé positif, est accessible avec un entraînement raisonnable, et une condition physique correcte, et permet ainsi de goûter à cet effort spécifique, qui alterne course et marche.

IMAGINE LA NIÈVRE - LE MAGAZINE DU CONSEIL DÉPARTEMENTAL

Et si le « virus » prend après cette découverte, la suite est une affaire de rigueur, jusqu'à l'ascèse souvent pour les adeptes de l'ultra-trail, manière d'Everest athlétique où la résistance à l'épuisement est poussée dans ses retranchements.

Organisé par Bibracte et le club Morvan Oxygène, avec une kyrielle de partenaires publics et privés (dont le Conseil départemental de la Nièvre), le Topo Athletic Bibracte Ultra Trail placera la Nièvre et le Morvan sur la carte nationale, voire mondiale, de ces épreuves dantesques, du 13 au 15 novembre 2026. Au programme, cinq courses, de 11 à 180 km (et des dénivelés positifs de 600 à 5 200 mètres), mèneront les centaines de participants attendus sur les chemins de ce Grand Site de France. Un cadre de rêve pour un événement appelé à entrer dans la légende du trail.

Détails sur [bibracte.fr/](http://bibracte.fr/)

Les inscriptions sont ouvertes depuis le 15 décembre.

Retrouvez le calendrier  
des trails (et des autres  
courses) sur le site du  
Comité départemental  
d'athlétisme : [cd58.athle.fr](http://cd58.athle.fr)



## SENSIBILISATION

### *Un Nouveau monde en plus joli : une invitation à vivre ensemble au naturel*

Le récit poétique et engagé *Un Nouveau monde en plus joli* mêle étroitement l'intime et l'universel. Cette création artistique autour du changement climatique part à la rencontre des Nivernais de tous âges. Ce format court de 30 minutes, fruit d'une collaboration innovante, favorise les échanges.

Ce spectacle a vu le jour à l'initiative de la Mission climat et le service du développement culturel et sportif du Conseil départemental, et par le biais de la compagnie de spectacle vivant TAIM', de Corbigny, avec Marie Teissier (comédienne, danseuse et metteuse en scène) et Nicolas Naudet (musicien), en collaboration avec Sylvain Levey (auteur).

Avec tendresse, humour et colère, Sylvain Levey parle de deuil, de transmission et d'écologie, de la nécessité d'inventer ensemble *Un Nouveau monde en plus joli*. Ce spectacle de sensibilisation a été accueilli dans les bibliothèques partenaires. En appui, des animations en lien avec la thématique "nature" ont été portées par le service du développement de la lecture publique : portrait d'un arbre remarquable, sélection de livres/films/CD autour de la faune et la flore, etc.



LA CHARITÉ

## HABITAT

### *Le Conseil départemental engagé dans la rénovation de l'habitat*

L'Anah\*, les intercommunalités et le Conseil départemental réaffirment leur engagement en faveur d'un habitat plus durable et solidaire en intégrant le Pacte territorial France Rénov' de la Nièvre. En assurant le portage du volet « accompagnement », le Département place les Nivernais au cœur du dispositif public de rénovation de l'habitat. À cette occasion, la collectivité a recruté deux opérateurs agréés par l'Anah : Soliha, pour la rénovation énergétique et la lutte contre l'habitat indigne, et Senioralis, pour l'autonomie et le maintien à domicile. **Grâce à cet engagement sur trois ans, les ménages les plus fragiles bénéficieront d'un accompagnement personnalisé et d'aides ciblées pour améliorer leur logement.**

\*Anah : Agence nationale pour l'amélioration de l'habitat

## ÉNERGIES RENOUVELABLES

### *Une nouvelle chaufferie à bois pour le collège Les Allières*

Le nouveau réseau de chaleur bois de Saint-Pierre-le-Moûtier vient d'être mis en service, tout juste prêt pour la saison de chauffe 2025-2026. Il alimente le collège Les Allières, le gymnase communal et des logements Nièvre Habitat, remplaçant une chaudière gaz vieillissante. Né d'une étude de faisabilité lancée il y a six ans, ce projet porté par le SIEEEN\*, la commune et le Département représente un investissement de 1 049 358 €. Soutenu par l'ADEME\*\* et la Région Bourgogne-Franche-Comté, il s'inscrit dans une démarche locale et durable. Ce 14<sup>e</sup> collège raccordé à un réseau bois illustre une transition énergétique exemplaire au service des jeunes et des Nivernais, « avec pour but d'arriver à une autoconsommation dans 15 ans » précise Fabien Bazin, président du Conseil départemental.

\*SIEEEN : Syndicat intercommunal d'énergies, d'équipement et d'environnement de la Nièvre

\*\*ADEME : Agence de l'environnement et de la maîtrise de l'énergie





# Le Conseil départemental demeure un socle de stabilité malgré le contexte

Partout en France, les Conseils départementaux, quelle que soit leur sensibilité politique, affrontent une même réalité : des budgets sous tension, sans ressources fiscales propres et dépendants des dotations et compensations de l'État. Depuis plusieurs années, l'État transfère aux Départements des compétences sociales sans en financer la totalité du coût. **Pour la Nièvre, cette sous-compensation atteint 39,5 millions d'euros par an, soit plus de 10 % d'un budget départemental de 364 millions d'euros.**

Dans ce contexte contraint, le Département a dû, sur le budget 2025, économiser **12 millions d'euros sur les 68 millions d'euros qui constituent ses seules marges de manœuvre, soit près de 18 % de ces crédits.** Cet effort était considérable. Pourtant, malgré ces économies, l'essentiel a été préservé et le Département est resté un pôle de stabilité : protection de l'enfance, accès à la santé, soutien aux associations, appui aux communes, accompagnement de la jeunesse, engagement auprès des sapeurs-pompiers, maintien des solidarités et développement de l'aide aux agriculteurs.

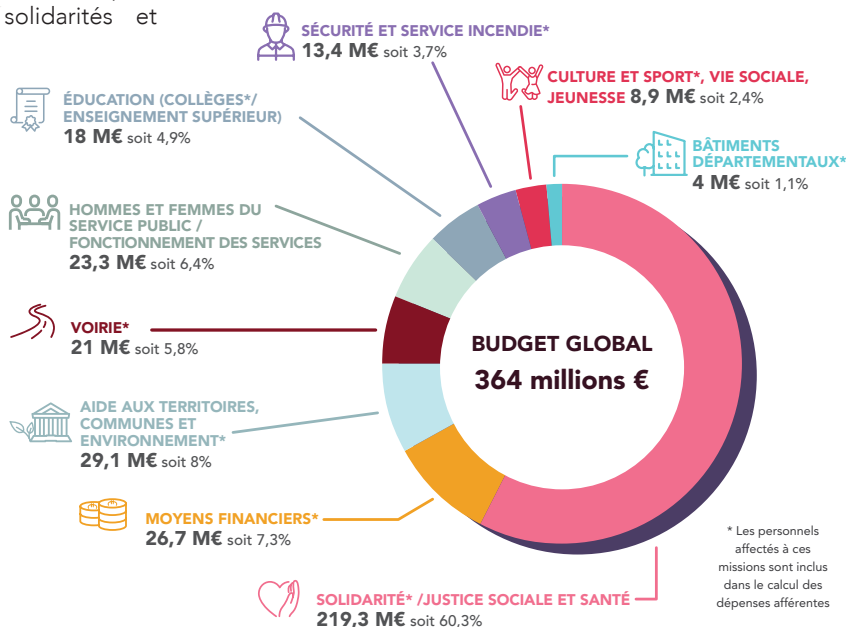
Cette rigueur se reflète dans la décision budgétaire modificative votée en novembre : avec seulement 1,1 % d'écart par rapport au budget initial, le message est clair : gestion sérieuse et sincère. La trajectoire de désendettement se poursuit également, malgré l'absence de compensation intégrale des politiques transférées et un contexte national instable. Depuis 2017, le Département est parvenu à réduire sa dette de près de 20 millions d'euros.

Mais chacun le constate : si les Conseils départementaux

tiennent encore, c'est au prix d'arbitrages de plus en plus difficiles. Le modèle actuel arrive à bout de souffle. Aucun territoire ne peut durablement assumer seul des missions essentielles sans ressources dynamiques et sans visibilité budgétaire.

C'est pourquoi un nouveau modèle de financement des Départements apparaît indispensable, fondé sur des moyens pérennes, lisibles et adaptés aux compétences exercées. Cette évolution doit s'inscrire dans un nouvel acte de décentralisation, capable de redonner confiance, de clarifier les responsabilités et de garantir la capacité d'action de l'ensemble des collectivités.

Car au-delà des chiffres, les Nivernais doivent pouvoir compter sur des politiques publiques capables de garantir les solidarités et protéger celles et ceux qui en ont le plus besoin. C'est cette ambition qui oriente l'action départementale et les décisions prises pour l'avenir.



## DANIEL BARBIER

Vice-président en charge des finances, des achats et des fonds européens

“ Entre le vote du budget au mois d'avril 2025 et la décision modificative de novembre de la même année, le budget de la collectivité n'est que très faiblement impacté par des dépenses supplémentaires (+1.1 % uniquement), principalement en raison d'aides nécessaires allouées à nos agriculteurs ou quelques décalages des calendriers de travaux. Ce qui prouve la capacité des élus d'approuver un budget sincère, rigoureux et prudent et des services de la collectivité à être responsables et vigilants face aux défis d'une gestion budgétaire très contrainte. ”

# Les chiffres à retenir sur 4 ans et demi

## Prendre soin de tous et à tout âge



**4 300** *Nivernais*

ont retrouvé un médecin traitant



**82** *étudiants en cursus*

*santé* bénéficient de la bourse d'étude du Conseil départemental

## Réveiller les fiertés nivernaises



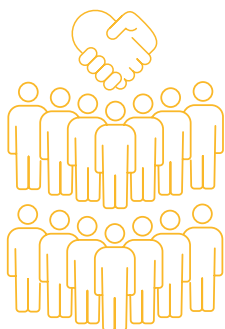
**15** *projets Collège de demain*



**150 259** *foyers nivernais*

raccordés à la fibre (= 98% des foyers)

## Mettre la jeunesse au cœur du renouveau



**130** *Nivernais*

ont rejoint la Bande des moins jeunes depuis 2022 pour accompagner les jeunes dans leur vie professionnelle et étudiante

dédiées aux jeunes programmées en 2025

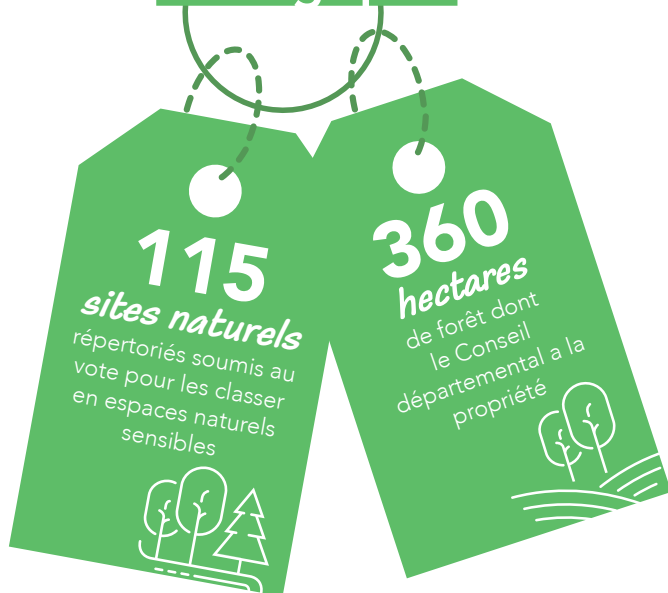
**5** *réunions publiques*

**1 500**

*jeunes Nivernais*

rencontrés depuis 2022 avec Imagine la jeunesse

## Piloter les changements écologiques





# VIVRE LA NIÈVRE

MAJORITÉ DÉPARTEMENTALE  
ÉCOLOGIQUE ET SOLIDAIRE

En ce début d'année, nous vous adressons nos vœux les plus sincères de santé, de réussite personnelle et collective. Dans une période traversée par les incertitudes, chacun mesure combien la solidarité et l'engagement public de proximité sont essentiels.

L'année qui s'achève aura été marquée par une instabilité politique profonde, des tensions institutionnelles et des contraintes budgétaires durables. Ce climat met à l'épreuve l'action collective et alimente un profond sentiment de défiance.

Dans cette situation, les collectivités locales, et singulièrement les Départements, ont été mises en cause, alors même qu'elles sont le socle des solidarités du quotidien. Sommés d'assumer toujours plus avec toujours moins, les Départements se retrouvent en première ligne pour protéger et accompagner.

Cette pression politique s'exerce dans un contexte financier inédit. Les Conseils départementaux traversent aujourd'hui une période de très forte tension budgétaire. Les économies imposées par l'État, la baisse des dotations et l'inflation des dépenses fragilisent durablement leurs équilibres. Face à ces contraintes, la grande majorité des Départements, de gauche comme de droite, a fait le choix de l'unité et de la responsabilité, non pour défendre des compétences de principe, mais pour agir ici et maintenant, protéger les solidarités concrètes et répondre aux besoins des territoires. Dans la Nièvre, l'opposition départementale n'a pas souhaité s'associer à ce combat commun.

Dans ce moment particulier, la majorité départementale continue d'agir, de s'adapter et d'innover. Avec vous et votre engagement, nous construisons des solutions concrètes pour répondre à vos besoins et à ceux du territoire : santé, vieillissement et autonomie, accompagnement des plus fragiles, relocalisation de l'alimentation, circuits courts... Nous assumons une gestion budgétaire rigoureuse et responsable. Mais aucun Département, aussi bien géré soit-il, ne pourra durablement absorber seul les chocs sans un véritable retour de la solidarité nationale.

L'année 2026 sera aussi un rendez-vous démocratique majeur avec les élections municipales. Ce temps fort rappelle combien l'engagement local est indispensable à la vitalité démocratique.

Dans cette période de tensions et d'attentes fortes, notre responsabilité est claire : rester fidèles à nos valeurs, protéger celles et ceux qui en ont le plus besoin, préparer l'avenir et porter l'ambition d'une Nièvre fière et solidaire.

Les élus de la majorité départementale  
*Vivre la Nièvre écologique et solidaire*

# LA NIÈVRE Ensemble

D'après les instituts de sondage, une majorité de Français éprouve une défiance de plus en plus nette envers la classe politique. Il faut dire que le spectacle d'une assemblée nationale transformée en foire d'empoigne, où les injures et les invectives remplacent les arguments, ne fait rien pour inspirer le respect.

Mais si vous ne vous intéressez pas à la politique, la politique s'intéressera à vous. Dans le pays aux 35 000 communes, l'an 2026 verra au moins une échéance électorale majeure.

Les dernières municipales ont été marquées par une abstention massive liée à la crise du covid. On peut comprendre que la peur d'être contaminés par un virus inconnu ait découragé beaucoup d'électeurs. Mais l'abstention a permis à des partis minoritaires de conquérir des bastions théoriquement imprenables, qui sont devenus les terrains de jeu d'idéologues extravagants. En 2026, on saura si les habitants des grandes villes valident les politiques qui rendent la circulation infernale au nom des « mobilités douces » ou prônent la cohabitation avec les rats comme mode de gestion des déchets.

Le scrutin de liste paritaire s'imposera partout : les électeurs des 25 000 communes de moins de mille habitants ne pourront plus rayer le nom des candidats qui leur déplaisent. La possibilité du panachage (certains diraient : des règlements de compte...) était pourtant une puissante motivation pour faire son devoir électoral...

Trêve de plaisanterie : en 2026, on peut craindre de voir à nouveau les citoyens se détourner des urnes, par lassitude ou dégoût. Pourquoi voter quand on ne croit plus aux promesses électorales ?

Parce que l'absence de choix, c'est aussi un choix : celui d'abandonner le terrain à qui voudra le prendre. Puissent les citoyens se souvenir, le moment venu, qu'il leur appartient encore de décider à qui ils feront confiance pour passer des promesses à l'action. C'est la définition même de la politique, au sens étymologique : l'organisation de la cité, pour que règnent l'ordre et la sécurité.

Parmi les vœux que nous présentons aux Nivernais, il y a celui-ci : que l'an 2026 nous réconcilie avec la politique, au sens noble du terme. Bonne et heureuse année à tous !

Les conseillers départementaux du  
*groupe La Nièvre Ensemble*

## L'AGENDA

Que faire ce week-end ? La semaine prochaine ou pendant les vacances ?



## CITOYENNETÉ

« Être femme en milieu rural » -  
Les débats de la Nièvre

3 février - 18 h 30

Espace des Saules - Coulanges-lès-Nevers

## SOLIDARITÉ

Appel à candidature  
Prix Pierre-Beregovoy  
du 15 février au 15 mars

## JEUNESSE

Réunion Imagine la Jeunesse  
à Varennes-Vauzelles

24 février à 18 h

Varennes-Vauzelles

## JEUNESSE

Réunion Imagine la Jeunesse  
à Cosne-sur-Loire

5 mars 2026 à 18 h

Palais de Loire - Cosne-sur-Loire

## SPORT

Paris-Nice : Contre-la-montre  
Cosne-sur-Loire/Pouilly

10 mars

## CITOYENNETÉ

Élections municipales

15 et 22 mars

## SPORT

La grande dictée du Tour de  
France

27 mars

Nevers et Magny-cours

## JEUNESSE

Réunion Imagine la Jeunesse  
à Imphy

22 avril à 17 h

Centre d'animation socioculturelle Roger-  
Gribet - Imphy

## SPORT

12 Heures vélo

1<sup>er</sup> mai

Circuit Nevers-Magny-Cours

## CULTURE

Inauguration de la Cité des  
Présents-François Mitterrand

10 mai

Château-Chinon

## JEUNESSE

Réunion Imagine la Jeunesse  
à Château-Chinon

19 mai à 18 h

Château-Chinon

## CULTURE

Nuit des musées

23 mai

## CITOYENNETÉ

« Sécurité et rôle des pompiers » -  
Les débats de la Nièvre

mai 2026

## ZOOM SUR



**La Cité des Présents -  
François Mitterrand à  
Château-Chinon ouvrira ses  
portes le 10 mai 2026.**

À travers ses nouveaux espaces, elle invite chacun à redécouvrir l'histoire locale, nationale et internationale sous un angle renouvelé, plus immersif, plus expérientiel et sensible. Suivez d'ores et déjà la Cité des Présents sur Instagram et Facebook.





# *L'engagement des Nivernais, la force du Département !*

**Fabien Bazin,**

Président du Conseil départemental,

**l'ensemble des élus**

du Conseil départemental,

ainsi que

**tous les agents à votre service,**

vous présentent leurs

*meilleurs vœux*  
**2026**

