

# imagine

LA NIÈVRE

LE MAGAZINE DU CONSEIL DÉPARTEMENTAL

n°10  
OCT  
DEC  
2025

**Plus de 7 000 jeunes Nivernais  
de retour sur les bancs  
de nos 30 collèges**

**JEUNESSE**

Avoir 20 ans  
dans la Nièvre

**AUTONOMIE**

Sport et handicap :  
effacer les obstacles

**FIERTÉ**

Les 1 001 pépites  
de la Nièvre

**niÈVRE**  
Le département

P.4

Dans le rétro

P.8

Nivernais, tous engagés pour notre département

P.9

Prendre soin de tous et à tout âge



- P. 10 > Santé mentale des jeunes, il y a urgence
- P. 11 > La santé des femmes, et si on en parlait ?
- P. 12 > Julien Oudin, ergothérapeute et Géo Trouvetou du handicap
- P. 13 > Sport et handicap : un référent unique pour effacer les obstacles
- P. 14 > Nos actus

P.15

Mettre la jeunesse au cœur du renouveau



- P. 16-17 > Avoir 20 ans dans la Nièvre
- P. 18 > Les enfants confiés au Département ont la parole
- P. 19 > Les jeunes citoyens, de l'observation à l'action
- P. 20 > Nos actus

P.21

Réveiller les fiertés nivernaises



- P. 22-23 > Les 1 001 pépites de la Nièvre
- P. 24-25 > L'industrie, une épopée nivernaise toujours vivace
- P. 26 > Ferme du Rompé : le bonheur est dans le bio
- P. 27 > Le Cercle Nevers Escrime à la pointe de l'épée
- P. 28 > Claire Tabbagh, du bonheur en barres
- P. 29 > Une fabrication maison pour accélérer l'entretien des routes
- P. 30 > Nos actus

P.31

Piloter les changements écologiques



- P. 32 > La Nièvre vise l'autonomie énergétique d'ici une quinzaine d'années
- P. 33 > Cité des Présents-François Mitterrand et Cité de l'enfance : fin de chantier en 2026
- P. 34 > Régulation, agriculture, environnement : la chasse sur tous les fronts
- P. 35 > Nos actus

P.36

4 ans avec vous et pour vous

P.38

Expressions des groupes politiques

P.39

Agenda

RETROUVEZ-NOUS SUR

WWW.NIEVRE.FR ET

SUR NOS RÉSEAUX SOCIAUX



+ d'infos :  
découvrez tous nos reportages sur notre chaîne youtube !



Hôtel du Département - 58039 Nevers Cedex -  
Courriel de la rédaction : magazine@nievre.fr  
Directeur de publication : Fabien BAZIN, Président du Conseil départemental  
Rédactrice en chef : Peggy BANGET-MOSSAZ  
Rédaction et conception :  
Séverine BLANC, Sébastien CHABARD,  
Julie PUISSIER-BOULET.  
Photographies : Claire BRAUNSTEIN, Johan BOULET, Benoît ROUGEAU, Thibault THERY  
Impression : ROTO France Impression - 77185 LOGNES  
110 000 exemplaires - ISSN 2827-5187



## « Nous faisons chaque jour le choix d'agir avec vous »

**Fabien Bazin, président du Conseil départemental de la Nièvre**

“ La rentrée scolaire n'est jamais un moment ordinaire. Elle dit beaucoup de nos priorités collectives et de notre capacité à préparer l'avenir. Dans la Nièvre, elle s'est ouverte avec des collègues en transformation : cours végétalisées, installations photovoltaïques, bâtiments modernisés, cuisines rénovées. Ces investissements ne sont pas de simples travaux : ils sont un signal fort envoyé à notre jeunesse, celui d'un département qui agit pour conjuguer éducation, adaptation au changement climatique et qualité de vie.

Cette vitalité citoyenne est d'autant plus précieuse que nous traversons une période d'instabilité politique et budgétaire qui fragilise l'action publique et, singulièrement, celle des collectivités locales. Le Conseil départemental ne pourra pas amortir tous les chocs, mais avec l'engagement et l'énergie des Nivernaises et des Nivernais, nous pouvons continuer à avancer et à accomplir beaucoup.

**Le Conseil départemental est précisément à cette place : celle du quotidien, de la proximité, du lien direct entre l'engagement citoyen et la puissance publique.**

Ici, dans la Nièvre, nous faisons chaque jour le choix d'agir avec vous, dans cette exigence et avec cette conviction partagée : c'est dans le dialogue et le travail collectif que nous pourrions préparer l'avenir de notre territoire. ”

L'été, une fois encore, est venu rappeler l'ampleur des défis qui nous attendent. Incendies, intempéries, sécheresse : le changement climatique n'est plus une menace lointaine, il est déjà là, comme en témoignent les épisodes vécus à La Charité-sur-Loire ou à Saint-Honoré-les-Bains. Face à ces épreuves, les sapeurs-pompiers de la Nièvre, tout comme les agents des routes, les élus locaux et l'ensemble de nos services publics, ont été exemplaires. Leur professionnalisme, leur solidarité et leur engagement sont l'incarnation de ce qui tient un territoire debout dans les moments difficiles.

Mais la vitalité d'un département ne se résume pas à sa capacité de résistance en temps de crise. Elle s'exprime aussi dans la force de l'engagement citoyen, dans la richesse associative, dans les coopératives, ou dans les comices agricoles et les fêtes de la ruralité, qui ont été cette année encore des moments joyeux et festifs à Lormes, Châtillon-en-Bazois ou Donzy. Ces fêtes populaires témoignent de la vitalité de notre ruralité, de notre besoin de se retrouver et rappellent combien l'agriculture est indispensable dans notre département.

Fidèlement, Fabien Bazin

**La Nièvre 2.0**  
5 juin

Organisée par Nièvre numérique en partenariat avec le Conseil départemental, l'Union amicale des maires, le SIEEN et RuraliTIC, la première édition du forum Numérique en Nièvre a remporté un véritable succès. Plus de 50 exposants et plus de 300 visiteurs se sont rassemblés à l'Agropôle du Marault pour se projeter dans l'avenir numérique de la Nièvre.



**La Tournée d'alimentation générale culturelle a livré le spectacle vivant sur le territoire**

3 juillet au 29 août

De Prémery à Nevers en passant par Saint-Bonnot, Menou ou Marigny-l'Église, 61 communes nivernaises ont accueilli, les jeudis et vendredis d'été, cette tournée extraordinaire, orchestrée par le service Culture du Conseil départemental et La Maison. À l'effet de surprise, l'émotion du spectacle vivant a succédé déployant la beauté du geste artistique sous des cieux inattendus – une place de village, une cour d'école, le jardin d'une maison de retraite, un camping, etc.



**Sport et nature en fusion pour 180 collégiens grâce à Caracol**  
18-19 juin

Les 44 équipes mixtes ont rivalisé de vitesse et de précision dans les disciplines sportives au menu du challenge Caracol, organisé par le Conseil départemental avec le renfort de l'UNSS et de lycéens decizois sur le site ombragé de l'étang de Baye.

Ces collégiens de 4<sup>e</sup> engagés toute l'année dans les associations sportives ont pu découvrir le disc golf, le laser run, la voile ou bien encore le BMX. ►





### Un nouveau véhicule pour les sapeurs-pompiers de Moulins-Engilbert

25 juillet

Les clés d'un tout nouveau camion-citerne rural moyen (CCRM) ont été remises au Centre d'incendie et de secours de Moulins-Engilbert par Jocelyne Guérin.



### ▲ Journée des Centres de santé 11 juillet

Fabien Bazin, président du Conseil départemental, et nos élus sont partis à la rencontre de celles et ceux qui s'engagent chaque jour pour garantir l'accès aux soins de proximité dans les Centres de santé départementaux de Lormes, Château-Chinon, Nevers et Imphy, et au centre municipal de santé de Varennes-Vauzelles.



### Première journée interprofessionnelle consacrée à la lecture avec les tout-petits

5 juin

À destination des professionnels de la lecture publique, de la toute petite enfance et du secteur social, cette journée a mis en lumière l'importance de la lecture et des moments partagés qu'elle suscite, et ce dès le plus jeune âge, en présence d'Éliane Desabre.



### ▲ Canal du Nivernais 9 juillet

Nos élus Alain Herteloup et Jean-Paul Fallet, en présence de Fabien Bazin et les professionnels du territoire ont inauguré la nouvelle signalétique du canal élaborée par le Conseil départemental. Les onze panneaux répartis sur les 58 km de section concédée, entre Cercy-la-Tour et Sardy-lès-Épiry, ont été conçus pour sensibiliser les usagers du canal du Nivernais à une utilisation commune apaisée.



**Rentrée scolaire 2025-2026** ▶  
**1<sup>er</sup> septembre**

Grand jour pour les élèves de 6<sup>e</sup> ou routine des retrouvailles pour leurs aînés : la rentrée s'est déroulée en douceur dans les 30 collèges publics nivernais, dont le bon fonctionnement incombe au Conseil départemental. Le vice-président en charge des collèges et de la jeunesse, Wilfrid Séjeau, est allé à la rencontre des élèves, des équipes pédagogiques et des agents du Département dans deux établissements, à La Charité-sur-Loire et à Nevers, lundi 1<sup>er</sup> septembre, pour présenter les travaux réalisés et écouter les attentes.



Terreau d'innovation et d'expérimentation, les collèges de la Nièvre portent de nombreux projets pour la jeunesse nivernaise.

Des Collèges de demain aux Territoires éducatifs ruraux, le Conseil départemental s'engage aux côtés des équipes éducatives à développer de nombreuses initiatives.

**LE SAVIEZ-VOUS ?**

Retrouvez l'info rentrée sur notre site!



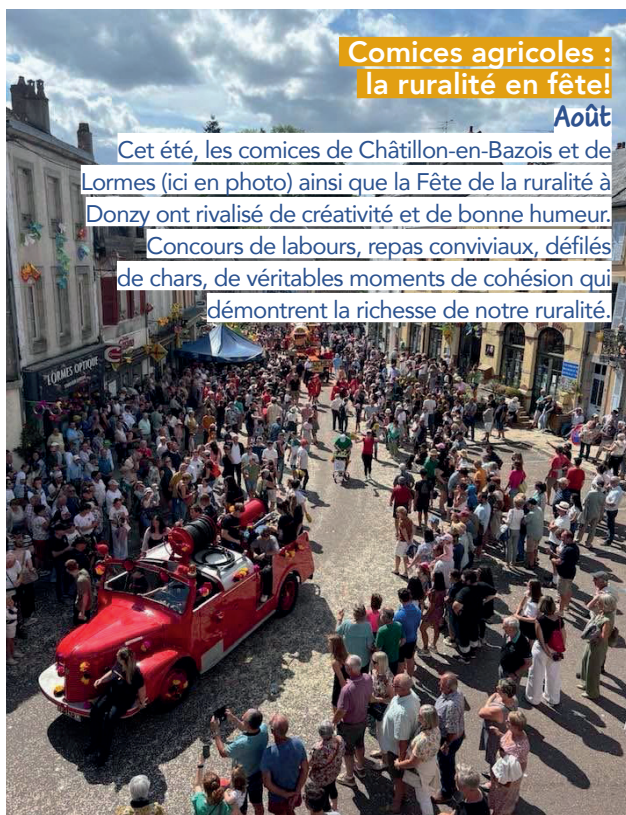
6

**Comices agricoles : la ruralité en fête!**

**Août**

Cet été, les comices de Châtillon-en-Bazois et de Lormes (ici en photo) ainsi que la Fête de la ruralité à Donzy ont rivalisé de créativité et de bonne humeur.

Concours de labours, repas conviviaux, défilés de chars, de véritables moments de cohésion qui démontrent la richesse de notre ruralité.



▲ **Inauguration des nouvelles cours végétalisées aux collèges des Loges et René-Cassin 4 juin - 10 septembre**

Les Loges (Nevers) et René-Cassin (Cosne-sur-Loire) ont inauguré leurs cours végétalisées en présence de Fabien Bazin et Wilfrid Séjeau. Cette première vague de végétalisation créera un environnement plus agréable et propice à l'épanouissement des élèves. Ce projet se poursuivra à raison de deux collèges par an.



**Journée du développement territorial**  
**3 juillet**

Après une mobilisation réussie en 2024 à Authiou, la deuxième édition de la Journée du développement territorial a eu lieu à Saint-Amand-en-Puisaye en présence de nos élus pour réfléchir sur l'avenir du faubourg des poteries, lieu historique du village, pour refaire battre son cœur et renforcer ses liens avec le centre-bourg.

RETROUVEZ TOUTES NOS VIDÉOS SUR YOUTUBE ET SUR NIEVRE.FR




**La Nièvre en fête : une évasion collective** 14 juin ▲▶

La base de loisirs de l'étang de Baye a tendu la fraîcheur de son eau et la douceur de son ombre à des centaines de Nivernais, pour la quatrième édition de La Nièvre en fête. Épilogue désormais attendu d'une saison d'innovation et de dialogue citoyens, le rendez-vous du Conseil départemental a fait rayonner la joie simple d'être ensemble autour d'un spectacle d'arts de la rue, de circassiens doux et doués, d'une scène ouverte aux jeunes talents ou d'un marché de produits locaux. Une belle bulle de fête, d'écoute et de partage.





Leurs portraits en vidéo !

# Tous engagés pour notre département !



## THÉO LANGEVIN & ÉMILIEN COURT

The Vox, nouveau média : c'est le vôtre !

Né début 2025 à Nevers, The Vox est un média local fondé par Théo Langevin et Emilien Court, rejoints par Manuel Houssais et Johan Boulet. Cette équipe multigénérationnelle propose une information indépendante, engagée et proche des Nivernais. Média «cross canal» (site, réseaux, vidéos, podcasts), The Vox explore et révèle la vie de la Nièvre, alternant sujets sérieux et angles plus décalés. Leur credo, « capter l'énergie de notre territoire et les visages qui le font vivre ». Très actif malgré sa jeunesse, le média s'implique également dans l'éducation aux médias à travers des ateliers destinés aux jeunes. Ambassadeurs passionnés de leur territoire, les cofondateurs rencontrent déjà un véritable succès, porté par un public fidèle et en croissance. **The Vox, c'est 100 % Nièvre, 100 % libre : c'est le vôtre !** affirme l'équipe.

[thevox.fr](http://thevox.fr)



## NASSIM OURRAMI

Le futur élu de la jeunesse nivernaise ?

À 17 ans, Nassim Ourrami incarne une jeunesse engagée. Bénévole, passionné de sport et de citoyenneté, il s'implique à Fourchambault, sa commune, en réalisant des vidéos pour informer les jeunes. Inspiré par son frère et son engagement à Imagine la jeunesse, il participe au projet La Nièvre se la raconte, un média qu'il coanime, qui parle, agit et promeut les histoires de la jeunesse nivernaise. Son objectif ? Changer les représentations que l'on se fait de la jeunesse et s'en faire porte-parole. Exalté par la vie politique locale, Nassim n'a qu'un rêve qui le taraude depuis tout petit, celui de devenir maire, tout en préparant un parcours en droit et à Sciences Po. Il compte s'investir aussi dans la création d'un observatoire citoyen pour la jeunesse prévue début janvier 2026. « **Ici, on me propose tout ce dont j'ai besoin** » conclut Nassim, pour qui la Nièvre est un territoire idéal pour vivre et s'engager.

[la\\_nievre\\_sela\\_raconte](https://www.instagram.com/la_nievre_sela_raconte)



## JOCELYNE LAUDET

Présidente de Générations Mouvement

À 70 ans, Jocelyne Laudet est très impliquée dans la vie associative de la Nièvre. Passionnée de théâtre, elle devient en 2020 présidente du club local de Saint-Seine Générations Mouvement, avant d'accepter la présidence départementale en avril 2025. L'association propose des activités culturelles, sportives, de loisirs en lien avec la prévention et la santé, principalement à destination des seniors, mais reste ouverte à tous. « **Un vrai travail d'équipe** », explique-t-elle. Jocelyne mise en effet sur ce travail collaboratif pour dynamiser l'offre des activités des adhérents, accroître les adhésions, renforcer les partenariats, créer un nouveau site internet et participer aux Masters seniors 2026. Un vaste programme qu'elle aborde avec enthousiasme et énergie grâce à l'approbation et au soutien de sa famille, sans laquelle elle ne se serait pas lancée dans l'aventure.

[generations-mouvement.org](http://generations-mouvement.org)







# Prendre soin de tous et à tout âge

La justice sociale, la solidarité, la fraternité sont des piliers de l'action du Conseil départemental de la Nièvre. Plus de 1 700 personnes agissent, accompagnent et soutiennent tous les Nivernais qui en ont le plus besoin et ce tout au long de l'année.

Contactez nos services pour être orientés au mieux si la vie vous fait un coup dur  
à [contact@nievre.fr](mailto:contact@nievre.fr)

SANTÉ

## Santé mentale des jeunes, il y a urgence

55 % des jeunes de 18 à 24 ans ont déjà été affectés par un problème de santé mentale (source : Odoxa/Mutualité française, septembre 2024). Face à la dégradation du bien-être des jeunes, en partie due aux conséquences de la pandémie, à l'impact des médias et des réseaux sociaux sur l'image sociale ou la recherche d'identité, ou encore les humiliations et violences vécues au quotidien, le Conseil départemental intervient et muscle son action pour mieux accompagner ceux qui font l'avenir du territoire.

Dans la Nièvre, le Conseil départemental a choisi d'agir concrètement aux côtés des acteurs de la jeunesse nivernaise et d'acter un accord unique avec l'Agence régionale de santé (ARS) de Bourgogne-Franche-Comté.

### Un nouveau poste de psychologue pour le suivi des jeunes

L'ARS a donné son accord pour financer un poste de psychologue dédié à l'accompagnement des jeunes Nivernais. **Ce renfort permettra non seulement de répondre plus rapidement aux situations urgentes, mais aussi de consolider le réseau de prévention et d'écoute auprès des familles, des établissements scolaires et des associations.** Tous les acteurs de la jeunesse sur la Nièvre seront mobilisés pour identifier les jeunes qui auraient besoin d'être accompagnés. Cette négociation est le fruit du constat des élus du Département lors des rencontres Imagine la jeunesse qui se tiennent depuis 3 ans. Au-delà d'un besoin criant, elles laissent parfois émerger une détresse. Elodie, 18 ans : « Être jeune aujourd'hui, c'est pas facile. La stigmatisation, le racisme, être qui on est tout en étant accepté par le reste du monde, c'est un combat et parfois on tombe. Dans la Nièvre, on se connaît plus facilement, cela a ses avantages comme ses inconvénients. »

### Soutien renforcé avec le Fil d'Ariane

Par les contributions et subventions aux associations et acteurs de la santé et de l'accompagnement psychologique, le Conseil départemental permet de maintenir une offre multiple sur le territoire. **Le Fil d'Ariane, acteur historique de la santé mentale et du soutien aux enfants et adolescents, fait partie des partenaires précieux de l'accompagnement des jeunes.** Ses équipes – psychologues, éducateurs, orthophonistes, médecins et assistants sociaux – accompagnent déjà plusieurs centaines de jeunes chaque année à travers ses différents services sur tout le département.



Rencontre Imagine la jeunesse - 13 mars 2025 - Clamecy

**« L'État a abandonné la filière psychiatrique depuis des dizaines d'années, et il faudra quinze ou vingt ans pour la reconstruire »**

Parmi les différents dispositifs d'accompagnement du Fil d'Ariane, la Maison des adolescents (MDA), créée en 2015, a reçu plus de 480 jeunes en 2023 permettant plus de mille entretiens. La MDA s'est dotée en 2017 d'un accueil itinérant à l'aide d'un bus dans le but d'apporter une réponse à tous les jeunes et toutes les familles du territoire nivernais. Elle se déplace 4 jours par semaine sur l'ensemble de la Nièvre : le lundi, le mardi, le jeudi après-midi et le vendredi matin. Les professionnels se rendent sur 23 communes différentes dans les collèges et les lycées de la Nièvre. En visitant les nouveaux locaux en juillet dernier, Fabien Bazin, président du Conseil départemental a témoigné auprès de toute l'équipe présente « Heureusement que le Fil d'Ariane est là. Vous êtes au carrefour de tout ce qu'on appelle un projet de vie, de tout ce qui touche notre humanité la plus profonde. L'État a abandonné la filière psychiatrique depuis des dizaines d'années, et il faudra quinze ou vingt ans pour la reconstruire. Notre société a besoin d'associations comme la vôtre pour colmater les brèches. La période du Covid a été complexe à vivre pour les jeunes. On voit aussi le repli sur soi, l'isolement. Tout cela ne nous annonce rien de bon, alors merci pour le travail excellent que vous effectuez. »

Le Conseil départemental participe aux financements des différents services du Fil d'Ariane à hauteur de 450 000 euros.

Retrouvez toutes les informations sur [lefildariane-58.fr](http://lefildariane-58.fr)



Inauguration des nouveaux locaux du Fil d'Ariane en juin 2025

## LE SAVIEZ-VOUS ?

Le Conseil départemental investit dans plusieurs dispositifs de court à long terme pour la santé des Nivernais.

L'aide au financement des études de médecine est un temps long et gagnant pour inciter les jeunes à poursuivre ces belles carrières tout en dotant la Nièvre de futurs médecins et professionnels de santé. Le 13 juin dernier, à Coulanges-lès-Nevers, les élus du Département ont rencontré les étudiants boursiers pour échanger sur leurs besoins et répondre à leurs inquiétudes en vue d'une future installation.

## PRÉVENTION



## La santé des femmes, et si on en parlait ?

Après une première soirée en mai à La Charité-sur-Loire, le Conseil départemental poursuit son engagement en faveur de la santé des femmes, en lançant une série d'événements jusqu'en 2026. À l'initiative de Blandine Delaporte, 1<sup>ère</sup> vice-présidente en charge de la citoyenneté et du dialogue avec les habitants, ces rencontres entendent lever les tabous, informer, prévenir et créer du lien autour de sujets encore trop souvent invisibilisés.

En novembre, le Département organisera une rencontre consacrée aux pathologies cardio-vasculaires chez les femmes, à Nevers (lieu pressenti : hall des Archives départementales). De 16 h à 20 h, le public pourra participer à des ateliers interactifs autour de la prévention animés par des professionnels de santé : prise de tension, test de souffle, massage cardiaque spécifique au corps féminin, reconnaissance des signes avant-coureurs d'une attaque cardiaque chez une femme, conseils pratiques sur l'alimentation, l'activité physique ou encore le sevrage tabagique. Une conférence, menée par le cardiologue et médecin au centre de santé départemental de Nevers Dr Abou, viendra ponctuer la rencontre en fin de journée. Un espace d'accueil pour les enfants sera envisagé, pour permettre à toutes les femmes de participer sereinement.

Dès l'automne, les « Cercles de la santé des femmes » entreront également en action, sous forme de cafés conviviaux et accessibles en visio. Le premier aura lieu le 27 octobre. Objectif : créer un espace de parole bienveillant, informer, et encourager l'autonomie des Nivernaises dans leur parcours de santé.

En début d'année 2026, une nouvelle soirée abordera la santé mentale des femmes, et en particulier la charge mentale, en lien avec la période des fêtes, souvent synonyme de surcharge émotionnelle et logistique. Les rendez-vous reprendront dès fin janvier 2026, avec un nouveau Cercle de la santé des femmes et la poursuite des rencontres.

Avec cette programmation, le Conseil départemental confirme sa volonté d'agir là où les besoins sont criants, mais souvent tus. Parce que la santé des femmes mérite toute notre attention – et pas uniquement à travers une approche médicale –, la Nièvre se mobilise.



Rencontre avec les étudiants en médecine bénéficiant de la bourse du Conseil départemental - 13 juin à Coulanges-lès-Nevers

Inscrivez-vous au cercle de femmes et devenez actrice de votre santé





## Julien Oudin, ergothérapeute et Géo Trouvetou du handicap

IMPHY

12

**Au Foyer d'accueil médicalisé d'Imphy, Julien Oudin a transformé son bureau en fablab où les imprimantes 3D cohabitent avec des étagères remplies de prothèses et accessoires. Des créations sur mesure, faites maison, que l'ergothérapeute passionné d'inventions imagine et fabrique pour faciliter le quotidien des résidents handicapés moteur.**

« Noël 92. » Un grand sourire complice barre le visage barbu de Julien Oudin. Sa première boîte de Lego, reçue en cadeau dans sa Lorraine natale, a en partie décidé du destin de l'ergothérapeute inventeur du Foyer d'accueil médicalisé de l'APF France handicap, à Imphy. Au même titre que ses chutes en skateboard : « J'ai fait plusieurs entorses, ça m'a donné envie d'être kiné. Je trouvais ça intéressant d'aider les autres. En première année de médecine, j'ai découvert la rééducation, et le métier d'ergothérapeute. Permettre aux personnes de réaliser des activités du quotidien, travailler, faire la vaisselle, jouer aux jeux vidéo, ça m'a plu tout de suite. »

Sa culture Lego, que trahit un grand logo accroché dans son bureau-fablab, a donné une autre dimension à son métier d'ergothérapeute, qu'il pratique avec un enthousiasme inoxydable depuis son arrivée à Imphy, en 2008, juste à la fin de ses études. **Les 40 résidents qui vivent là ont tous de gros handicaps moteurs, « qui demandent beaucoup de compensations techniques ».**

Certaines solutions existent dans les catalogues des appareilleurs ; les autres, il faut les bricoler, les imaginer. Mi-McGyver, mi-Géo Trouvetou, Julien Oudin s'épanouit dans ce jeu sans fin, bouleversé par la révolution de la fabrication numérique, qu'il découvre au FabLab de Clamecy, par hasard : « J'y suis allé à titre personnel, pour fabriquer un poulailler connecté. J'ai vite perçu l'intérêt pour l'ergothérapie. » La première imprimante 3D arrive dans le bureau de l'ergothérapeute, qui se lance dans le grand bain d'Internet, traque les tutoriels, les partages d'expériences : « Je me suis formé en autodidacte, puis j'ai suivi une formation de conception assistée par ordinateur. »

**« Quand un résident arrive à faire une activité, que son regard pétille, c'est la plus belle des récompenses. »**

**Julien Oudin a même créé son propre fablab, MakerLab, au sein du foyer d'Imphy, qui fait partie d'un réseau européen, Rehab Lab.** Il y partage, en Open Source, les solutions techniques qu'il a conçues pour les résidents, telles que le JoytoJoy, un joystick qui leur permet de jouer aux jeux vidéo. « On a créé un atelier jeux vidéo il y a deux ans, ils sont très friands de ça. Et on va se lancer dans la musique assistée par ordinateur », sourit-il. « On est utile, on le sent. Quand un résident arrive à faire une activité, que son regard pétille, c'est la plus belle des récompenses. »



AUTONOMIE

## Sport et handicap : un référent unique pour effacer les obstacles

Les Jeux paralympiques de Paris 2024 ont fait chavirer la France et le monde avec les performances éblouissantes, surhumaines et bouleversantes, d'athlètes transcendant leur handicap. Passé l'état de grâce, le retour au quotidien est toujours aussi complexe, voire usant, pour les personnes en situation de handicap – et leurs proches – souhaitant pratiquer le sport de leur choix. Le Conseil départemental vient en soutien, avec l'identification d'un référent unique sport et handicap au sein des équipes du Département.

Le combat pour l'inclusion sportive des personnes en situation de handicap, Adeline Théraroz le vit chaque jour avec le Comité départemental de sport adapté (CDSA), qu'elle préside : « **Le sport adapté, c'est la pratique du sport pour les personnes en situation de handicap mental, psychologique, les troubles du spectre autistique. Soit 85 % de la population handicapée. Ce sont des handicaps moins visibles, plus cachés, pour lesquels l'accès au sport est le plus compliqué.** »

Aux racines de son engagement, il y a l'histoire personnelle, familiale. Un premier combat, remporté au prix d'années d'efforts : « *Ma fille, Milo, est atteinte de troubles du spectre autistique. Quand elle était petite, personne n'a voulu lui apprendre à nager. On me disait que ce n'était pas possible.* » L'Entente Basket Fourchambault-Nevers lui ouvre ses portes : « *Milo a commencé en U11. Elle était réellement incluse. À 14 ou 15 ans, le jour où elle a marqué son seul panier, tout le monde a pleuré.* »

**« On est passé de 10 à 200 licenciés en un an. Les établissements sont de plus en plus réceptifs. »**

Toutes les histoires ne sont pas aussi heureuses : « *Le handicap fait peur. La différence fait peur* », rappelle Adeline Théraroz, qui se bat à la tête du comité départemental pour que « *chaque gamin puisse trouver son sport* ». Sous l'impulsion de Tristan Salmeron, conseiller technique fédéral, les actions auprès des établissements accueillant les personnes en situation de handicap et des

clubs connaissent des résultats spectaculaires : « *On est passé de 10 à 200 licenciés en un an. Les établissements sont de plus en plus réceptifs.* »

**« Les parents d'enfants en situation de handicap pourront ainsi connaître le sport adapté. C'est une très bonne initiative. »**

La création, par le Conseil départemental, d'une mission de référent unique sport et handicap est accueillie avec intérêt par la présidente du CDSA, qui espère toucher ainsi un autre public : « *Cela permettra de faire le lien entre les familles et nous, via la MDPH. Les parents d'enfants en situation de handicap pourront ainsi connaître le sport adapté. C'est une très bonne initiative.* »

**Contact :**

Benjamin Masi, référent unique sport handicap du Conseil départemental, [benjamin.masi@nievre.fr](mailto:benjamin.masi@nievre.fr)  
Comité départemental de sport adapté : [cdsa58@sportadapte.fr](mailto:cdsa58@sportadapte.fr)  
Comité Handisport Nièvre : [cd58@handisport.org](mailto:cd58@handisport.org)

“ Le sport est un fantastique moyen de s'épanouir physiquement et mentalement, de vivre des moments à jamais inoubliables, de forger des amitiés pour la vie. Mais nous le savons tous, pratiquer la discipline de son choix, trouver un club, est un parcours du combattant pour de très (trop) nombreuses personnes en situation de handicap, et pour leurs proches.

C'est pourquoi le Conseil départemental a souhaité créer le chaînon manquant entre les familles, les jeunes, et le mouvement sportif et parasportif, avec cette nouvelle mission de référent unique sport handicap. L'accès au sport, à ses bonheurs, à ses rêves, est un droit que nous considérons comme fondamental pour tous. ”

**LIONEL LÉCHER**

Vice-président en charge des sports





**AUTONOMIE**

## Un relais de la voix des citoyens pour les politiques de l'autonomie

Issu de la loi de 2015 relative à l'adaptation de la société au vieillissement, le Conseil départemental de la citoyenneté et de l'autonomie (CDCA) réunit élus, professionnels et représentants des usagers pour échanger autour des besoins en matière d'autonomie et de citoyenneté des personnes âgées ou handicapées. De 2022 à 2024, le CDCA de la Nièvre a pris **l'initiative de la démarche « Adapt'ta Nièvre » : des journées immersives autour de thèmes clés comme EHPAD de demain, école inclusive, santé mentale, etc. qui ont abouti à des propositions concrètes réunies ainsi dans un « manifeste citoyen ».**

La nouvelle mandature, installée depuis avril 2025, s'attachera à poursuivre la dynamique engagée ainsi qu'à enrichir et porter ses propositions auprès des différents acteurs décisionnaires.



**PRÉVENTION**

## Un accompagnement confidentiel et gratuit pour la santé sexuelle des Nivernais(es)

Le Centre de santé sexuelle (CSS) du Conseil départemental propose des consultations, un accompagnement gratuit, anonyme : contraception, dépistage des IST, IVG, vie affective et relationnelle. Les mineurs peuvent même venir consulter sans autorisation parentale. À Nevers et dans cinq antennes sur tout le département, **une équipe de sages-femmes et de conseillères conjugales et familiales accueille, informe et soutient.** Le CSS anime également des temps d'échanges dans les collèges, lycées et structures spécialisées pour sensibiliser aux questions de genre, consentement, corps, sexualité, etc. Chaque année, plus de **2 500 consultations médicales et 1 100 entretiens sont réalisés** ainsi que 150 entretiens spécifiques de conseil conjugal et familial par le CSS.

Pour prendre rendez-vous, composez le 0 800 580 000.



**NEVERS**



**INSERTION**

## Pas après pas, un parcours sensible hors de la précarité

De la confiance en soi, de l'estime, de l'espoir, surtout. L'atelier « Pas après pas » a fait avancer Karine, Gwendoline et Anthony, allocataires du RSA accompagnés par le Site d'action médico-sociale Chaméane, à Nevers. Le bilan, en juillet, de ces séances aux angles multiples (activités physiques, mobilités douces, découverte de la biodiversité) valide la conviction de la travailleuse sociale d'insertion et des deux assistantes sociales qui ont initié et porté le projet : **la sortie de la précarité passe par un autre rapport à soi et au monde.**

Après un travail collectif autour du théâtre, « Pas après pas » a poursuivi la dynamique de groupe et la métamorphose, changé aussi le regard réciproque entre accompagnants et accompagnés, révélé des compétences, des ressources insoupçonnées. En y ajoutant un ingrédient inestimable, que confie Karine : *« Ici, il n'y a pas de jugement. Ce jugement sur comment on éduque notre enfant, sur les gens au RSA qui ne servent à rien, qui ne travaillent pas. Ce jugement, il fait mal. »*



# Mettre la jeunesse au cœur du renouveau

Nos jeunes Nivernais sont fiers, le disent et le portent au quotidien. Acteurs engagés pour l'avenir de la Nièvre, ils cultivent leurs rêves, leurs espoirs et le Conseil départemental les accompagne dans leurs projets. Le service Jeunesse innove pour créer du lien avec la Bande des moins jeunes, incite à libérer la parole avec Imagine la jeunesse et valorise les initiatives dans son Mag Jeunes. Envie de t'investir pour ton territoire?

Contacte le service Jeunesse à [jeunesse@nievre.fr](mailto:jeunesse@nievre.fr)



# ★ AVOIR 20 ANS DANS LA ★ NIÈVRE

Agricultrice, cheffe d'entreprise, esthète au slam sensible, voici trois visages et portraits inspirants et inspirés de notre jeunesse nivernaise d'horizons divers et pourtant unis par le même amour et la même fierté pour leur territoire.

Le Conseil départemental est fier de valoriser par ces quelques pages ceux qui dessinent l'avenir du territoire.

16

## OMBELINE ROUSSEAU

Préparer et « envoyer » pour 300 personnes ne lui fait pas peur. À 20 ans tout juste, Ombeline Rousseau raconte son quotidien de chef traiteur avec une maturité de briscard. Et un regard qui pétille de passion et de fierté. La jeune femme est tombée dans la marmite à La Halte de campagne, le café-restaurant de Châteauneuf-Val-de-Bargis repris par ses parents il y a neuf ans. **« J'ai un parcours atypique. En 6e, j'ai eu une phobie scolaire qui m'a obligée à rester à la maison. Je suivais les cours du CNED à distance, et comme je suis hyperactive, pendant mes pauses, je descendais dans la cuisine du restaurant pour tester des plats, inventer. C'est vite devenu une passion. »** Pendant le Covid, les « burgers de la Halte » font un tabac à emporter, et emballent Christian Pruvot, un chef retraité passé par de grandes maisons parisiennes, qui prend Ombeline sous son aile. CAP Cuisine en poche, l'adolescente aide aux fourneaux de La Halte : **« On me sollicitait souvent pour des petites prestations, le repas des aînés, un baptême. Alors j'ai eu l'idée de monter mon entreprise de traiteur. Ma rencontre avec Michelle Charrault, cadre retraitée ayant exercé à la direction générale du groupe L'Oréal, a été décisive ; son accompagnement en termes de coaching et de stratégie marketing et communication est très important. »**

Créé en avril 2023, Atelier Ombeline Rousseau est en croissance constante, dans la Nièvre et au-delà, porté par l'inventivité et la rigueur de sa fondatrice : **« La cuisine m'a libérée. »**

IMAGINE LA NIÈVRE - LE MAGAZINE DU CONSEIL DÉPARTEMENTAL



## OMBELINE

Traiteur visionnaire

## LLOYD FERRARY

Son épaisse doudoune gardée dans la tiédeur printanière ressemblait à une armure, au-dessus de laquelle voletait son regard inquiet. Venu avec un plein minibus de résidents du foyer de l'APIAS, à Marigny-sur-Yonne, à la soirée Imagine la jeunesse de Corbigny, Lloyd avait écouté, jaugé la bienveillance, avant de se lancer. Un dialogue avec Wilfrid Séjeau, vice-président du Conseil départemental et « Monsieur Loyal » de la soirée, puis une surprise, un slam. **Lloyd dit plus qu'il chante sa différence, l'étouffant décalage avec le monde, les autres, les regards, le sentiment de n'être jamais à sa place.** Les phrases coulent, limpides, fluides, dans une Transverse à Corbigny suspendue à ses mots. Les applaudissements pleuvent, Lloyd rend le micro et se rassoit, visage illuminé d'un immense sourire. Ces quelques minutes ont laissé une empreinte durable chez le jeune homme de 19 ans, revu durant l'été à l'APIAS, dans un coin de campagne où il recolle les pièces de son futur. De sa vie d'avant, à Auxerre, l'écorché viv parle à demi-mots douloureux, préférant se tourner sur le présent, l'apaisement enfin trouvé, et les projets qui vont avec, un stage à Radio Morvan, la découverte des métiers du son et du spectacle. **Et la musique, rayon de soleil de son enfance « difficile », confidente de ses maux, dont il aimerait faire carrière.** Un peu plus depuis le slam impromptu de Corbigny et la scène ouverte, en juin à Baye, lors de la Nièvre en fête.





**LLOYD**

Slameur et artiste en devenir



**FANNY**

Agricultrice passionnée

17

### FANNY GUILLIEN

Les aléas climatiques et sanitaires qui tourmentent l'agriculture mettent parfois des nuages dans son regard, mais c'est le sourire qui l'emporte sur le visage de Fanny Guillien : « *On a une vie extraordinaire* », s'enflamme la jeune femme de 26 ans dans la maison de Mouron-sur-Yonne, où les jouets d'Adèle (2 ans) colonisent joyeusement le salon et la cour. De l'autre côté de la route, brebis et agneaux observent le visiteur avec une curiosité mêlée de méfiance.

Agricultrice avec son mari Maxime, Fanny Guillien accomplit chaque jour le trajet jusqu'à Ouroux-en-Morvan, où le couple a repris une ferme à un éleveur partant en retraite : « *On fait des bovins allaitants et des brebis.* » Un troupeau de 106 vaches, 75 brebis, plus de 200 hectares entre Ouroux et Mouron : **le travail ne manque pas, les jours de repos sont rares, mais telle est la vie que voulait la Morvandelle de Planchez**, fille d'un exploitant forestier et d'une infirmière, pas dissuadée pour un sou par cette absence d'atavisme familial agricole. « *Cela ne m'a pas freinée. Au lycée agricole, à Château-Chinon, j'avais tout à apprendre, la technique et la théorie, alors il fallait que je sois hyper concentrée. Mais je n'ai vécu aucune différence.* » Elle y a même gagné une sensibilité à part : « *Quand le premier camion de broutards est parti, j'ai versé ma petite larme. Nos bêtes, on les voit tous les matins, on les aime, c'est notre cheptel de souche. Les vaches, on les caresse, certaines ont un nom. J'ai aussi une brebis mascotte.* »

Un bonheur que renforce l'entraide dont a bénéficié le couple à Ouroux, intégrant une Cuma (avec l'aide du Département pour l'acquisition des parts sociales) : « *Sur le plan économique et sur le côté social, c'est génial, la Cuma, parce que cela permet de rencontrer les voisins quand on s'installe dans une commune qui n'est pas la nôtre. On s'entend très bien.* »

LE CONSEIL DÉPARTEMENTAL PROPOSE DE NOMBREUX DISPOSITIFS POUR AIDER LES JEUNES NIVERNAIS DANS LES PREMIERS PAS DE LEUR VIE PRO.

RETROUVEZ TOUTES NOS AIDES POUR VOUS ACCOMPAGNER DANS VOS PROJETS !





ENFANCE

## Les enfants confiés au Département ont la parole

Plus de 1 000 enfants et adolescents sont actuellement confiés au Conseil départemental de la Nièvre, au titre de l'Aide sociale à l'enfance (ASE). Afin de mieux prendre en compte leur parole, leurs attentes, et ainsi améliorer le dialogue avec les professionnels, le Département s'est engagé dans la création du Conseil des ambassadeurs de la protection de l'enfance. Trente jeunes volontaires y siègeront à partir de la fin de l'année.

Terre d'accueil de l'enfance en danger depuis des siècles, patrie d'adoption ou de passage des enfants ballottés de l'Assistance publique jusqu'à un passé encore frais, la Nièvre garde enracinée en son âme la culture de la protection de l'enfance. Qu'ils soient d'ici ou d'ailleurs, Nivernais de souche – et de douleur – ou mineurs non accompagnés (MNA) arrivés là dans le déchirement de la migration, plus de 1 000 enfants et adolescents sont aujourd'hui confiés au président du Conseil départemental de la Nièvre, par placement administratif ou judiciaire.

**Donner aux enfants la possibilité de s'exprimer et d'être écoutés, pour améliorer les pratiques de l'institution**

En famille d'accueil ou en établissement, ils retrouvent peu à peu le chemin et les codes d'une enfance « normale », sécurisée, insouciant, avec l'appui des professionnels de l'Aide sociale à l'enfance (ASE). Un conte de fées ? Non. **Conscient des améliorations à apporter, à la lumière du Schéma départemental enfance et famille, le Conseil départemental a décidé de créer le Conseil des ambassadeurs de la protection de l'enfance.** L'objectif est aussi limpide que le titre : donner aux enfants et adolescents qui le souhaitent la possibilité de s'exprimer, et d'être écoutés, pour améliorer les pratiques de l'institution.

Bienveillant, cet espace d'expression sera animé par des professionnels extérieurs à l'ASE, pour mieux libérer la parole. Il veillera également à faire éclore les projets collectifs et à les accompagner. Deux réunions

sont prévues chaque année, dont l'une assortie d'activités ludiques organisées dans des sites patrimoniaux nivernais comme l'Agropôle du Marault, le circuit de Nevers-Magny-Cours, l'étang de Baye, etc.

Le Conseil des ambassadeurs s'adresse aux jeunes placés entre 8 et 21 ans. En août dernier, chacun de ces 508 enfants et adolescents a reçu un courrier personnalisé lui présentant la démarche et l'invitant à remplir un dossier de candidature. Trente d'entre eux, dans un souci de parité et de couverture géographique, seront choisis pour former le premier Conseil des ambassadeurs de la protection de l'enfance, dont la séance inaugurale est prévue **le 29 novembre 2025 à l'Agropôle du Marault.**

“ La protection de l'enfance est un univers empreint de fragilités, de cassures, d'histoires déchirantes ou encore de combats. Souvent, et c'est ce pourquoi tous les agents du Conseil départemental se lèvent le matin, nous voyons de belles histoires s'écrire également.

S'engager dans les métiers de la protection de l'enfance est une vocation, voire un sacerdoce, et je suis très fière d'être la voix de cette mission fondamentale du Conseil départemental. Je suis aussi, et surtout, impressionnée par l'énergie, les envies et les projets des équipes du Département pour améliorer les conditions des jeunes placés, quand on sait que les moyens manquent terriblement.

L'initiative du Conseil des ambassadeurs de l'ASE est une nouvelle preuve que cette jeunesse, bien qu'écorchée, a besoin et envie de s'exprimer pleinement en tant que citoyenne et actrice de notre société, et que nos équipes sont présentes à leurs côtés. ”

**MICHÈLE DARDANT**

Vice-présidente en charge de l'enfance



# Les jeunes citoyens, de l'observation à l'action

Depuis 2023, les rencontres Imagine la jeunesse ont mis en évidence une envie forte des jeunes Nivernais : ne pas être spectateurs des enjeux, politiques, sociaux et territoriaux, qui conditionnent leur avenir. Mais, au contraire, en être les acteurs, apporter l'acuité de leur regard. Le Département les a écoutés, et crée l'Observatoire des jeunes citoyens, cet automne.

Successeur du Conseil départemental jeune et citoyen (CDJC), qui réunissait des collégiens élus par leurs pairs, l'Observatoire des jeunes citoyens se voit proposer une autre feuille de route par le Conseil départemental : scruter la mise en œuvre des propositions issues des rencontres Imagine la jeunesse, évaluer l'éventail de dispositifs et d'aides créés par la collectivité (permis de conduire, formations, séjours à l'étranger, etc.), et être force – ou relais – de propositions sur les thématiques qui reviennent de manière récurrente dans les réunions citoyennes depuis 2023 (mobilité, santé mentale, logement, accès à la formation et à l'information).

Le « terrain » à défricher et ensemercer est vaste, et le Département compte sur l'énergie des vingt pionniers pour ouvrir les premières pistes, à partir de cet automne. **La vingtaine de membres qui formeront la promotion fondatrice de l'Observatoire des jeunes citoyens sera choisie parmi les volontaires, âgés de 18 à 30 ans, ayant fait acte de candidature depuis la rentrée.**

La session d'installation est prévue le **5 novembre à Nevers**, salle François-Mitterrand, où se déroulent les sessions des élus du Conseil départemental. Les jeunes seront amenés à rédiger collectivement une charte précisant les modalités de fonctionnement de l'instance et à définir le calendrier de l'année (2025-2026). Réunions plénières, commissions thématiques en présentiel ou en visio, rencontres tournant sur le territoire et prenant pour cadre des « univers » différents (tiers lieux, centres sociaux, cinémas, cafés associatifs, etc.) : le modus operandi (et vivendi) sera défini collectivement, sous la houlette du service Jeunesse du Conseil départemental.

L'Observatoire des jeunes citoyens sollicitera les élus et services concernés pour étudier avec eux toutes les facettes de la politique jeunesse du Département. Pourront se joindre aux réunions des représentants institutionnels, des associations partenaires, des experts et des membres de la Bande des moins jeunes.

**Chaque année, le bilan de ses travaux sera restitué lors de la Fête de la Nièvre, en juin, et lors de la Fête de la jeunesse, en novembre.**



## LE SAVIEZ-VOUS?

**La Bande des moins jeunes  
vous accompagne !**

Besoin d'un stage? d'un coup de pouce? ou bien seulement de soutien ?

Les bénévoles de la Bande des moins jeunes, mi-tuteurs mi-anges gardiens, t'apportent leur expérience, leurs conseils pour t'aider à trouver la bonne information au bon endroit !

Contacte-les au 03 86 93 01 94  
ou à [jeunesse@nievre.fr](mailto:jeunesse@nievre.fr)  
Plus d'infos sur [imaginelanievre.fr/jeunesse/](http://imaginelanievre.fr/jeunesse/)

19

**À VOS AGENDAS!**

**La Fête de la jeunesse revient  
le 26 novembre.  
Retrouve toutes les  
informations sur [nievre.fr](http://nievre.fr)**



DECIZE

SPORT

Les joies du jeu

Samedi 13 septembre, Decize a accueilli les deuxièmes rencontres sportives de l'Aide sociale à l'enfance. Environ 150 jeunes ont participé à ces rencontres entre établissements où vivent des enfants confiés au Département : la Maison de l'enfance et de la famille (MADEF- établissement du Conseil départemental), le Village d'enfants Pierre-et-Paule-Saury de Châtillon-en-Bazois (géré par le groupe SOS), le COPEP Hortense Bourgeois géré par la Croix-Rouge, le foyer Bourgoin et les Forgettes gérés par La Sauvegarde 58 et Cap Hémisphair.



Sur les infrastructures (gymnases et terrains) de la Cité scolaire Maurice-Genevoix, les enfants répartis par groupe d'âge ont savouré à pleines dents le copieux programme que leur avait préparé le service Culture et Sport du Département, avec le renfort de partenaires : draissienne, lecture, jeux collectifs ou baby-gym pour les plus jeunes, escalade, foot, rugby, basket, badminton, etc. pour leurs aînés. Une journée de fête et d'amitié à renouveler.



NEVERS

CITOYENNETÉ

Une jeunesse éloquente et engagée

Le Département de la Nièvre a attribué les prix du concours d'éloquence lors du Conseil départemental jeune et citoyen du 17 juin dernier, en présence de Wilfrid Séjeau, vice-président à l'éducation et la jeunesse, valorisant ainsi la créativité et l'engagement des collégiens. Le prix du « coup de cœur » a été unanimement attribué au groupe d'élèves du secteur de Château-Chinon pour un texte

empreint d'empathie envers les jeunes "dys" et en situation de dépression.

Le prix de l'originalité a été décerné aux élèves de Cosne-sur-Loire pour la mise en scène d'un poème sur la solidarité et ses menaces. Une journée riche en émotions, **en créativité et en engagement, qui témoigne de la vivacité de notre jeunesse.**

A man in a dark blue t-shirt and shorts is grooming a brown cow with a comb in a grassy field. In the background, there are rolling green hills under a blue sky with a white dotted pattern overlay.

# Réveiller les fiertés nivernaises

Les Nivernais ont du talent mais ils sont trop humbles pour le crier haut et fort. Pour les aider à révéler leur potentiel, le Conseil départemental met en lumière les plus belles initiatives, pépites d'aujourd'hui et de demain pour que cette flamme vive et s'intensifie dans le cœur battant de nos villes et nos campagnes.

Si vous voulez nous faire découvrir une initiative citoyenne qui mérite d'être connue et valorisée, n'hésitez pas à contacter le service de l'innovation citoyenne à [imaginelandnievre@nievre.fr](mailto:imaginelandnievre@nievre.fr)



ATTRACTIVITÉ

## Les 1001 pépites de la Nièvre

Ils ou elles font rayonner la Nièvre en dehors des frontières du département. L'équipe de votre magazine préféré part à la rencontre des pépites nivernaises qui gagnent à être encore plus connues par les Nivernais et la terre entière. Zoom sur nos cinq premières pépites.

### 2 LE CHAROLAIS, STAR DE NOS PÂTURAGES Magny-Cours

Début septembre, l'Agropôle du Marault a accueilli le Concours national veaux : 300 mâles et femelles venus de toute la France, lustrés, peignés et dressés par leurs éleveurs pour défiler sous l'œil rigoureux des juges et celui, admiratif, du public. La crème de la crème de la race charolaise réunie à quelques dizaines de mètres des bureaux du Herd Book Charolais, gardien du temple depuis le milieu du XIX<sup>e</sup> siècle.

**Berceau du charolais, avec la Saône-et-Loire, la Nièvre fait toujours partie des départements phares de la star des races à viande**, grâce à des élevages souvent actifs depuis des générations, et qui allient savoir-faire ancestral, technologies de pointe et expertise de la génétique : « *Depuis toujours, nous sommes en quête du meilleur animal possible* », explique Sébastien Cluzel, président du Herd Book Charolais. Une quête qui anime les éleveurs au quotidien et connaît ses apothéoses lors des concours, au Marault, à Nevers, à Moulins ou à Paris. Avec, en bonne place sur les podiums, des éleveurs nivernais dont la passion et l'exigence courent les générations.



### 1 BIBRACTE ET SON ARCHITECTURE SALUÉS PAR UN LABEL NATIONAL Mont Beuvray

En juin, le ministère de la Culture a décerné le label « **Architecture contemporaine remarquable** » au **Centre archéologique européen et au musée de Bibracte**. Une reconnaissance de prestige pour la création de Pierre-Louis Faloci, architecte qui avait réussi un coup de maître en 1996, avec cette audacieuse œuvre de pierre et de verre parfaitement enchâssée dans les paysages du Morvan.

Auréolé du Grand Prix national de l'architecture en 2018, pour l'ensemble de son parcours, Pierre-Louis Faloci a doté le fabuleux site archéologique, abritant les vestiges de la capitale des Eduens, d'un écrin qui mérite lui aussi que l'on se hisse sur l'un des sommets morvandiaux. À l'intérieur, les objets exposés plongent le visiteur dans un passé vieux de deux millénaires, incroyablement envoûtant. **Un mariage entre histoire et modernité** qui fait le sel(te) du voyage à Bibracte.

### 3 AURÉLINE CALOT ET NOTRE-DAME DE PARIS Vaux-d'Amognes

Elle a pris sa part dans le « chantier du siècle », la restauration de la cathédrale Notre-Dame de Paris, en 2022. Juchée sur un échafaudage, au chevet des vitraux séculaires rescapés du gigantesque incendie, Auréline Calot a vécu « une superbe expérience, plus que formatrice, dans une ambiance géniale », au sein de l'équipe d'Emma Grout, l'une des papesses du vitrail. Une aubaine pour la jeune Decizoise, montée à Paris pour se former à l'art du vitrail après une première carrière de chocolatière.

« Mon rêve, à 14 ans, c'était d'ouvrir une chocolaterie à Berlin », explique-t-elle dans son atelier Rouge Silicium, à Ourouër (commune nouvelle de Vaux-d'Amognes). À 28 ans, après douze ans de carrière dont quatre années berlinoises finalement frustrantes, elle « plaque » le chocolat et met le cap sur les métiers d'art : « J'ai choisi le vitrail, la transparence par opposition au chocolat. »

On l'imaginait presque austère, penchée dans une concentration monacale sur de délicats ouvrages de verre et de plomb. Mais non : Auréline Calot est un tourbillon de rires et de joie de vivre. Créations, restaurations : « L'activité ne fait qu'augmenter. Je déclare de plus en plus à l'URSSAF », confie l'adhérente de la marque territoriale La Belle Nièvre.

### 4 LE CIEL NIVERNAIS RÉCOMPENSÉ Château-Chinon

Entré depuis quelques mois dans la confrérie rare des Réserves internationales de ciel étoilé (RICE), grâce à sa faible pollution lumineuse, le Parc naturel régional du Morvan pourra capitaliser dès 2026 sur cette appellation avec l'aboutissement du projet « De la Terre au ciel », initié par la municipalité de Château-Chinon (avec le soutien du Conseil départemental).

À son point culminant (610 mètres), tout en haut du Calvaire où se dressait jadis un château fort détruit par Henri IV, les astronomes professionnels et amateurs, mais aussi les profanes en quête d'émerveillement, pourront en prendre plein les yeux dans l'ancienne station météo et l'ex-usine de traitement des eaux, réhabilitées et transformées en site d'observation de la voûte étoilée. L'époustoufflant panorama, les beautés au sol et en sous-sol méritent elles aussi l'ascension (sportive) du chemin menant au Calvaire.



Auréline Calot dans son atelier

### 5 IMPRIMERIE LABALLERY, TOP 3 DES IMPRIMERIES FRANÇAISES Clamecy

Ses secrets se vendent à des centaines de milliers d'exemplaires en France, depuis 2024. Déjà déclinée en plusieurs tomes, *La Femme de ménage*, de Freida McFadden, est un tsunami éditorial qui fait le bonheur de son éditeur City, leader hexagonal du roman de gare, mais aussi celui de la Nouvelle Imprimerie Laballery, imprimeur heureux de ce blockbuster dont les ventes imposent des réassorts à jets presque continus. « Notre force, c'est la compétitivité et la réactivité. Nous ne ratons jamais nos livraisons, grâce à notre flotte de camions et à notre position centrale », explique Hubert Pédurand, directeur général de l'entreprise depuis 15 ans. Sous son impulsion, l'imprimerie clamecycoise a non seulement échappé à la disparition qui obscurcissait l'horizon, mais elle est montée en puissance, passant de 65 à 100 salariés et de 7 à 18 millions d'euros de chiffre d'affaires. Avec deux extensions en 2019 et 2023, et une troisième programmée d'ici deux ans, et le rachat Floch (Mayenne) en 2016. Classée « dans le top 3 des imprimeurs français », la Nouvelle Imprimerie Laballery a célébré sa « success story » en 2025, à l'occasion de son centenaire.

23

RETROUVEZ LES INTERVIEWS DE NOS PÉPITES SUR NOTRE CHAÎNE YOUTUBE

#FIERDETRENIVERNAIS



ÉCONOMIE

# L'industrie, une épopée nivernaise toujours vivace

L'eau, le bois, le minerai, et les hommes : les éléments clés de l'essor industriel sont inscrits dans la géographie et dans l'histoire de la Nièvre depuis des siècles, faisant naître mines, forges et usines sur tout le territoire, imprégnant ses paysages et son âme. De cette tradition, toujours à l'œuvre au XXI<sup>e</sup> siècle, il reste un tissu d'entreprises, une mémoire, une culture, et d'authentiques fleurons à l'éclat national, voire mondial, qui font la fierté de notre département. Portraits de deux industries qui témoignent de notre passé et notre capacité à réussir dans la Nièvre.



Fabien Bazin, président du Conseil départemental lors d'une visite à Aperam

24

## EUROSIT, ESTHÈTE ET CHAMPION DU SIÈGE DE BUREAU

Chaque jour, 800 à 1 000 sièges de bureau sortent des ateliers d'Eurosit, dans la zone industrielle de Nevers-Saint-Eloi, où 140 salariés perpétuent et réinventent un savoir-faire installé là depuis plus de cinquante ans. C'est en effet en 1948 que l'entrepreneur Marcel Mourgue crée l'usine, baptisée Moderne Tube puis Eurosit. Rachetée par le groupe Sokoa (leader français du siège, basé à Hendaye) en 1997, l'entreprise fait mieux que résister à une concurrence internationale « rude », comme l'explique le directeur Massimiliano Prestifilippo. La clé ? « Le design fait partie de nos compétences. Nous avons une équipe de huit personnes qui conçoivent et créent de nouveaux modèles, nous sortons deux collections par an, et nous avons 110 gammes actives. **Nous sommes des créateurs, c'est ce qui fait notre force. Sans cette plus-value, nous n'existerions plus.** »

Entre les mains d'or des tapissiers et assembleurs, les modèles, nés du cerveau fertile des designers, deviennent des œuvres plus que des objets, qui quittent les 19 000 m<sup>2</sup> d'ateliers neversois pour vivre leur vie chez des clients aussi prestigieux que la SNCF, Safran ou le Crédit agricole : « Nous vendons nos produits à des grands comptes publics et privés, mais avec le ralentissement très fort des commandes de l'État et des collectivités territoriales, le secteur privé a pris de plus en plus d'importance. Nous vendons aussi à

des distributeurs. Notre politique est d'en avoir un ou deux par département ; dans la Nièvre, c'est Le dynamique Petit Magasin, à Nevers, et l'historique Buroclass »

**« Une entreprise a un objectif économique mais elle a aussi une responsabilité sociale et environnementale, des valeurs, du sens. »**

L'entreprise se distingue par son fort engagement environnemental et social : « Trente-neuf de nos salariés sont actionnaires d'Eurosit, qui redistribue un tiers de son résultat en intéressement et participation. Personne chez nous n'est à moins de 2 000 euros brut par mois. L'état d'esprit est différent, ici, c'est pour cela que les gens qui entrent chez Eurosit restent. »

**Convertie à l'éco-conception depuis plus de vingt ans, l'usine est désormais en première ligne sur le front du réemploi :** « Nous sommes site pilote pour tout le groupe Sokoa. Nous avons lancé le Pôle territorial de coopération économique, avec Nevers Agglomération et l'ANAR (Association nivernaise d'accueil et de réinsertion), pour favoriser la création d'emplois. Une entreprise a un objectif économique mais elle a aussi une responsabilité sociale et environnementale, des valeurs, du sens. » Déterminée à décarboner son énergie, Eurosit a installé des ombrières photovoltaïques sur ses parkings, et milite pour être raccordée au réseau de chaleur de l'agglomération. Un fleuron nivernais du design et du mobilier qui excelle sur le plan national.



## APERAM, MORAL D'ACIER



NC4 : deux lettres et un chiffre qui sont la clef de voûte de l'aciérie d'Imphy dont le géant mondial Aperam perpétue aujourd'hui l'histoire. « C'est un acier conçu en 1896 par Charles Edouard Guillaume, un physicien qui travaillait au bureau des poids et mesures », rembobinait Jean-Christophe Trontin, directeur de l'aciérie, lors d'une visite de Fabien Bazin, président du Conseil départemental. « Cet alliage de fer et de nickel ne se dilate pas. C'est l'Invar, l'invariable. En 1920, Charles Edouard Guillaume est Prix Nobel de physique. Il y avait 800 salariés dans l'aciérie à l'époque. Nous sommes le même nombre aujourd'hui, et nous vivons toujours de ces matériaux. »

### Un travail à flux tendu

Dans les gigantesques bâtiments ancrés entre ville et Loire, l'usine produit des aciers pour de multiples clients : marine, automobile, industries du pétrole, du gaz, de l'électricité, aéronautique, etc. « Le point fort du site d'Imphy, c'est l'acier pour les méthaniers. La technologie est maîtrisée depuis 1963. **La demande a été multipliée**

**par deux depuis 2022, alors nous travaillons à flux tendu.** » À l'automne 2024, Aperam employait ainsi 860 salariés en CDI, 100 intérimaires, et 200 co-traitants, travaillant au quotidien sur le site.

Pour rester à la pointe et tenir la dragée haute à la concurrence, chinoise notamment, Aperam investit constamment dans la modernisation des équipements et de ses infrastructures. La décarbonation de l'énergie, goulûment avalée par les fours et laminoirs, est engagée depuis 2016. **La formation continue du personnel accompagne une technologie de plus en plus pointue**, dans laquelle le « zéro accident » est l'objectif revendiqué, avec la responsabilité sociale et environnementale d'une « usine dans la ville ».

### « On se bat pour faciliter l'orientation vers l'industrie. »

L'image de l'aciérie, et plus largement des métiers industriels, est un des chevaux de bataille de Jean-Christophe Trontin, co-président du Territoire d'industrie Nevers Val de Loire : « On se bat pour faciliter l'orientation vers l'industrie. Avant, les gens disaient : « si tu ne travailles pas bien, tu finiras ouvrier chez Aperam. » On a un personnel de très grande qualité ; 650 salariés sur 850 ont été embauchés après 2010. Notre objectif, c'est de rapprocher l'usine de l'Éducation nationale. »



« Oui nous avons perdu de nombreux emplois il y a une cinquantaine d'années à cause de la restructuration du secteur industriel français. Et pourtant des entreprises ont fait le choix de rester ou de s'implanter. Elles croient en la Nièvre et proposent en toute discrétion des produits de pointe.

Et même si la compétence économique ne relève pas directement de notre échelon territorial, le Conseil départemental joue un rôle important dans le soutien au tissu économique nivernais. En répondant aux attentes des habitants, en améliorant le parc locatif de logements, en entretenant les routes, en développant l'attractivité de la Nièvre, le Conseil départemental est un maillon essentiel pour que les chaînes de production des fleurons industriels puissent continuer à tourner.

Le Département joue également un rôle dans le développement de l'ESS et l'économie de proximité. Et on voit ici avec ces deux exemples d'industrie comme les passerelles entre l'économie traditionnelle et l'économie de proximité sont nombreuses. »

## JOËLLE JULIEN

Vice-présidente en charge de l'administration générale



AGRICULTURE

## Ferme du Rompé : le bonheur est dans le bio



Il était géomètre, le voilà paysan boulanger. Avec son épouse Élodie, Hugues Chardonneret a changé de vie, il y a bientôt dix ans, pour reprendre la ferme familiale, à La Fermeté. Passée d'emblée en bio, la Ferme du Rompé a trouvé la recette de l'harmonie, grâce à un modèle économique qui ne veut sacrifier ni la santé ni l'environnement sur l'autel du rendement. Et ça marche.



*moulin, je me suis entraîné tout seul à faire le pain, et on a commencé à vendre.* » Sur ses 100 hectares, 80 sont dédiés aux prairies, 20 aux cultures, dont 7 pour le blé et le petit épeautre transformés en farine, puis en pains. S'y ajoutent la vente directe de viande (les bêtes sont abattues à Luzuy et découpées à la Fermille, à Saint-Benin-d'Azy), les œufs, « très demandés », et la production d'huiles de chanvre et de tournesol, et même un atelier de pâtes.

**« C'est 40 heures par semaine pour l'élevage, et 40 heures pour le pain. Au moment des foins et des moissons, c'est 110 heures par semaine »**

À l'écart de La Fermeté, la Ferme du Rompé se signale par... son absence de signalétique. Pas de vente à la ferme, pour mieux se concentrer sur l'intense quotidien agricole et séparer aussi vie de famille et travail. Pour autant, Élodie et Hugues Chardonneret retrouvent leurs clients, souvent fidèles, au **marché de la Résistance, à Nevers, chaque vendredi, et le dimanche, à celui de leur village.**

Et cela suffit à leur bonheur. Sans doute parce que le couple a mûrement réfléchi sa vie d'agriculteurs, maîtrisé sa reconversion. La ferme était dans le giron familial depuis plusieurs générations, mais Hugues Chardonneret s'oriente, à l'école, vers le métier de géomètre.

En 2014, à 37 ans, les racines du Rompé le titillent, pourtant, jusque dans le Tarn : « *Ma mère allait prendre sa retraite en 2016, et je me suis dit : c'est un gros qui va reprendre la ferme. Je travaillais à Castres, j'avais fait le tour de mon métier, qui était devenu moins intéressant.* » Cap sur l'agriculture, donc, retour à l'école pour passer un brevet professionnel Responsable d'exploitation agricole (BPREA) où il a la révélation. La bio : « **C'est bien mieux pour tout le monde.** » Il reprend la ferme du Rompé en 2016, avec femme et enfants. Secrétaire à la polyclinique du Val de Loire, Élodie passe à son tour le BPREA, en 2018, pour s'installer avec lui en GAEC.

Le couple mène la révolution douce de l'exploitation en polyculture-élevage, un classique nivernais. Inspiré par la rencontre d'un paysan boulanger de l'Aveyron, Hugues Chardonneret se lance : « *On a investi dans une meule, un*

L'activité remplit les journées du couple, et même les nuits d'Hugues, quand il devient boulanger : « *C'est 40 heures par semaine pour l'élevage, et 40 heures pour le pain. Au moment des foins et des moissons, c'est 110 heures par semaine* », liste-t-il avec un grand sourire. La récompense du travail accompli efface la fatigue : « *Nos rendements nous suffisent, ça marche bien comme ça. Et on préfère garder une taille raisonnable.* »

Leur choix du bio est devenu un engagement, que ce soit au sein du GABNI (Groupement des agrobiologistes de la Nièvre) ou au cours des portes ouvertes, dont ils ont lancé la première édition en mai dernier, avec une conférence de l'agronome Jacques Caplat, expert en agroécologie : « *On fait de la pédagogie. Ce jour-là, on a fait 500 repas sur la journée, dont beaucoup de clients.* » Un rendez-vous que n'ont pas manqué de suivre nos élus du Conseil départemental. Le soutien aux agriculteurs est réel, c'est pourquoi le Département a cette année encore confirmé son engagement auprès des agriculteurs nivernais avec un budget d'aides total de 1,5 million d'euros.

Retrouvez l'actualité de la Ferme du Rompé sur sa page Facebook.



SPORT

# Le Cercle Nevers Escrime à la pointe de l'épée



Champion olympique aux Jeux de Rio en 2016, l'épéiste Gauthier Grumier a mis en lumière – et à l'honneur – son club formateur, le Cercle Nevers Escrime. Une « maison » prestigieuse, qui a révélé plus récemment Paul Allègre, en lice aux Jeux de Paris, et qui se bat désormais contre vents et marées pour conserver cette tradition de l'excellence.

Le cliquetis des lames, l'écho sourd des assauts et les conseils de la maîtresse d'armes, Claire Fargeas, résonnent dans la salle d'entraînement du Cercle Nevers Escrime. Une véritable cathédrale, immense, lumineuse, imposante : « **On peut accueillir jusqu'à 90 compétiteurs. C'est une des cinq plus belles salles de France.** Un jour, des Américains de passage en France sont venus spécialement à Nevers pour la montrer à leur fils », sourit Philippe Triquet-Watremez, président depuis juin 2024 de « l'un des deux plus gros clubs de Bourgogne-Franche-Comté, avec Dijon ».

En décembre 2017, la double championne olympique Laura Flessel, alors ministre des Sports, avait fait elle aussi un crochet par les infrastructures du CNE, aux côtés de Gauthier Grumier, qui avait emmené un peu de Nevers et de son club formateur sur la plus haute marche du podium aux JO de Rio, en 2016. La baisse du nombre de licenciés suite au Covid et le coût des déplacements à travers la France ont cependant fragilisé un club qui fait le dos rond et serre les rangs pour traverser la tempête.

**« C'est une saison de transition, on assinit, on progresse, on stabilise. Le comité directeur est solidaire, les parents jouent le jeu. »**

« On commence à voir le ciel bleu », affirmait, il y a quelques mois, Philippe Triquet-Watremez, qui a pu compter sur le soutien fidèle du Conseil départemental. « C'est une saison de transition, on assinit, on progresse, on stabilise. Le comité directeur est solidaire, les parents jouent le jeu. **On fait tout ça pour les gamins. La relève est là, au centre de préformation, chez les M11, les M13. C'est tout à fait possible d'avoir un nouveau Gauthier Grumier ou un nouveau Paul Allègre.** » Membre de l'équipe de France aux Jeux de Paris, le pur produit du CNE a fait rêver ses jeunes successeurs. D'autres belles histoires sont à écrire, à la pointe de l'épée et ils vous attendent pour que vous y participiez.

Retrouvez toute l'actualité du Cercle Nevers Escrime sur [nevers-escrime.fr](http://nevers-escrime.fr)



RETROUVEZ NOTRE  
REPORTAGE  
SUR YOUTUBE





## Claire Tabbagh, du bonheur en barres



Son rire craquant rebondit sur les murs de L'Officine du cacao, la boutique qu'elle a ouverte en 2022 dans une ancienne pharmacie de La Charité-sur-Loire. Photographe devenue chocolatière, Claire Tabbagh croque à pleines dents cette reconversion qui lui a valu d'être sélectionnée parmi les 101 Femmes entrepreneurs 2025 par le ministère de l'Égalité hommes-femmes.

28

Sa mine rayonnante et son joyeux débit entrecoupé d'éclats de rires feraient une excellente publicité pour les vertus « feel good » du chocolat. Entre les murs tapissés de boiseries de son Officine du cacao, où ses rigolotes tablettes en forme de plaquettes de comprimés rappellent le passé pharmacien du lieu, Claire Tabbagh déroule le film de sa reconversion voulue et maîtrisée.

Une première carrière de photographe du patrimoine, à immortaliser les collections du Quai Branly ou du Louvre, et puis... « *La crise de la quarantaine, l'envie de me poser, de ne plus être partie tous les quinze jours, de faire des appels d'offres, d'être payée à 60 ou 120 jours* ». Native de Cosne-sur-Loire, la fille de chercheurs du CNRS de Garchy trouve sa voie dans ses souvenirs d'enfance, et ses appétences : « *J'ai toujours été très gourmande de chocolat. Quand j'étais jeune, je voulais être vendeuse de bonbons. Et partout où j'allais pour le travail, je demandais systématiquement où était le meilleur chocolatier de la ville.* »

Installée à La Charité-sur-Loire depuis 2013, Claire Tabbagh trouve la bonbonnière idéale, une ancienne pharmacie de la Grande-Rue qu'un an de travaux transforme en échoppe avec vue sur l'atelier. Elle met le cap sur Yssingaux (Haute-Loire), pour passer un CAP Chocolatier-confiseur à l'École nationale supérieure de pâtisserie Alain-Ducasse, y ajoute un stage de création d'entreprise à la Chambre des métiers, et ouvre L'Officine du cacao en 2022. Avec une éthique chevillée au corps : « *Je fais partie de l'association Bean to Bar, dont la charte est basée sur le commerce équitable, l'agroforesterie, des producteurs justement payés. Je crée ma gamme à partir de fèves que je torréfie, je peux parler de ce que je mets, et surtout de ce que je ne mets pas.* »

IMAGINE LA NIÈVRE - LE MAGAZINE DU CONSEIL DÉPARTEMENTAL

**« C'est une immense fierté pour moi de représenter la Nièvre au sein de la Bourgogne-Franche-Comté et de défendre la place des femmes dans l'univers entrepreneurial. »**

Les noisettes et les amandes viennent de France, ses tourteaux de noisettes de l'Huilerie du Moulin de l'île, à Donzy. Toujours prompt à faire déguster ses créations aux curieux qui passent le pas de sa porte, Claire Tabbagh transmet également sa passion aux petits et aux grands dans des ateliers. L'explosion du coût des matières premières n'assombrit pas son sourire, qu'elle a distribué à poignées en juin dans les jardins de Matignon, où étaient réunies les lauréates 2025 des 101 Femmes entrepreneurs, un concours organisé par le ministère de l'Égalité hommes-femmes sous le haut patronage du Premier ministre. « *C'est une immense fierté pour moi de représenter la Nièvre au sein de la Bourgogne-Franche Comté et de défendre la place des femmes dans l'univers entrepreneurial. Cette reconnaissance est une force pour continuer à développer mon activité et à encourager d'autres femmes à se lancer.* »

L'Officine du cacao, 53, Grande-Rue à La Charité-sur-Loire.  
Claire Tabbagh est adhérente de La Belle Nièvre, la marque territoriale créée par le Conseil départemental : [labellenievre.fr](http://labellenievre.fr)

**+ d'infos : retrouvez le portrait de Claire Tabbagh en vidéo sur notre chaîne youtube !**

# Une fabrication maison pour accélérer l'entretien des routes

Malmenées par les changements climatiques, les routes nivernaises ont besoin d'être réparées et entretenues plus fréquemment. Pour gagner en réactivité sans grever les dépenses, les agents du Centre d'entretien routier, à Donzy, ont conçu et fabriqué leur propre machine, homologuée CE.

Nom de code **Cage24** : Cagnat Alexandre, Guenot Eric, 2024. Les deux principaux concepteurs et fabricants de la répandeuse de grave à froid (la couche de roulement) ont laissé leurs initiales à la machine fièrement accrochée à un tracteur, dans la cour du Centre d'entretien routier de Donzy. Avec le renfort de leur collègue Fabien Graindorge, titulaire d'un CAP Chaudronnerie, **le binôme d'agents des routes a mis en commun ses compétences et son goût du travail méticuleux pour créer ce modèle unique.**

Passionné de machinisme agricole, sauveur inlassable de vieux tracteurs, l'autodidacte Alexandre Cagnat a élaboré les quatorze pages de plans, pièce par pièce, sur papier puis avec un logiciel spécialisé (Autocad), avant de passer à la fabrication avec Eric Guenot, riche de ses dix ans d'expérience en construction métallique, et de Fabien Graindorge. Découpée à la disqueuse, soudée, rivetée, peinte en orange, la ferraille brute achetée avec les crédits de fonctionnement est devenue Cage24 dans l'atelier donziais, équipée de vérins, flexibles et distributeur, durant l'hiver 2023-2024.

Testée avec succès sur un chantier entre Saint-Vérain et Bitry en juillet 2024, **la machine « made in CER » est ensuite passée sous les fourches Caudines de l'homologation CE. Le sésame européen a été reçu en juillet** ; Cage24 est désormais prête à partir au secours des 300 km de petites routes départementales des secteurs de Cosne, Donzy et Saint-Amand-en-Puisaye, chahutées par les changements climatiques et notamment le retrait-gonflement des argiles. Réactivité en plus, pénibilité en moins : la machine Cage24 affiche un coût imbattable, avec ses 5 000 euros de matériaux (une grande finisseuse coûte 150 000 euros). Et le supplément, incomparable, de la matière grise de ses créateurs.



29



## Valentin Beauvois, vainqueur et espoir du sport automobile

Valentin Beauvois, élève du collège René Cassin de Cosne-sur-Loire, s'est illustré avec brio au challenge de Magny-Cours 2025. Grâce à son pilotage fin et audacieux, il s'est imposé dans cette finale exigeante et a décroché une récompense exceptionnelle : un stage de pilotage en Formule 4 avec FEED Racing France, l'école fondée pour détecter les champions de demain.

Ce stage se déroulera en 2026 au cœur du Technopôle de Magny-Cours, avec au programme cinq jours de formation sur une F4 construite localement par l'entreprise Mygale, référence mondiale dans le secteur.

INNOVATION CITOYENNE

## Budget participatif : à vos votes !

Le Budget participatif nivernais revient pour sa 7<sup>e</sup> édition. Près de 100 porteurs de projet se sont mobilisés cette année pour voir leurs initiatives émerger sur les 17 cantons du territoire. **Du 15 octobre au 15 novembre, tous les Nivernais sont attendus derrière leurs écrans pour voter pour leurs six projets préférés.** Le choix sera sûrement cornélien tant les projets sont passionnants. On compte sur la mobilisation de tous !

[budgetparticipatifnivernais.fr](http://budgetparticipatifnivernais.fr)



ÉCONOMIE DE PROXIMITÉ

## Les épiceries citoyennes en milieu rural : des modèles de commerces locaux qui fonctionnent !

Aux côtés de l'association Bouge ton CoQ, le Département encourage la création d'épiceries participatives dans les communes de moins de 3 500 habitants dépourvues de commerces alimentaires. Ouvertes à tous, ces épiceries citoyennes fonctionnent sans marge, au prix coûtant, et reposent sur l'engagement des habitants, qui deviennent acteurs à part entière.

**Chaque projet reçoit un soutien de 1 100 € pour démarrer.** Le modèle est simple : un local souvent mis à disposition par la commune, une gestion collective, et un accompagnement de Bouge ton CoQ et des partenaires locaux. Une fois ouverte, l'épicerie gère et anime librement son espace, créant du lien social et valorisant les produits locaux.

Aujourd'hui, on compte déjà trois épiceries (Urzy, Champvert et Marigny-l'Église) imaginées et créées par et pour les Nivernaises et les Nivernais ; chacune est unique. L'objectif est d'en ouvrir 10 à horizon 2027.

Pour plus d'informations, n'hésitez pas à écrire à [ess@nievre.fr](mailto:ess@nievre.fr)



ARCHIVES



## Sauvegarder la mémoire du Morvan : une collecte d'archives audiovisuelles

Du 16 au 21 septembre, l'association Ofnibus a collecté des archives audiovisuelles auprès des habitants du Morvan afin de les numériser et de les confier aux Archives départementales de la Nièvre. Films de famille, reportages, scènes du quotidien : ces documents, souvent menacés par le temps et des supports instables, sont un patrimoine précieux. **Cette opération de sensibilisation à la mémoire filmique du Morvan permet ainsi de préserver la mémoire locale et de valoriser les traditions du territoire.** Ceux qui n'ont pas pu participer peuvent encore déposer leurs films directement aux Archives départementales. À vos bobines, à vos cassettes, chaque document compte pour transmettre l'histoire du Morvan !

Contactez les Archives départementales sur [archives.nievre.fr](http://archives.nievre.fr) ou par téléphone au 03 86 60 68 30

ENTREPRENEURIAT

## L'incubateur engagé Le T pour infuser ses idées !

Depuis 2020, le Conseil départemental soutient l'incubateur Le T, piloté par France Active Bourgogne avec Active 71 et la Fédération départementale des foyers ruraux 89. **Il finance jusqu'à deux projets nivernais par an à hauteur de 5 000 € chacun.** L'incubateur accompagne des entrepreneurs engagés dans des projets à impact humain, écologique ou territorial. Le parcours d'incubation dure 9 mois : trois mois pour consolider le business plan, puis six mois pour lancer l'activité. Tous types de secteurs sont concernés : agriculture, alimentation, bien-être, inclusion, économie circulaire, habitat, etc. En cinq éditions, 40 projets ont été accompagnés, dont 8 en Nièvre.

Parmi eux : TootOtoor, le tiers-lieu de mode durable La Manufacture du Bout du Monde, l'Éco-parc de la Nièvre à la Poterie du Petit-Massé. Hâte de connaître les lauréats de la promo #6 !

Plus d'information sur [incubateur-le-t.org](http://incubateur-le-t.org)



# Piloter les changements écologiques

Les inondations, les sécheresses agricoles, les épisodes de grêle... le climat change, c'est indéniable. Le Conseil départemental joue un rôle déterminant pour sécuriser vos quotidiens par l'entretien d'un réseau routier efficace, par l'aide à ceux qui sont impactés par la météo comme les viticulteurs, maraîchers, éleveurs, commerçants, agents du BTP mais aussi par l'accompagnement à des stratégies responsables et réalistes en matière d'environnement.

Si vous avez des questions sur les sujets de la transition, n'hésitez pas à contacter le service transition à [environnement@nievre.fr](mailto:environnement@nievre.fr)



ÉNERGIE

## La Nièvre vise l'autonomie énergétique d'ici une quinzaine d'années

Fin juin, les conseillers départementaux ont voté à l'unanimité la Stratégie de développement des énergies renouvelables élaborée par le Département et le Syndicat intercommunal d'énergies, d'équipement et d'environnement de la Nièvre (SIEEEN), à la lumière d'une intense concertation citoyenne. Objectif de cette dynamique sans précédent : conduire la Nièvre à l'autonomie énergétique d'ici une quinzaine d'années en réduisant les consommations et en misant sur le formidable potentiel naturel du territoire.

Dans une salle François-Mitterrand bondée comme rarement, sous l'œil attentif des citoyens acteurs des ateliers de concertation en 2023 et 2024, la Stratégie de développement des énergies renouvelables a été co-présentée par Blandine Delaporte, première vice-présidente du Département en charge des transitions et du dialogue citoyen, et par Guy Hourcabié, président du Syndicat intercommunal d'énergies, d'équipement et d'environnement de la Nièvre (SIEEEN).

Invités à la présentation, Fabienne Decottignies, préfète de la Nièvre, et Cyrille Forest, président de la Chambre d'agriculture de la Nièvre, ont souscrit à **cette stratégie qui répond à une double nécessité de maîtrise des coûts et de l'approvisionnement dans un contexte mondial de plus en plus fébrile**. « En tant que garant des solidarités humaines, il est de notre responsabilité de considérer les enjeux de précarité, de choc énergétique et de difficultés à finir les fins de mois », a souligné en préambule Fabien Bazin, président du Conseil départemental.

### Une attente des citoyens

En 2022, le dialogue citoyen Imagine la Nièvre ! a placé l'environnement parmi les priorités à défendre, à travers notamment l'engagement à promouvoir l'autonomie énergétique du département par le développement des énergies renouvelables – éolien, photovoltaïque, hydraulique, biomasse, géothermie, etc. À cette attente forte s'est ajoutée la volonté de l'État de définir des zones d'accélération de production des énergies renouvelables.

**« Il n'est plus possible de rester observateur dans un monde si fragile face au dérèglement climatique. »**

« Nous devons répondre collectivement aux défis de la production locale de l'énergie, ne serait-ce que pour asseoir notre indépendance, comme nous l'ont enseigné les crises politiques et géopolitiques successives de ces dernières années. Cela sous-entend de soutenir une transition accélérée, adaptée aux territoires et maîtrisée. Il n'est plus possible de rester observateur dans un monde si fragile face au dérèglement climatique », déclarait Guy Hourcabié lors de la session départementale du 23 juin 2025.

Les prochaines sessions de travail collectif impliquant les Nivernais se tiendront à partir de l'automne-hiver 2025.

Retrouvez toute la stratégie sur [nievre.fr](http://nievre.fr)





# Cité des Présents-François Mitterrand et Cité de l'enfance : fin de chantier en 2026

Chantiers phares du mandat, la Cité des Présents-François Mitterrand (Château-Chinon) et la Cité de l'enfance (Nevers) verront le bout du tunnel au printemps 2026, après des travaux plus mouvementés que prévu. Un épilogue attendu avec impatience, tant ces deux structures changeront la vie de leurs usagers.

## Cité des Présents-François Mitterrand

Clin d'œil du destin, la **Cité des Présents-François Mitterrand, fusion des musées du Septennat et des Costumes à Château-Chinon, ouvrira ses portes le 10 mai 2026** après un septennat de travaux.

L'ouverture au public en avant-première, en mai 2025, du pavillon d'accueil, des jardins et de la Maison du Morvan (office du tourisme et bureau des agents du musée) a progressivement ramené la vie culturelle, grâce à une belle palette d'animations, histoire de patienter jusqu'au grand jour : celui de la découverte des collections.

Ce sont d'ailleurs plus de 1 500 visiteurs qui ont franchi les portes de la Cité des Présents-François Mitterrand depuis le début des festivités. Cette avant-première 2025 dessine les contours encourageants de la future fréquentation quand les musées et collections permanentes seront accessibles.

L'investissement pour faire rayonner la culture et l'histoire de la Nièvre est conséquent et les retards de chantier ont pu atteindre le moral des troupes, que ce soit les agents ou les élus. Cela fait maintenant partie du passé. L'engagement

de l'équipe Culture du Département est plus que jamais au rendez-vous pour faire de cette cité un lieu emblématique pour la Nièvre.

## Cité de l'enfance

Septennat d'attente pour la Cité des Présents-François Mitterrand, et quinquennat de patience pour la **Cité de l'enfance**, dont la construction a débuté en 2021 sur les hauteurs ouest de Nevers, avant d'être retardée pendant un an par un sinistre sur les menuiseries extérieures (portes et fenêtres). **Les 6 000 m<sup>2</sup> de bâtiments et les espaces extérieurs (city-stade, jardins, jeux, etc.) seront prêts eau printemps-été 2026.**

**C'est à ce jour l'investissement le plus important du mandat, soit 21 millions d'euros.** La politique de l'aide sociale à l'enfance est une des priorités du Département. L'amélioration de l'accueil des jeunes à la Maison départementale de l'enfance et de la famille (MADEF) ainsi qu'un projet de service mûrement réfléchi avec toute l'équipe a fait émerger le besoin urgent de revoir la qualité et les capacités d'accueil.

33



Cité des Présents-François Mitterrand



Cité de l'enfance





## Régulation, agriculture, environnement : la chasse sur tous les fronts

**En France, le nombre de chasseurs est passé de 2,5 millions à 920 000 en vingt ans. La Nièvre, aussi rurale soit-elle, n'a pas échappé à la baisse. Un défi autant qu'un souci pour la Fédération départementale des chasseurs, qui veille à garantir la régulation des espèces, et notamment des sangliers et des chevreuils, pour éviter les dégâts aux cultures. Moins nombreux, moins populaires aussi, les chasseurs misent sur la pédagogie, la sensibilisation et les actions environnementales pour apaiser... et attirer.**

Aussi vieille que l'humanité, aussi existentielle que l'instinct de survie de la plupart des espèces, la chasse a pris du plomb dans l'aile depuis qu'il n'est plus vital de chasser pour se nourrir, et plus encore au XXI<sup>e</sup> siècle. Président de la Fédération départementale des chasseurs de la Nièvre, Bernard Perrin affronte le sujet du déclin sans l'esquiver : « On perd 1 à 1,5 % de chasseurs tous les ans. Il y a pas mal de jeunes qui viennent, mais ils ne remplacent pas les gens qui arrêtent. On a 200 nouveaux adhérents par an, et on en perd environ 400. On était 10 000 il y a 20 ans, on est désormais sous la barre des 7 000. »

### Une régulation plus complexe

Mathématique, la réduction des effectifs rend de plus en plus complexe l'équation de la régulation des espèces, et notamment des sangliers et des chevreuils, qui provoquent des dégâts croissants dans les cultures. « On arrive encore à réguler, mais il y a des secteurs qui sont plus facilement chassables que d'autres », pointe Bernard Perrin. « Par exemple, c'est plus difficile dans le Morvan. La moindre terre agricole qui devient une friche est un nid à sangliers. » Passée en quelques années de 800 000 euros à 1,4 million d'euros par an, la facture des dégâts causés par le gibier pèse lourd : « C'est devenu notre principale préoccupation. On paie 100 % des dégâts, alors qu'on ne chasse pas sur tout le territoire. On considère qu'on ne devrait plus être les seuls à payer ; les assurances, l'État, les agriculteurs devraient participer. On a eu des aides de l'État, suite à l'impact de la guerre en Ukraine sur le coût des céréales, mais on arrive à la fin. »

En mai, les chasseurs français ont présenté leur Manifeste pour la chasse : « On a rencontré les maires, présenté nos

doléances. 220 maires nivernais ont signé le manifeste. On a la chance d'être bien ancré dans le milieu rural. » Si l'image de la chasse est brouillée au niveau national, la fédération nivernaise ne s'estime « pas trop impactée ». Elle poursuit néanmoins ses actions de sensibilisation : « On a organisé une semaine d'éducation à la nature, en mai, avec l'ONF, la fédération de pêche. 400 écoliers sont venus. On explique, on ouvre les yeux, on montre des bois de cerf, des poules faisanes, mais on ne prononce pas le mot chasse. »

**« Nous voulons être considérés comme de vrais acteurs de l'environnement. »**

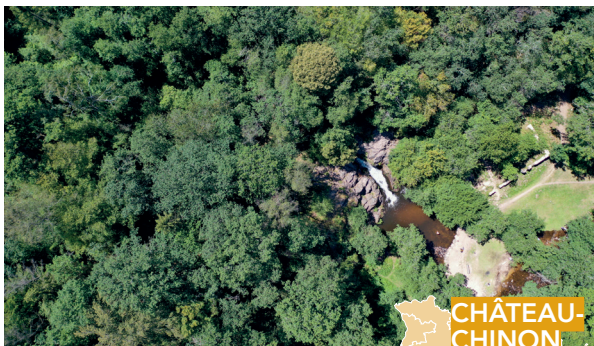
Même dans un département rural comme la Nièvre, où le lien entre agriculture et chasse s'effiloche (10 % des agriculteurs sont chasseurs), « promouvoir la chasse est compliqué et demande du temps », reconnaît Bernard Perrin. D'où les initiatives, impulsées par la fédération nationale, de diversification sur l'environnement : restauration de mares, plantation de haies, aménagements dans les canaux pour éviter la noyade du gros gibier : « Nous voulons être considérés comme de vrais acteurs de l'environnement. »

“ Les dates de la chasse cette année sont fixées du 21 septembre au 28 février 2026. La chasse fait partie de l'histoire de la Nièvre. Pour que tous les publics cohabitent au mieux et en toute sécurité, je tiens à souligner l'importance de suivre les consignes de la fédération de chasse, pour que cette période soit autant sereine que plaisante pour tous. Une convention a par ailleurs été signée avec la fédération de chasse pour consolider nos relations et travailler mieux ensemble. ”

**DANIEL BARBIER**

Vice-président en charge des finances





#### ENVIRONNEMENT

### Saut de Gouloux : un sentier fermé par sécurité en attendant l'abattage sanitaire d'épicéas

Site touristique réputé, le saut de Gouloux fait partie des Espaces naturels sensibles gérés par le Conseil départemental. L'un des sentiers qui permettent d'y accéder a été fermé au public, par sécurité : sur la rive gauche de la rivière le Caillot, il borde une parcelle d'épicéas attaqués depuis plusieurs années par les scolytes, insectes dont les larves creusent des galeries dans les troncs.

Une coupe sanitaire rase a été effectuée en septembre par l'Office national des forêts. C'est le seul moyen de lutte pour éviter la propagation des scolytes. La parcelle sera reboisée à l'automne avec une majorité de feuillus, et quelques résineux, dans le respect des enjeux paysagers. Des panneaux pédagogiques ont été implantés sur le site pour informer les visiteurs de la situation.



#### FAUNE

### Loutres : de nouveaux aménagements pour les préserver

Après avoir vu ses populations se réduire drastiquement jusqu'au milieu du XX<sup>e</sup> siècle, la loutre recolonise nos territoires. Cependant, la mortalité routière impacte fortement les populations de loutre et limite leur retour sur les cours d'eau.

Afin d'améliorer les continuités écologiques et dans le prolongement du programme pluriannuel d'aménagement d'ouvrages en faveur de la loutre d'Europe financé par le Fonds vert et porté par le Conseil départemental de la Nièvre, six ouvrages ont fait l'objet d'installation de passerelles métalliques ou de banquettes béton en 2024. Cinq ouvrages non aménageables ont été équipés de panneaux d'information routière afin de limiter les risques de collisions.



#### PRÉVENTION

### Une cartographie pour défendre les forêts contre les incendies

Le changement climatique a fait de la défense des forêts contre les incendies un enjeu majeur, dans la Nièvre comme ailleurs en France. Un partenariat innovant associant le Conseil départemental, le Parc naturel régional du Morvan et l'État s'est constitué dans le but de cartographier les pistes et points d'eaux pouvant servir à cette lutte contre le feu sur le territoire de la Nièvre et du Parc du Morvan.

L'initiative a été lancée à l'automne 2023 en raison de l'identification du risque incendie comme risque croissant par le diagnostic de vulnérabilité au réchauffement climatique établi en 2019 par le Département, notamment en raison du fort couvert forestier de la Nièvre (36 % du territoire, 245 000 ha).

L'État s'est engagé fortement, aux côtés du Conseil départemental et du Parc du Morvan, pour financer à hauteur de 80 % le coût de ce long travail de cartographie (200 000 €).



# 4 ans avec vous et

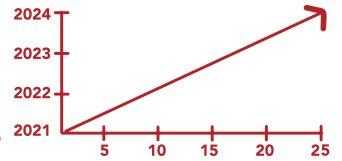
## Prendre soin de tous et à tout âge



**4 300** *Nivernais*  
ont retrouvé un médecin traitant

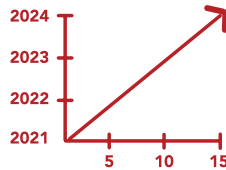
**25** *professionnels*

de santé au Centre départemental de santé du Conseil départemental



**15** *recrutements*

de pompiers professionnels dont un médecin pompier



**22 500** *consultations*

prises sur l'ensemble des sites du centre de santé du conseil départemental de la Nièvre en 2024

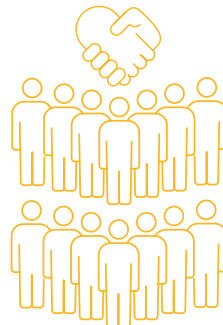
## Dialoguer en direct avec les citoyens

**4 000**  
*personnes mobilisées*  
pour Imagine la Nièvre

**120**  
*Nivernais engagés*  
dans l'Observatoire des citoyens

**115**  
*projets présentés*  
dans le cadre du Budget participatif

## Mettre la jeunesse au cœur du renouvellement



**130**  
*Nivernais*

ont rejoint la bande des moins jeunes depuis 2022 pour accompagner les jeunes dans leur vie professionnelle et étudiante

**5**  
*réunions publiques*  
dédiées aux jeunes programmées en 2025

**1 500**

*jeunes Nivernais*

rencontrés depuis 2022 avec Imagine la Jeunesse

# pour vous : en chiffres

## Réveiller les fiertés nivernaises



1€

investi

=



25€

de travaux réalisés dans le chantier «Fibre pour tous»



1€

investi

=



10€

de travaux pour entretenir les équipements



14 projets Collège de demain



330 associations sportives

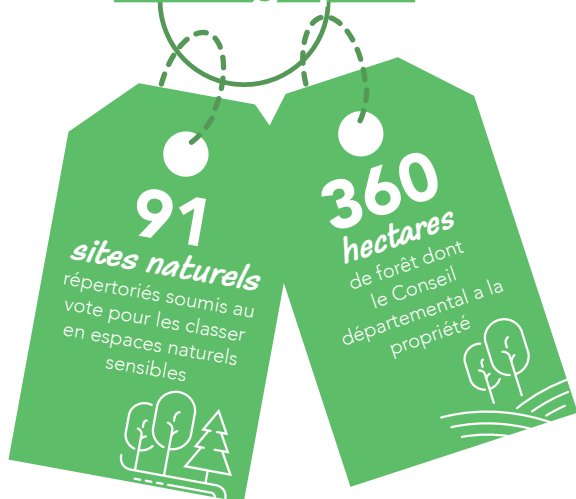


150 259 foyers nivernais raccordés à la fibre (= 97% des foyers)



2 millions d'euros d'aides à l'agriculture

## Piloter les changements écologiques



## BUDGET #7

## PARTICIPATIF NIVERNAIS

FAITES GERMER VOS IDÉES !



LE CONSEIL DÉPARTEMENTAL  
FINANCE VOS PROJETS COUP DE CŒUR !

### Comment voter ?

- sur le site [www.budgetparticipatifnivernais.fr](http://www.budgetparticipatifnivernais.fr)
- lors des sessions de vote proposées par les élus du Département
- dans les collèges (pour les collégiens)

Règlement complet sur le site [www.budgetparticipatifnivernais.fr](http://www.budgetparticipatifnivernais.fr)





**« Face au changement climatique :  
prévenir et protéger »**

Feux incontrôlés dans le sud de la France, températures records dépassant les 40 °C, épisodes de grêle dévastateurs, orages violents..L'été que nous venons de vivre a donné la mesure. Le dérèglement climatique n'est plus une menace lointaine : il bouleverse notre quotidien.

Dans ce contexte, le Conseil départemental ne peut évidemment, à lui seul et sans l'engagement des citoyens, résoudre tous les problèmes. Mais nous avons le devoir d'utiliser les leviers dont nous disposons pour protéger les Nivernais et adapter notre territoire aux bouleversements climatiques.

La transition commence par nos bâtiments publics, en particulier nos collèges. Nous les rénovons, nous les isolons, nous végétalisons les cours afin d'offrir un cadre plus agréable aux élèves comme aux agents. L'objectif est clair : disposer de bâtiments économes en énergie, capables de résister aux variations climatiques.

38

Agir, c'est aussi protéger. Dans la Nièvre, comme partout en France, les pompiers sont en première ligne face aux conséquences du changement climatique. Leur rôle est primordial. Le Département maintient son soutien budgétaire au meilleur niveau, mais il est indispensable que l'État engage une stratégie nationale ambitieuse, réellement à la hauteur des besoins des SDIS.

Prévenir, c'est anticiper. Sécheresses, inondations fragilisant l'approvisionnement en eau potable, incendies plus fréquents : tout nous rappelle l'urgence d'agir. La cartographie des pistes forestières et des points d'eau, constituera un outil stratégique pour les pompiers et facilitera leurs interventions tout comme le schéma départemental de l'eau, en cours d'élaboration avec les communes doit permettre de sécuriser l'accès à l'eau potable en période de crise.

Enfin, agir, c'est aussi être présent au quotidien. Nos agents des routes le démontrent chaque jour : après les intempéries, ils sécurisent et rétablissent les infrastructures. Leur engagement illustre la force du Département, service public de proximité au service de tous.

Prévenir, protéger, agir : c'est notre cap. Pour l'assumer pleinement, il faut maintenant que l'État mette fin aux coupes budgétaires et garantisse enfin aux collectivités, dans la durée, des moyens à la hauteur des bouleversements auxquels nous devons collectivement faire face.

Les élus de la majorité départementale  
*Vivre la Nièvre écologique et solidaire*



En matière de gestion, il y a des principes aussi simples qu'efficaces : estimer sérieusement ses moyens avant de se lancer dans des projets ruineux, traquer les dérapages financiers des postes les plus coûteux.

Dans la Nièvre, ces principes permettraient peut-être de mieux gérer les chantiers pharaoniques qui commencent à se multiplier. Nous avons déjà évoqué la Cité muséale, estimée à 7,4 millions d'euros en 2016, qui atteint 17 millions aujourd'hui sans être opérationnelle pour autant. À cet éléphant blanc s'ajoutent depuis 2021 deux belles bêtes, la construction d'une nouvelle MADEF (maison départementale de l'enfance et de la famille) qui a coûté 14 millions d'euros à ce jour, et la réhabilitation du pont de Decize, évaluée à 14 millions en 2021, revue à 18,6 millions d'après le compte administratif 2024.

L'utilité de la MADEF ou du pont de Decize est indiscutable. Le problème tient à la négligence dans l'approche et le suivi des opérations. Les montants prévisionnels semblent constamment sous-estimés, les « aléas de chantier » servent trop souvent d'excuses pour justifier l'emballement des coûts. On ne compte plus les mauvaises surprises à la Cité muséale. À la MADEF, qui devait ouvrir cet été, toutes les huisseries sont à refaire. Si le chantier du pont de Decize n'est pas mieux encadré, le montant final sera stratosphérique.

Trois projets d'envergure, tous engagés depuis des années, aucun achevé, c'est beaucoup pour un département aux capacités d'investissement très limitées. Quand on se lance dans de pareilles dépenses, la moindre des choses serait de veiller au grain.

Les agents ne sont pas en cause. Certains se plaignent d'un défaut de supervision. C'est à la gouvernance du Conseil départemental de suivre les dossiers pour éviter des « aléas » qui se chiffrent en millions d'euros supplémentaires. Entre deux courriers à l'État pour réclamer davantage d'argent public, elle ferait bien de surveiller de plus près les chantiers faramineux qui absorbent tous les moyens et empêchent d'autres investissements. Vu l'ampleur de la crise qui s'annonce, optimiser l'utilisation des ressources financières, matérielles et humaines s'avère une urgence absolue.

Les conseillers départementaux du  
*groupe La Nièvre Ensemble*

## L'AGENDA

## PRÉVENTION

**Octobre rose****1<sup>er</sup> au 31 octobre**

foutucancer58

ligue-cancer.net

## SANTÉ

**Prévention et dépistage des infections sexuellement transmissibles en partenariat avec le CROUS Nevers****6 et 7 octobre de 18h à 21h**

CROUS BFC - Nevers

## CONFÉRENCE

**Découvrir et/ou redécouvrir des archives de la Seconde Guerre mondiale en 2025****8 octobre à 17h30**

Archives départementales de la Nièvre -

Entrée gratuite

## SANTÉ

**Rencontres avec les professionnels de santé, priorité à l'allaitement****14 octobre de 18h30 à 20h30**

Centre Hospitalier de Nevers - Gratuit

## SANTÉ

**Cercle de la santé des femmes****27 octobre**

inscription sur nièvre.fr

## EXPOSITION

**Collecter, terres de Puisaye et d'ailleurs****jusqu'au 31 octobre**

Musée du Grès - Saint-Amand en Puisaye

## CITOYENNETÉ

**Vote Budget participatif nivernais****15 octobre au 15 novembre**

Votez pour vos projets préférés !

budgetparticipatifnivernais.fr

## PRÉVENTION

**Novembre****1<sup>er</sup> au 30 novembre**

## CONFÉRENCE

**L'ancienne église Saint-Sauveur, histoire et vestiges insoupçonnés par Simon Georgelin****10 novembre à 17h30**

Archives départementales de la Nièvre -

Entrée gratuite

## MÉMOIRE

**Commémoration 11 novembre 11 novembre**

## DÉMOCRATIE

**Session départementale****24 novembre**

Salle François Mitterrand - Nevers

## FESTIVITÉS

**Fête de la jeunesse****26 novembre**

Centre social ESGO de Nevers

Espace Stéphane Hessel - Nevers

Que faire ce week-end ? La semaine prochaine ou pendant les vacances ?



## ZOOM SUR

**SANTÉ DES NIVERNAISES : AGIR POUR MIEUX PRÉVENIR**



**En novembre, le Conseil départemental organise une rencontre consacrée aux pathologies cardio-vasculaires chez les femmes, à Nevers.**

De 16h à 20h, le public pourra participer à des ateliers interactifs autour de la prévention, animés par des professionnels de santé.

*Date et lieu à confirmer*

Le Conseil départemental de la Nièvre,  
créateur de lien entre  
les clubs sportifs et votre enfant  
en situation de handicap



SOYONS  
SPORT

Guichet unique sport handicap

+ *Le sport,  
un petit truc en plus  
indispensable,* +  
*à la portée de votre enfant  
en situation de handicap.*

+ Pour plus  
d'information



NIÈVRE  
le département