

# Schéma directeur vélo et de l'intermodalité vélo+train de la Nièvre 2021-2027

Actualisation 27 mai 2024



# Sommaire

Avant propos	3
272 km de véloroutes <u>à faire vivre</u>	7
Liaisons véloroutes <> pôles touristiques et urbains disposant de gares situés à moins de 10 km <u>à développer</u>	12
Nouveaux itinéraires <u>à l'étude</u>	17



# Avant propos



Le Département conduit une politique cyclable essentiellement touristique depuis plusieurs années et gère près de 272 km de véloroutes appartenant à "l'EuroVelo 6", au "Tour de Bourgogne à vélo" (V51) ou à "Saint-Jacques à vélo via Vézelay" (V56), auxquelles s'ajoutent la grande traversée du Massif central à VTT et la rigole d'Yonne à VTT (184 km en tout).

Ces itinéraires développent l'activité économique du territoire par les milliers de touristes qu'ils attirent chaque année. Ils accueillent également une forte fréquentation de loisirs des habitants proches.

Sur la période 2021-2027, le Département entend consolider les acquis et développer des itinéraires stratégiques avec ses partenaires :

- Faire vivre les véloroutes existantes : entretien, services, communication,
- Développer des liaisons cyclables sécurisées entre les véloroutes et les pôles urbains et touristiques dotés de gares, pour favoriser une mobilité touristique ou utilitaire durable et l'intermodalité vélo + train,
- Étudier et aménager de nouvelles véloroutes,
- Compléter l'observation de la fréquentation.

Le schéma vise aussi à articuler ces grands axes, à vocation principalement touristique, avec les réseaux développés par les intercommunalité au profit de l'itinérance touristique et des déplacements quotidiens.

Peu à peu le vélo redevient légitime et le territoire s'adapte aux besoins de mobilité à vélo des habitants de la Nièvre, dont 1 % des déplacements se font à vélo d'après l'INSEE<sup>1</sup>. Or, le potentiel du vélo est considérable pour leur procurer autonomie de déplacement (jeunes notamment), pouvoir d'achat (moyen de locomotion peu onéreux), bénéfiques pour la santé, développement économique (vente/réparation de vélos, tourisme) sans surcroît de nuisances environnementales (pollutions, gaz à effet de serre...).

1. L'objectif du plan vélo national est de 12 % de déplacements à vélo en 2030

# Avant, pendant et après le schéma directeur

## A quoi sert un schéma directeur ?

Le schéma directeur est un outil de programmation et de planification permettant à la collectivité de définir une politique d'aménagement et de programmer ses investissements dans un plan pluriannuel. Ce schéma facilite également la coordination des services et les opérations de communication sur le territoire.

## Sa durée et son suivi

Le schéma directeur est défini par le Département pour 6 ans et sera actualisé à mi-parcours. Son suivi est assuré par la commission départementale espaces sites et itinéraires (CDESI) qui regroupe les acteurs des activités de pleine nature. Cette commission organise le dialogue entre les collectivités afin que leurs réseaux respectifs proposent des itinéraires continus et homogènes par leur niveau de qualité, leur sécurité...

## Les grandes lignes de son élaboration

En 2020, le Département a étudié deux types d'itinéraires cyclables (voir carte page suivante) :

- Les liaisons véloroutes <> pôles touristiques et urbains disposant de gares,
- De nouvelles véloroutes : Saint-Jacques à vélo via Vézelay (V56) ; EuroVelo 6 <> Via Allier ; Tour de Bourgogne <> Puisaye <> Loire à vélo.

# Les itinéraires du schéma directeur en 2024

## 272km de véloroutes

- > EuroVelo 6 : 70km, principalement sur le canal latéral à la Loire, entre Nevers et Saint-Hilaire-Fontaine
- > Tour de Bourgogne à vélo (V51) : 120km (canal du Nivernais entre Surgy et Decize) (+20 km superposés à l'EV6)
- > Saint-Jacques à vélo via Vézelay (V56) : 70km, sur routes à faible trafic entre Vézelay et La Charité-sur-Loire
- > Liaisons véloroutes <> gares : 12km

En outre, la Loire à vélo aménagée dans le Cher, irrigue la Nièvre sur près de 60km

## Liaisons véloroutes <> gares

Réalisées : La Charité-sur-Loire, Nevers (nord et sud), Imphy  
A réaliser

- > Loire à vélo / EuroVelo 6 : Cosne-sur-Loire, Pouilly-sur-Loire, Saint-Léger-des-Vignes, Decize, La Machine (en cours en 2024)
- > Tour de Bourgogne : Cercy-la-Tour, Corbigny, Clamecy (2025)

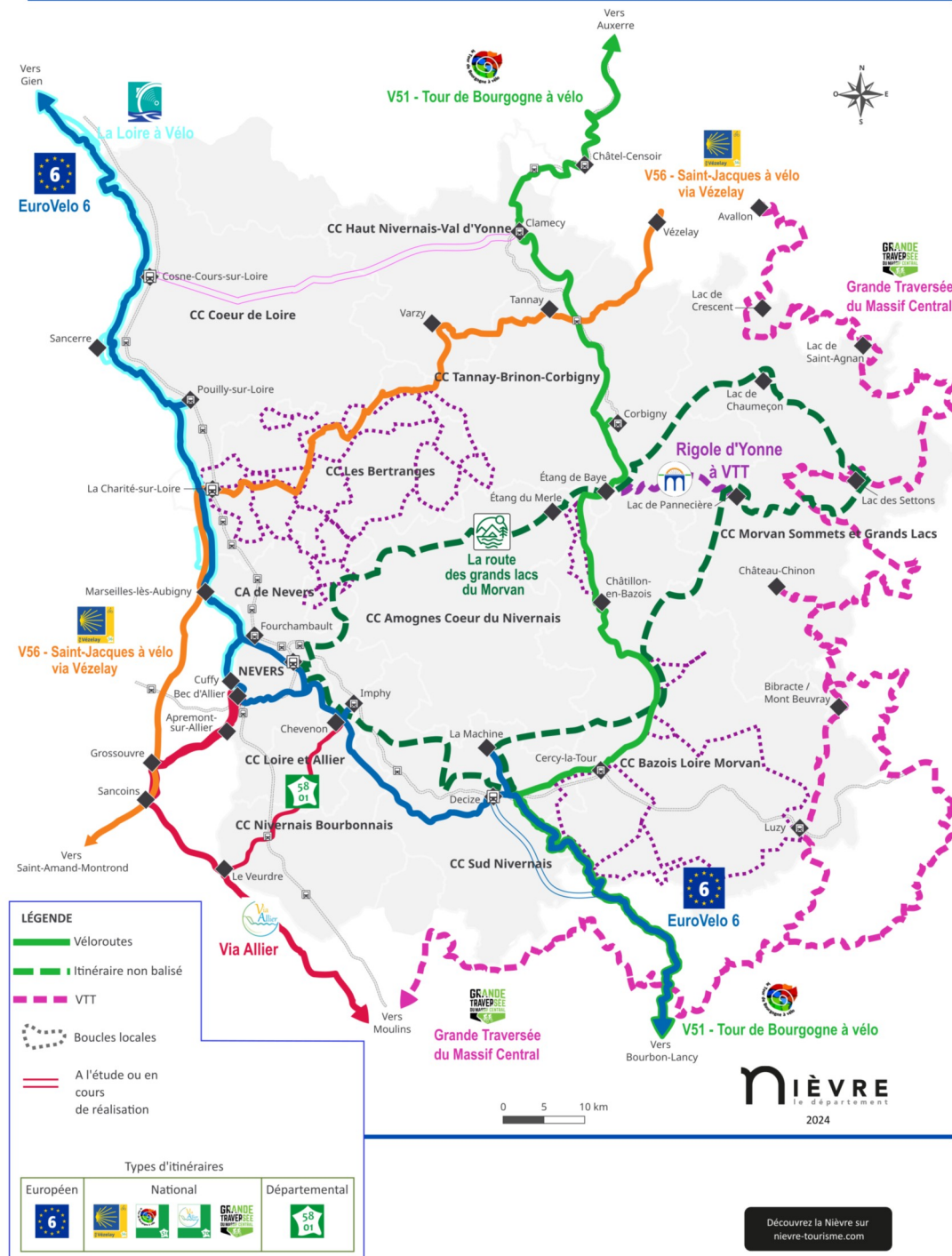
## Nouveaux itinéraires

- > Route des lacs du Morvan (Création 2024) : 260 km
- > EuroVelo 6 <> Via Allier (Création 2025) : 30km
- > Boucles cyclables des Bertranges (création 2024-2025) : 350km
- > Boucles cyclables de Bazois Loire Morvan (création 2025) (> à l'étude)
- > Tour de Bourgogne - Puisaye - Loire à vélo

## Itinérances à VTT

- > Grande traversée du Massif central (159km)
- > Rigole d'Yonne (25km)

# Schéma vélo de la Nièvre (actualisation 2024)



# Identifiants et numérotation des véloroutes départementales

- Dans les panneaux de signalisation, les véloroutes sont identifiées par des numéros : Eurovélo 6, V51 (Tour de Bourgogne), V56 (Saint-Jacques à vélo) pour les grands itinéraires qui nous concernent.



- Un identifiant normalisé est prévu au niveau national pour figurer ces numéros dans la signalisation.
- Les numéros sont attribués par le Département au fur et à mesure des aménagements.
- Le 5801 est attribué à la véloroute entre Chevenon (EuroVelo 6) et Le Veudre (Via Allier) aménagée en 2024.



# Identifiants et numérotation des boucles locales

- Selon la préconisation nationale, les boucles sont identifiées par un ou deux chiffres dans une pastille colorée.
- Ces pastilles sont intégrées aux panneaux de direction.
- Pour indiquer une variante, un fond gris peut être utilisé.
- Des séries de numéros sont attribuées par le Département sur demande écrite des intercommunalités.
- Une série de 5 numéros est attribuée pour un réseau de 1 à 4 boucles et une série de 10 pour 5 à 10 boucles.
- Boucles cyclables aménagés en 2024 : numéros 1 à 10 sont attribués au réseau des Bertranges (10 boucles) et 11 à 20 à celui de Bazois Loire Morvan (5 boucles).



**272km de véloroutes  
et 184km d'itinéraires à VTT  
à faire vivre**

# Entretien



Le Département s'est doté de compétences qui lui permettent de gérer les véloroutes dont il assume la maîtrise d'ouvrage.

- Aménagement
  - Etudes d'opportunité et faisabilité
  - Etudes de sécurité et de signalisation
  - Réalisation : pose de signalisation, travaux d'infrastructure
- Entretien pour maintenir la qualité de l'infrastructure tout au long de l'année
  - Surveillance
  - Interventions : fauche, reprise de revêtement, interventions ponctuelles en cas de chute d'arbres, réparations...



Le Département assure le balisage de certains itinéraires VTT :

- Grande traversée du Massif central à VTT : liaison à Château-Chinon et entre Glux-en-Glenne et Luzy (38 km)
- Rigole d'Yonne (26 km)



# Services Accueil Vélo

Par l'intermédiaire de Nièvre Attractive, les professionnels situés à moins de 5 km d'un itinéraire cyclable éligible à la marque Accueil Vélo sont accompagnés pour offrir un accueil adapté aux besoins des cyclistes itinérants.

Contact : [severine.cailliau@nievre-attractive.com](mailto:severine.cailliau@nievre-attractive.com)



Hébergements  
touristiques

Loueurs de  
cycles





Réparateurs de  
cycles

Offices de  
tourisme

Sites  
touristiques

Lieux de  
restauration

## Prestataires touristiques Nièvre marqués Accueil Vélo (Source Nièvre Attractive – Janvier 2024)

	Hébergements touristiques	Loueurs / réparateurs de cycles	Offices de tourisme	Sites touristiques	Restaurants	
	28	2	5	6	4	45
	7	1	3		1	12
	12	1	0	0	0	13
	(3)	0	(1)	0	0	(4)
	<b>47</b>	<b>4</b>	<b>8</b>	<b>6</b>	<b>5</b>	<b>70</b>

Établissements ↑  
en double compte (4)  
non repris dans les  
totaux

# Communication

- Via francevelotourisme.com et la Région Bourgogne France Comté, les territoires de la Nièvre alimentent la promotion de l'EuroVelo 6, Tour de Bourgogne, Saint-Jacques à vélo, Grande traversée du Massif central à VTT.
- Plusieurs éditeurs proposent des guides sur ces itinérances.
- Pour les itinéraires plus locaux, la communication est assurée par le Département, Nièvre Attractive, les intercommunalité et leurs offices de tourisme.

## Principaux outils de communication disponibles



<https://www.francevelotourisme.com/itineraire/eurovelo-6-bale-nevers>

**Guides** EuroVelo 6 de Bâle à Nevers en Bourgogne Franche Comté ; EuroVelo 6 Ouest-France ; EuroVelo 6 Routard ; Petit Futé Loire Bourguignonne



<https://www.francevelotourisme.com/itineraire/le-tour-de-bourgogne-a-velo>

Carte touristique du canal du Nivernais ; **Guides** Petit Futé, Michelin et Routard du Canal du Nivernais



<https://www.francevelotourisme.com/itineraire/saint-jacques-a-velo-via-vezelay>

Carnet de route

Topoguide Pirola « Langs Oude Wegen Maastricht - Aken - Nevers »



<https://www.francevelotourisme.com/itineraire/grande-traversee-du-massif-central-a-vtt>

Carte d'appel

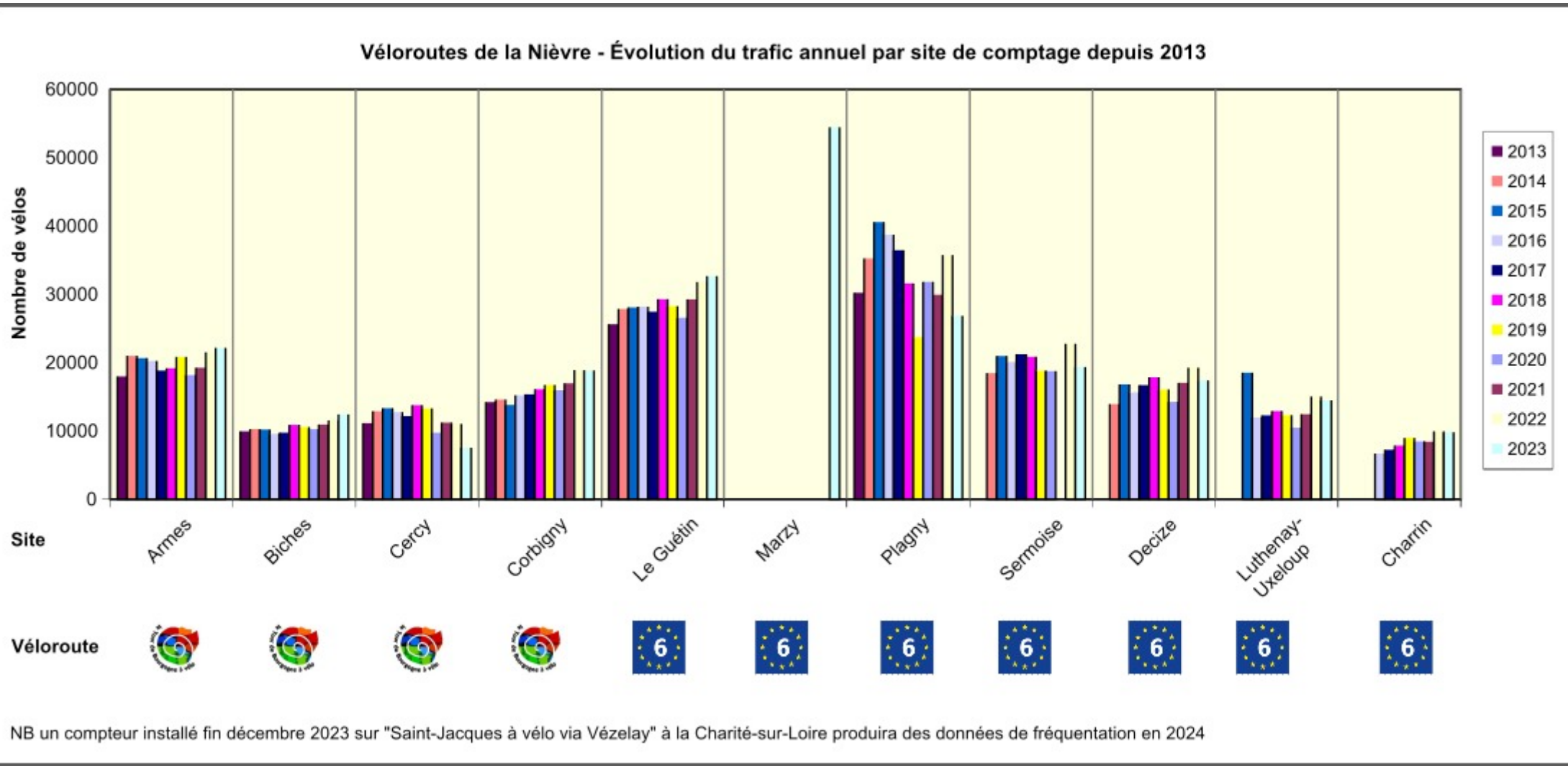


<https://www.bourgogne-tourisme.com/itineraires-et-circuits-de-randonnee/la-route-des-grands-lacs-du-morvan>  
<https://www.facebook.com/laroutedesgrandslacsduorvan>

LA ROUTE DES GRANDS LACS  
DU MORVAN

# Observation de la fréquentation

11 comptages automatiques sont installés sur l'EuroVelo 6 et le Tour de Bourgogne à vélo.  
Ils montrent une relative stabilité de la fréquentation sur 10 ans.



Le dispositif a été complété en 2022 et 2023 par la pose de deux compteurs en milieu urbain à la Charité-sur-Loire (V56) et Marzy (EV6).

# Liaisons véloroutes <> pôles touristiques et urbains disposant de gares situés à moins de 10 km

## à développer

- Loire à vélo / EuroVelo 6 <> Cosne-sur-Loire
- Loire à vélo / EuroVelo 6 <> Pouilly-sur-Loire
- Tour de Bourgogne <> Cercy-la-Tour
- Tour de Bourgogne <> Corbigny
- Tour de Bourgogne <> Clamecy

### Réalisation en cours en 2024

- EuroVelo 6 <> Imphy
- EuroVelo 6 <> Saint-Léger-des-Vignes
- EuroVelo 6 <> Decize
- EuroVelo 6 <> La Machine

### Réalisé

- Loire à vélo / EuroVelo 6 <> La Charité-sur-Loire (2021)
- Loire à vélo / EuroVelo 6 <> Bec d'Allier – Nevers (2022)
- Loire à vélo / EuroVelo 6 <> Fourchambault – Nevers (2023)

## Rappel des enjeux

L'étude pour améliorer la cyclabilité du territoire de la Nièvre réalisée en 2020 avec Traces TPI a révélé les principaux enjeux suivants en vue d'offrir de meilleures infrastructures cyclables.

Enjeux	Liaisons concernées
Jalonner des itinéraires cyclables	Toutes les liaisons
Qualifier l'accueil des usagers en développant l'offre en équipements / services dédiés aux cyclistes	Toutes les liaisons
Assurer une continuité des aménagements cyclables sur les ponts	Cercy-la-Tour, la Charité-sur-Loire, Cosne-sur-Loire, Decize, Imphy, Nevers, Pouilly-sur-Loire
Qualifier la circulation des vélos dans les zones de rencontre, zones 30	la Charité-sur-Loire, Clamecy, Corbigny, Cosne-sur-Loire, Decize, Imphy, Nevers, Pouilly-sur-Loire
Connecter les zones de rencontre aux aménagements cyclables périphériques	la Charité-sur-Loire, Clamecy, Corbigny, Cosne-sur-Loire, Decize, Nevers
Aménager des itinéraires cyclables en centre-bourg	la Charité-sur-Loire, Cercy-la-Tour, Corbigny, Cosne-sur-Loire, Decize, Pouilly-sur-Loire
Sécuriser des traversées cyclables sur route à forte circulation	la Charité-sur-Loire, Decize, La Machine, Saint-Léger-des-Vignes
Aménager des itinéraires cyclables sur routes à fort trafic	la Charité-sur-Loire, Cosne-sur-Loire, Decize, Imphy, Nevers
Aménager des itinéraires cyclables sur routes à trafic modéré	Clamecy, Decize, Imphy, Nevers, Pouilly-sur-Loire
Sécuriser les tournes à gauche	Cercy-la-Tour, Decize, La Machine
Aménager des itinéraires cyclables sur rond-point	Decize, Saint-Léger-des-Vignes
Développer la mobilité cyclable au quotidien sur des itinéraires à vocation loisirs / tourisme	Clamecy, Cosne-sur-Loire, Decize, Nevers, La Machine, Imphy, Saint-Léger-des-Vignes

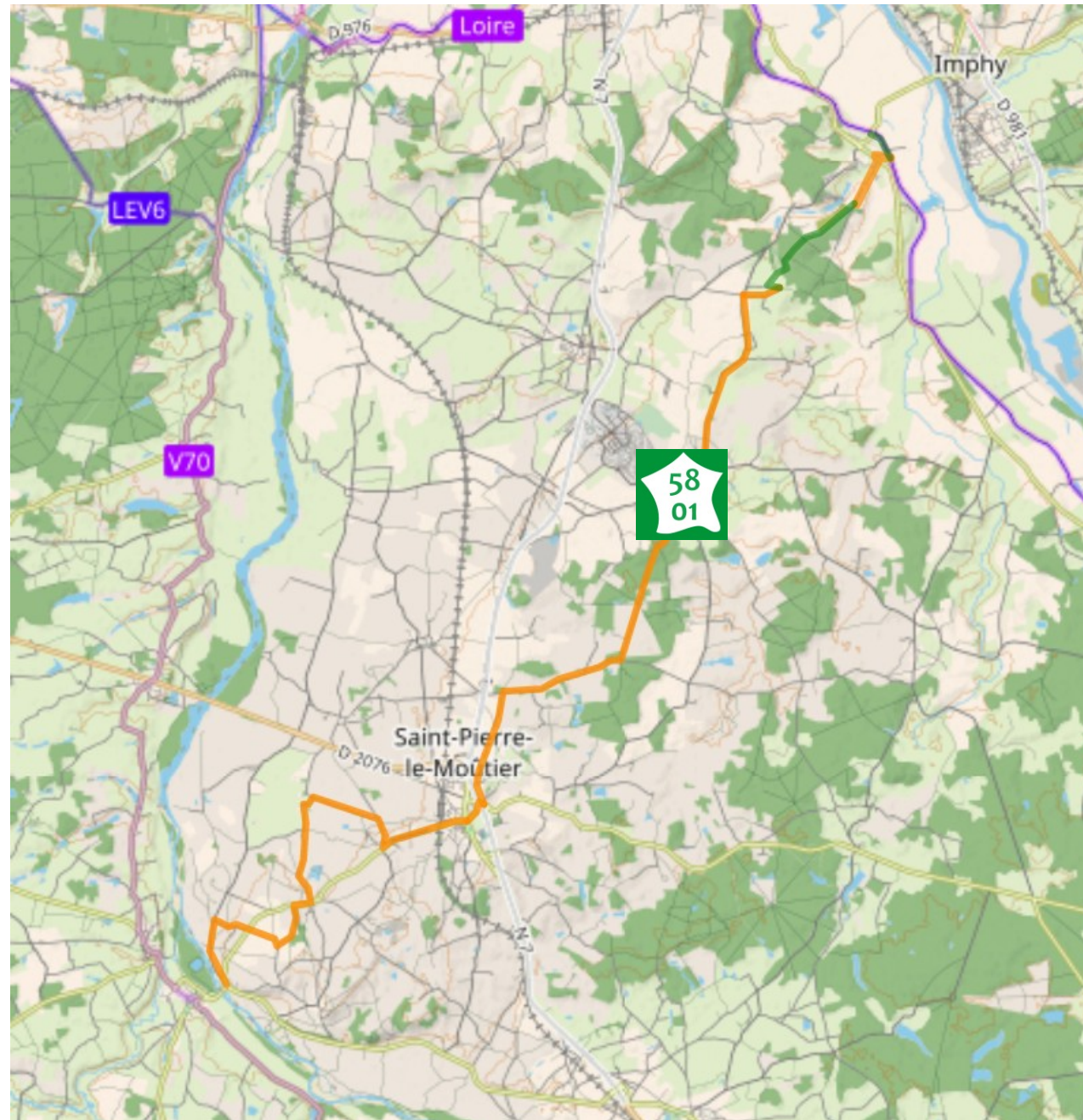
## Fiches par liaison (à retrouver en annexe 1)

- Pour chacune des liaisons à améliorer, les préconisations sont présentées en deux étapes :
  - Une présentation cartographique de la liaison et un rappel des enjeux cyclables de son environnement proche,
  - Une synthèse des recommandations d'aménagement, identifiant les maitrises d'ouvrage potentielles et chiffrées lorsque cela est possible.
- La réalisation de ces liaisons est programmée en deux temps :
  - Mieux guider les cyclistes itinérants, inciter les cyclistes Nivernais à un usage plus fréquent du vélo et du vélo+train  
=> **Jalonner les itinéraires stratégiques** gares <> centres <> véloroutes (Département en tant que maître d'ouvrage)
  - Ouvrir l'usage du vélo et de l'intermodalité vélo+train à un public plus large (enfants, adultes remis en selle...)  
=> Sécuriser les liaisons stratégiques gares <> centres <> véloroutes par **des aménagements cyclables ou d'apaisement du trafic** (en partenariat avec les collectivités concernées)
- Des fiches en annexe décrivent les différents types d'aménagements préconisés.

# Itinéraires à l'étude

## Véloroute V5801 | EuroVelo 6 <> Via Allier

- Les communautés de communes Loire Allier et Nivernais Bourbonnais souhaitent relier la Via Allier à l'EuroVelo 6 entre Chevenon et Le Veudre.
- Après la pose d'une passerelle sur le canal latéral à la Loire à Chevenon (1<sup>er</sup> semestre 2024), l'itinéraire sera aménagé principalement au moyen du jalonnement de routes à faible trafic, hormis une voie verte permettant également l'accès au Zébulle parc.
- Cette première véloroute départementale portera le numéro 5801. Elle développera un linéaire de 30km.





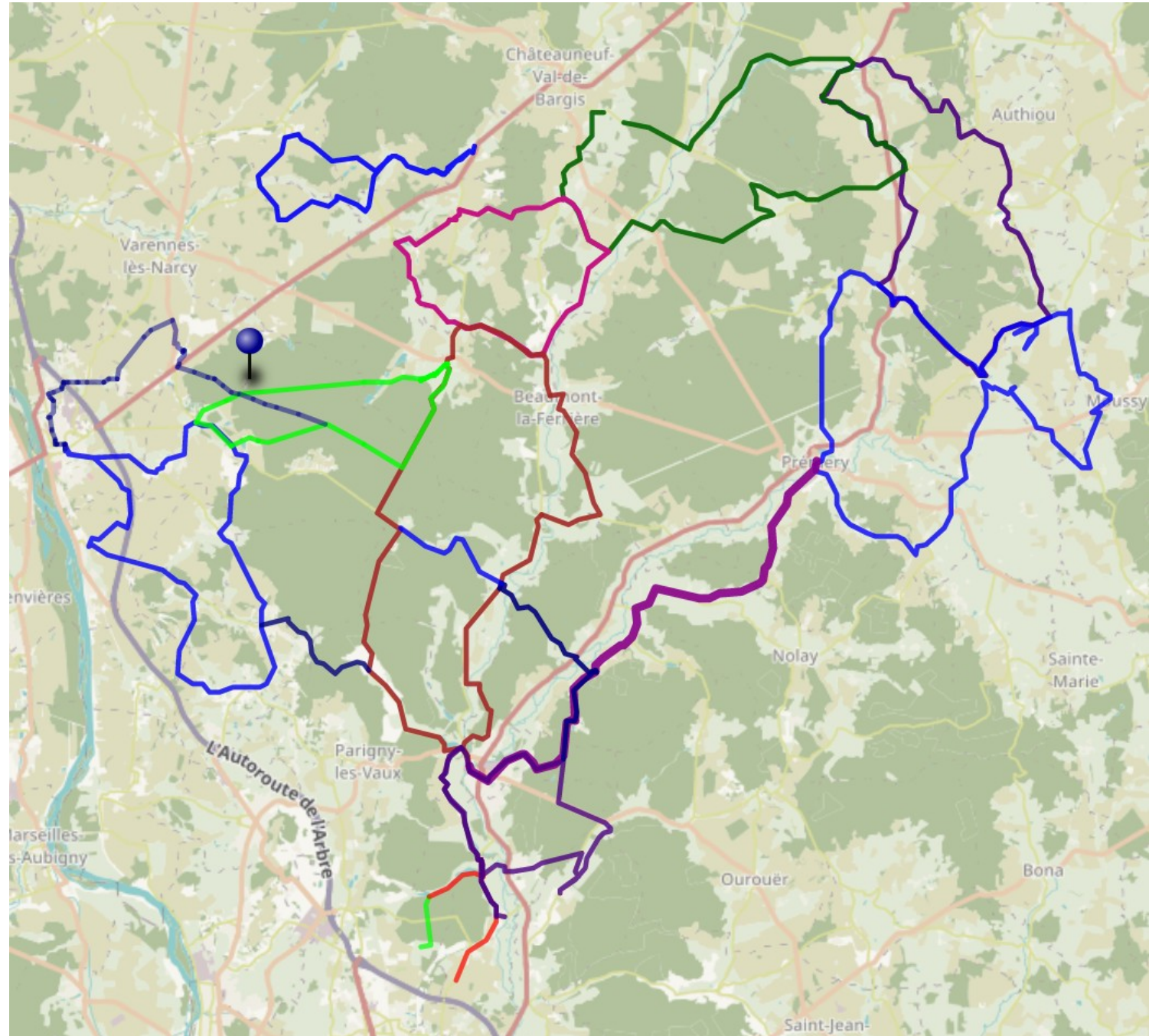
# Réseau cyclable des Bertranges

La réseau cyclable aménagé, en 2024, par la communauté de communes Les Bertranges, avec le soutien du Département, comprend 10 boucles de découverte du territoire, complétées par des liaisons cyclables entre les principaux bourgs.

Ce réseau totalise 347 km d'itinéraires jalonnés, aménagés sur des routes existantes à faible circulation.

Il vise le développement des usages touristiques, de loisirs et utilitaires.

7 de ces boucles sont connectées avec Saint-Jacques à vélo via Vézelay et la Loire à vélo par une signalisation cohérente.



# Réseau cyclable de Bazois Loire Morvan

Le réseau cyclable aménagé, en 2024, par la communauté de communes Bazois Loire Morvan avec le soutien du Département, comprend 5 boucles de découverte du territoire, complétées par une liaison de gare à gare entre Cercy-La-Tour et Luzy.

Ce réseau totalise 150km d'itinéraires jalonnés, aménagés sur des routes existantes à faible circulation et 50km d'itinéraires sur support numérique.

Il vise le développement des usages touristiques, de loisirs et utilitaires.

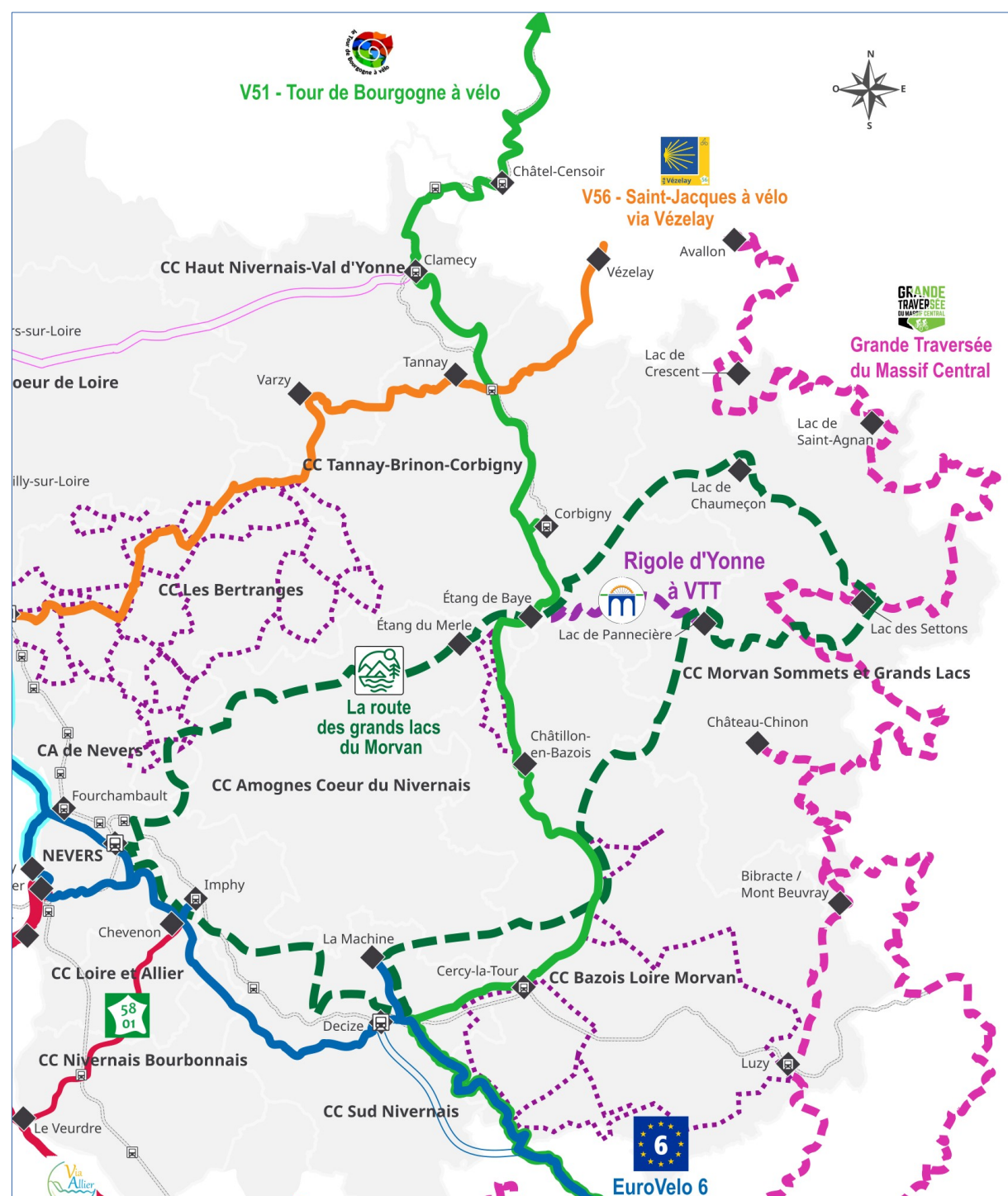
Ce réseau est connecté avec l'EuroVélo 6, le Tour de Bourgogne à vélo et la Grande traversée du Massif central à VTT par une signalisation cohérente.



## La Route des lacs du Morvan

- **Concept** : prenant appui sur la notoriété du Morvan pour le cyclotourisme, une boucle de 300 km environ, partant de Nevers propose à chaque (courte) étape, une baignade et un camping au bord d'un des principaux plans d'eau de la Nièvre. Itinéraire sur petites routes pour itinérants désireux de sortir des véloroutes classiques, il leur promet eau et nature.
- **Un développement atypique** : un itinéraire développé avec les usagers. En 2024, des groupes de cyclistes le testent sur la base d'une trace GPS et d'informations diffusées par les réseaux sociaux. En parallèle, la rencontre d'hébergeurs, loueurs de vélos intéressés par le projet consolidera cette démarche participative.
- **Attractivité et faible impact** : créé sur des routes existantes, réunissant hébergement léger et mode de déplacement frugal, ce projet de faible impact répond à la demande de tourisme responsable qui se diffuse parmi la population. De plus, il innove par la combinaison « baignade et Morvan » qui n'est la référence d'aucune itinérance aujourd'hui.

Lien vers le tracé /[openrunner](#)



La route des lacs du Morvan et ses connexions aux véloroutes de la Nièvre

## Tour de Bourgogne à vélo <> Puisaye <> Loire à vélo

- L'intérêt d'un itinéraire Loire à vélo <> Canal du Nivernais <> Puisaye est techniquement avéré par les atouts touristiques et patrimoniaux (Guédelon, Puisaye...) du territoire et ses opportunités foncières (chemins de fer abandonnés, routes à faible trafic, chemins ruraux).
- Il est mentionné dans les plans de croissance tourisme intercommunaux concernés.
- Des échanges sur ces potentiels ont débuté en 2020 entre Département et intercommunalités. Une étude reste à mener pour présenter une réflexion stratégique concertée sur le tracé et les modalités d'aménagement d'un itinéraire.

