

# RETOUR D'EXPERIENCE SUITE AU TRANSFERT DES COMPETENCES EAU POTABLE ET ASSAINISSEMENT



**Pithiverais**  
Communauté de Communes

*Un territoire qui rayonne*

# Chiffres clés

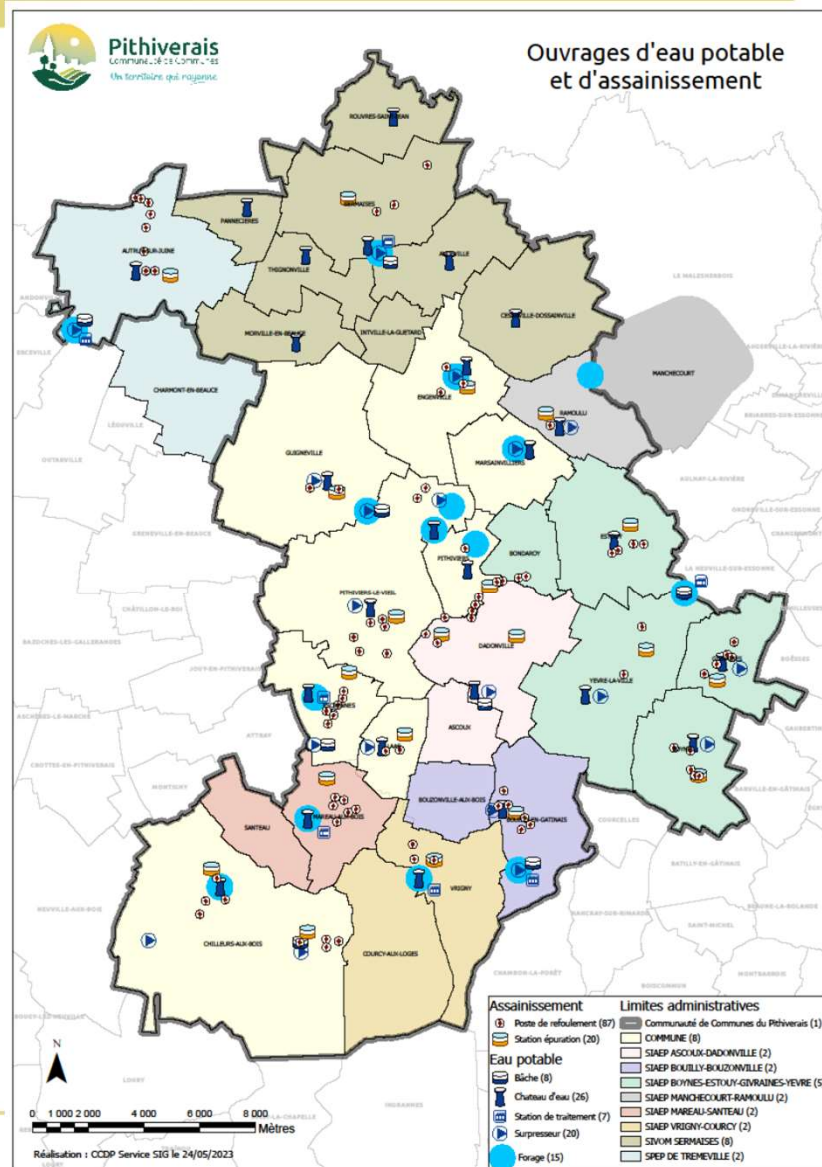
**31** communes / 29 000 habitants

**13 500** abonnés en eau potable

**9 500** usagers en assainissement collectif

**6** syndicats infra-communautaires

**2** syndicats supra-communautaires



# Eau potable

15 ouvrages de production  
34 ouvrages de stockage  
480 km de réseau

2 millions de m<sup>3</sup> produits par an

1 délégation de Service Public  
Quelques prestations de service sur la production

PPI prévisionnel sur 10 ans : 55,7 M€ HT



# Assainissement

## **Assainissement non collectif :**

Compétence gérée depuis 2012

3 500 usagers

## **Assainissement collectif :**

20 stations dont 9 boues activées et 8 filtres à roseaux (1 station de 35 000 EH, 1 de 2 500 EH, 4 de 1 500 EH, 14 de moins de 1 000 EH)

88 postes de refoulement

170 km de réseaux

1 délégation de Service Public sur 2 installations

PPI prévisionnel sur 10 ans : 9,4 M€ HT



# Préparation du transfert

- Etudes patrimoniales et de gouvernance lancées en 2018
- Séminaires de co-construction avec les élus en 2022
- Réunions régulières avec les services de l'Etat, les communes, les syndicats et le personnel transféré

**=> Prise des compétences Eau Potable et Assainissement Collectif anticipée au 1<sup>er</sup> janvier 2024 (2 années d'accompagnement).**

**Choix des élus : Régie à Autonomie financière sans personnalité morale.**

# Les services sont devenus l'Oapi



**Pithiverais**  
Communauté de Communes

**Oapi** 

Une identification claire  
pour faire connaître le service auprès  
des abonnés qui signifie « l'Eau et  
l'Assainissement du Pithiverais »



Ascoux • Audeville • Autry-sur-Juine • Bondaroy • Bouilly-en-Gâtinais • Bouzonville-aux-Bois • Boynes • Chilleux-aux-Bois • Courcy-aux-Loges  
Césarville-Dossainville • Dadonville • Engenville • Escrennes • Estouy • Givraines • Guigneville • Intville-la-Guépard • Laas • Mareau-aux-Bois • Marsainvilliers  
Morville-en-Beauce • Pannecières • Pithiviers • Pithiviers-le-Vieil • Ramoulu • Rouvres-Saint-Jean • Santeau • Sermaises • Thignoville • Vriigny • Yèvre-la-Ville



**Pithiverais**  
Communauté de Communes  
*Un territoire qui rayonne*

# Communication en amont du transfert

- **Réunions préparatoires** avec les communes
- **Note explicative** jointe aux dernières factures
- **Bulletin d'information des mairies** sur le changement d'interlocuteur
- **Communication presse**
- **Campagne d'information sur les sites internet et les réseaux sociaux** (foire aux questions, Panneau Pocket...)
- **Information aux habitants** : Flyer distribué dans les boîtes aux lettres
- **Message du Président** lors de la cérémonie des Vœux



**Pithiverais**  
Communauté de Communes  
OAPI

**Information importante**  
**de la Communauté de Communes du Pithiverais**  
*Nouvelle gestion au 1<sup>er</sup> janvier 2024*  
*des services Eau & Assainissement*

L'OAPI

« L' Eau et l'Assainissement du Pithiverais »  
devient votre interlocuteur unique

Ce changement vise plusieurs objectifs :

- Garantir une eau de qualité
- Sécuriser l'approvisionnement et la distribution
- Maintenir une gestion de proximité
- Protéger l'environnement

OAPI

5 route de Toury - ZA le Moulin de Pierre  
45300 Pithiviers-le-Vieil  
02 38 30 60 46  
oapi@ccdp.fr

**Horaires d'accueil du public**

Lundi | 13h30-16h30  
Mardi, Jeudi et Vendredi | 8h30-12h & 13h30-16h30  
Mercredi | 8h30-12h

Ascoux • Audeville • Autry-sur-Juine • Banderoy • Bouilly-en-Gâtinais • Bouzonville-aux-Bois • Boynes • Chilleux-aux-Bois • Courcy-aux-Loges  
Césarville-Dossainville • Dadoville • Engenville • Escrenes • Estroy • Giraines • Gulgoeville • Inteville-la-Coutard • Laas • Marceau-aux-Bois • Marsainvilliers  
Merville-en-Beauce • Pannecières • Pithiviers • Pithiviers-le-Vieil • Ramoulu • Rouvres-Saint-Jean • Saintau • Sermaises • Thignonville • Virgny • Yverre-la-Ville

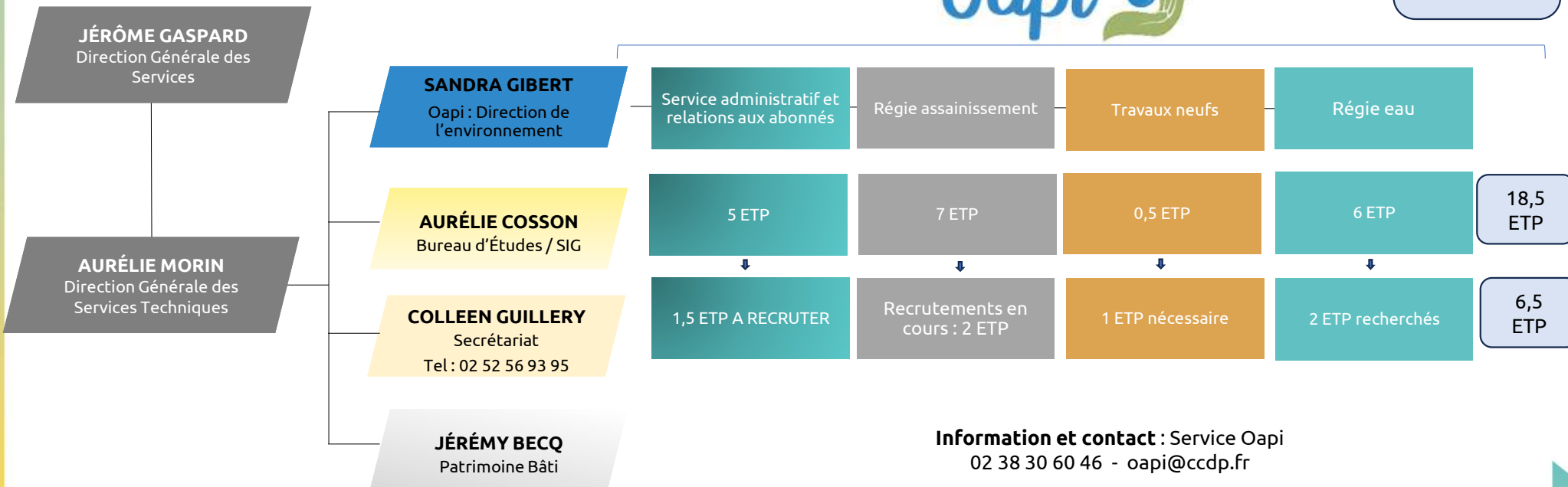


**Pithiverais**  
Communauté de Communes  
*Un territoire qui rayonne*

# Pôle Environnement et Travaux

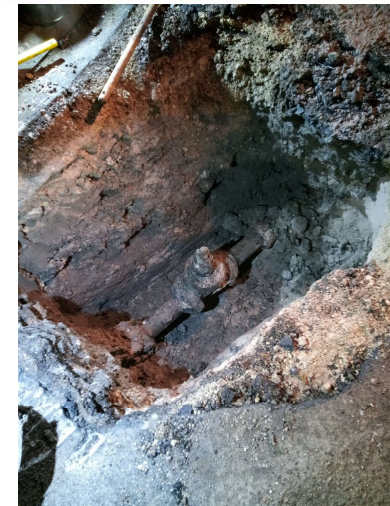
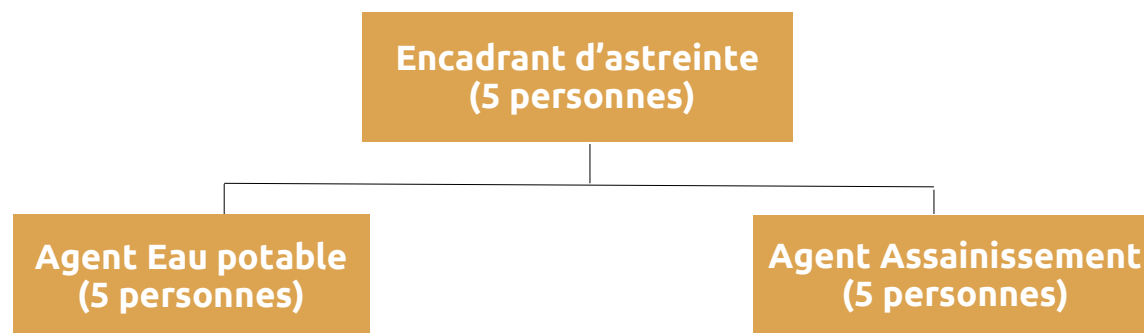
- Organigramme simplifié •

Service à  
terme estimé  
à 28 ETP





## 3 – GESTION DES ASTREINTES



Remplacement d'une vanne

*Bilan Janvier 2024 : 28 heures*

- 9 sorties Eau potable
- 4 sorties Assainissement (dont 3 pour le même poste de refoulement)
- Permanence sur une STEP chaque weekend

### 3 – BILAN DU MOIS DE JANVIER

- 390 sollicitations (51% sur la commune de Pithiviers) dont :
  - 58 demandes physiques
  - 270 appels téléphoniques
  - 52 demandes par mail
  - 10 demandes de branchement
- 75 interventions
- 11 fuites

L'OAPI prend soin de communiquer avec les Maires en cas d'intervention spécifique ou astreinte.

L'OAPI sollicite de la bienveillance de la part des communes suite au changement de rythme de passage sur les infrastructures

# Etudes et marchés en cours

## Eau Potable

- ▶ Création d'une nouvelle ressource et réalisation d'interconnexions
  - Durée 42 mois – Mission divisée en 5 tranches – Estimation globale : 5 050 k€ HT
- ▶ Création d'une bache de 500m<sup>3</sup>, comprenant la mise en conformité de l'automatisme et la démolition du château d'eau
  - Durée 2023-2024 – Montant total 803 k€ TTC

## Assainissement

- ▶ Réhabilitation d'une STEP et des réseaux
  - Montant maîtrise d'œuvre 66k€ TTC, enveloppe travaux à définir

**Construction d'un centre d'exploitation** – Montant total 2 373 k€ TTC

# Budget primitif 2024

- Budget Eau :

SECTION	DEPENSES	RECETTES
Fonctionnement	4 380 540	4 380 540
Investissement	4 620 000	4 620 000

(Investissement : Avance du budget principal : 2M€ - Emprunt nouveau de 1 450 000€)

- Budget Assainissement :

SECTION	DEPENSES	RECETTES
Fonctionnement	3 326 500	3 326 500
Investissement	4 576 000	4 576 000

(Investissement : Avance du budget principal : 2,5M€ - Emprunt nouveau de 946 000€)

- Incertitude des excédents

# Bilan Transfert

## Atouts :

- Appui d'un Système d'Information Géographique dès la construction du service
- Adaptabilité et motivation des agents transférés
- Mise en place de la solution SOGELINK pour gestion des DT, DICT (75 demandes en janvier)

## Vigilances :

- Evaluation des risques et des moyens de protection des agents
- Prise en compte de la charge de travail supplémentaire pour les services supports
- Sous-évaluation du temps passé par demande de raccordement (RDV sur site, demande de devis, d'autorisation de travaux, permission de voirie)

=> Mise en place de conventions avec certaines communes (relève compteurs, entretien espaces verts, suivi des infrastructures...)

# Problématiques actuelles

## Ressources humaines :

- Difficultés du SPIC et de la gestion du personnel Privé / Public (recrutement, accord collectif, gestion des payes et contrats)

## Technique :

- Uniformisation des logiciels : Clientèle et Supervision
- Gestion des astreintes et des interventions (soutien des entreprises locales)
- Harmonisation tarifaires et des pratiques (règlements, exonérations...)
- Informatisation des plans des réseaux et des ouvrages

## Budgétaire :

- Equilibre des budgets difficiles
- Reprise de 1,2 M€ TTC de marchés et 500 k€ TTC signés par les communes en 2023
- Incertitude sur les excédents transférés par les communes



**Merci pour votre attention**